

**Федеральная служба государственной статистики  
Территориальный орган Федеральной службы  
государственной статистики по Республике Коми**

# **Социально- экономическое положение Республики Коми**

**Доклад**

**Январь-август 2024**

**Официальное издание**

**Сыктывкар  
2024**

Настоящий доклад «Социально-экономическое положение Республики Коми» является официальным ежемесячным изданием Территориального органа Федеральной службы государственной статистики по Республике Коми. Он подготовлен на основе обобщения сведений, получаемых от предприятий, организаций, населения путем проведения различных форм государственных статистических наблюдений, а также данных министерств и других органов исполнительной власти.

В докладе публикуется главным образом оперативная информация, в динамике отражающая явления и процессы, происходящие в экономике и социальной жизни республики за истекший период года и в сравнении с соответствующими периодами предыдущих лет.

Доклад предназначен для органов государственной власти, общественных организаций, научных, предпринимательских и банковских кругов, для аспирантов и студентов.

Под общей редакцией руководителя Территориального органа Федеральной службы государственной статистики по Республике Коми С.В. Бенгардт.

<b>Ответственные за разделы:</b>		Телефоны
Оборот организаций	М.М. Терлецкая	28-57-36
Промышленное производство	Н.Т. Пимоненко	28-57-08
Сельское хозяйство	С.Н. Елфимова	28-57-90
Лесозаготовки	Н.Т. Пимоненко	28-57-08
Строительство	Е.А. Распутина	28-57-70
Автомобильный транспорт	М.Н. Расторгуева	28-57-34
Розничная торговля	О.И. Максимова	28-57-59
Рестораны, кафе, бары	О.И. Максимова	28-57-59
Рынок платных услуг населению	Л.В. Соловьева	28-57-76
Оптовая торговля и товарные рынки	Е.В. Чупрова	28-57-34
Демография организаций	Н.С. Фадеева	28-57-48
Цены	Ю.В. Николаева	28-57-81
Финансовая деятельность организаций	Л.Ю. Мазанова	28-57-41
Заработная плата	Н.Е. Лапина	28-57-40
Занятость и безработица	Е.А. Жирютина	28-57-40
Демография	Н.А. Макарова	28-57-95
<b>Ответственные за выпуск:</b>		
заместитель руководителя	Т.А. Шерстюкова	28-57-03
начальник отдела сводных статистических работ и общественных связей	И.А. Перепелица	28-57-14

### Условные обозначения единиц измерения:

Гкал	гигакалория	посад мест	посадочное место
Гкал/ч	гигакалория в час	посещ/смен	посещение в смену
дкл	декалитр	%	процент
ед	единица	‰	промилле
кВт	киловатт	р	раз
кВт.ч	киловатт-час	руб	рубль
кВ	киловольт	т	тонна
кВ.А	киловольт-ампер	т/ч	тонна в час
кг	килограмм	т/смен	тонна в смену
км	километр	т/сут	тонна в сутки
м <sup>2</sup>	квадратный метр	т.км	тонно-километр
м <sup>3</sup>	кубический метр	торг. пл	торговая площадь
м <sup>3</sup> /сут	кубический метр в сутки	тыс	тысяча
мес	месяц	усл. банк	условная банка
млн	миллион	усл. ед	условная единица
млрд	миллиард	усл. кирп	условный кирпич
общ. пл	общая площадь	ц	центнер
пасс.км	пассажира-километр	ц корм. ед	центнер кормовых единиц
плотн. м <sup>3</sup>	плотный кубический метр	чел	человек
пог. м	погонный метр	шт	штука

### Условные обозначения:

...	явление было, но сведения отсутствуют;
-	явление отсутствует;
x	невозможность явления или сопоставления;
0; 0,0	величина явления меньше заданной точности;
к	информация не публикуется в целях обеспечения конфиденциальности первичных статистических данных, полученных от организаций, в соответствии с Федеральным законом от 29.11.2007 № 282-ФЗ «Об официальном статистическом учете и системе государственной статистики в Российской Федерации» (п.5 ст.4; ч.1 ст.9).

В отдельных случаях незначительные расхождения между итогом и суммой слагаемых объясняются округлением данных.

Ряд показателей, приведенных в докладе, рассчитан с учетом экспертной оценки.

В таблицах, отражающих ежемесячную динамику, показатели за последний месяц в последующем выпуске доклада уточняются по данным ежемесячной статистической отчетности в соответствии с методикой разработки. Относительные показатели (темпы роста, снижения) в этих таблицах приведены в сопоставимой оценке.

© Комистат, 2024

E-mail:11@rosstat.gov.ru

<https://11.rosstat.gov.ru/>

# Содержание

I. ОБЩИЕ ПОКАЗАТЕЛИ .....	5
II. ПРОИЗВОДСТВО ТОВАРОВ И УСЛУГ .....	7
1. Оборот организаций .....	7
2. Промышленное производство .....	8
3. Сельское и лесное хозяйство .....	15
4. Строительство .....	18
5. Автомобильный транспорт .....	21
III. РЫНКИ ТОВАРОВ И УСЛУГ .....	24
1. Розничная торговля .....	24
2. Рестораны, кафе, бары.....	29
3. Рынок платных услуг населению .....	29
4. Оптовая торговля и товарные рынки .....	31
IV. ДЕМОГРАФИЯ ОРГАНИЗАЦИЙ .....	34
V. ЦЕНЫ .....	36
1. Изменение цен (тарифов) по секторам экономики.....	36
2. Потребительские цены .....	37
3. Цены производителей.....	40
VI. ФИНАНСОВАЯ ДЕЯТЕЛЬНОСТЬ ОРГАНИЗАЦИЙ.....	45
VII. ЗАРАБОТНАЯ ПЛАТА .....	50
VIII. ЗАНЯТОСТЬ И БЕЗРАБОТИЦА.....	53
IX. ДЕМОГРАФИЯ.....	56
МЕТОДОЛОГИЧЕСКИЕ ПОЯСНЕНИЯ.....	58

# I. ОБЩИЕ ПОКАЗАТЕЛИ

## Основные социально-экономические показатели Республики Коми

	Январь-август 2024	Январь-август 2024 в % к январю-августу 2023	Август 2024 в % к		Справочно январь-август 2023 в % к январю-августу 2022
			августу 2023	июлю 2024	
Индекс промышленного производства	x	102,0	102,2	100,2	98,5
Объем работ по виду деятельности «Строительство», млн руб	25665	132,6	130,2	104,0	81,8
Ввод в действие жилых домов, м <sup>2</sup> общ. пл жилых помещений	144966	102,4	109,2	173,0	104,7
Перевезено грузов автомобильным транспортом <sup>1)</sup> , тыс т	6935	98,3	94,3	97,0	102,2
Оборот розничной торговли, млн руб	149144	103,2	101,0	100,2	106,6
Объем платных услуг населению, млн руб	43425	96,7	92,8	97,6	97,9
Индекс потребительских цен	x	107,8	108,5	99,3	105,3
Индекс цен производителей промышленных товаров	x	125,0	111,1	103,8	86,6
Численность официально зарегистрированных безработных (на конец периода), тыс чел	2,9	x	66,5	97,2	79,9 <sup>2)</sup>

<sup>1)</sup> По организациям со средней численностью работников свыше 15 человек (кроме субъектов малого предпринимательства).

<sup>2)</sup> Август 2023г. в % к августу 2022 года.

	Январь-июль 2024	Январь-июль 2024 в % к январю-июлю 2023	Июль 2024 в % к		Справочно январь-июль 2023 в % к январю-июлю 2022
			июлю 2023	июню 2024	
Сальдированный финансовый результат организаций (без субъектов малого предпринимательства) <sup>1)</sup> , млн руб	63693	222	244	86,8	57,8
Среднемесячная начисленная заработная плата одного работника:					
номинальная, руб	85561	112,5	112,5	97,5	113,4
реальная	x	104,5	103,2	96,3	107,7

<sup>1)</sup> Темпы роста приведены в действовавших ценах.

## Основные социально-экономические показатели Республики Коми и России

	Январь-август 2024		В % к январю-августу 2023	
	Республика Коми	Россия	Республика Коми	Россия
Индекс промышленного производства	x	x	102,0	104,5
Объем работ, выполненных по виду деятельности «Строительство», млрд руб	25,7	9361,1	132,6	102,8
Ввод в действие жилых домов, тыс м <sup>2</sup> общ. пл жилых помещений	145,0	71283,9	102,4	101,6
Оборот розничной торговли, млрд руб	149,1	35454,6	103,2	108,0
в том числе:				
пищевыми продуктами, включая напитки, и табачными изделиями	75,3	16871,1	103,0	106,5
непродовольственными товарами	73,8	18583,5	103,3	109,4
Объем платных услуг населению, млрд руб	43,4	11178,0	96,7	103,6
Индекс потребительских цен	104,9 <sup>1)</sup>	105,3 <sup>1)</sup>	107,8	108,2
Индекс цен производителей промышленных товаров	109,2 <sup>1)</sup>	106,4 <sup>1)</sup>	125,0	116,1
Численность официально зарегистрированных безработных (на конец августа), тыс чел	2,9	348,1	66,5 <sup>2)</sup>	72,1 <sup>2)</sup>

<sup>1)</sup> Август 2024г. в % к декабрю 2023 года.

<sup>2)</sup> Август 2024г. в % к августу 2023 года.

	Январь-июль 2024		В % к январю-июлю 2023	
	Республика Коми	Россия	Республика Коми	Россия
Сальдированный финансовый результат организаций (без субъектов малого предпринимательства) <sup>1)</sup> , млрд руб	63,7	17376,7	222	93,7
Среднемесячная начисленная заработная плата одного работника:				
номинальная, руб	85561	83817	112,5	118,1
реальная	x	x	104,5	109,2

<sup>1)</sup> Темпы роста приведены в действовавших ценах.

## Основные показатели в расчете на душу населения по Республике Коми и России в январе-августе 2024г.

	Республика Коми	Россия	В % к средне- российским
Производство, кг:			
мясо крупного рогатого скота, свинина, баранина, козлятина, конина и мясо прочих животных семейства лошадиных, оленина и мясо прочих животных семейства оленевых (олeneвых) парные, остывшие или охлажденные	7,3	17,1	43
мясо и субпродукты пищевые домашней птицы	12,5	23,9	52
молоко, кроме сырого	16,1	27,4	59
изделия хлебобулочные недлительного хранения	20,3	22,6	90
Производство основных продуктов животноводства в хозяйствах всех категорий:			
скот и птица на убой (в живом весе), кг	27,2	71,8	38
молоко, кг	53,6	159,4	34
яйца, шт	118,5	212,1	56
Объем работ и услуг по виду деятельности «Строительство», тыс руб	35,6	64,1	56
Ввод в действие жилых домов на 1000 человек населения, м <sup>2</sup> общ. пл жилых помещений	201,2	487,7	41
Оборот розничной торговли, тыс руб	207,0	242,6	85
Объем платных услуг населению, тыс руб	60,3	76,5	79
Среднемесячная начисленная заработная плата одного работника организаций за январь-июль, руб	85561	83817	102

СОЦИАЛЬНО-ЭКОНОМИЧЕСКОЕ ПОЛОЖЕНИЕ РЕСПУБЛИКИ КОМИ

Copyright © Территориальный орган Федеральной службы государственной статистики по Республике Коми

## II. ПРОИЗВОДСТВО ТОВАРОВ И УСЛУГ

### 1. Оборот организаций

#### Оборот организаций по видам экономической деятельности

В действовавших ценах

	Январь-август 2024		Август 2024		
	млн руб	в % к январю-августу 2023	млн руб	в % к августу 2023	в % к июлю 2024
<b>Всего</b>	<b>1170426,8</b>	<b>120,1</b>	<b>151438,5</b>	<b>105,8</b>	<b>101,1</b>
Сельское, лесное хозяйство, охота, рыболовство и рыбоводство	8985,0	111,1	1112,9	122,3	93,5
Лесоводство и лесозаготовки	2564,3	127,3	344,5	156,7	88,9
Рыболовство и рыбоводство	114,4	170,2	15,4	176,1	104,2
Добыча полезных ископаемых	526883,8	142,7	69426,4	106,1	100,5
Предоставление услуг в области добычи полезных ископаемых	50721,6	113,0	7437,2	104,8	104,3
Обрабатывающие производства	147341,2	111,2	19237,5	104,3	106,0
Производство пищевых продуктов	3342,2	116,0	438,7	110,9	105,1
Производство напитков	2434,9	123,8	357,2	113,3	107,9
Обработка древесины и производство изделий из дерева и пробки, кроме мебели, производство изделий из соломки и материалов для плетения	31851,8	122,1	4001,6	107,0	102,3
Ремонт и монтаж машин и оборудования	4451,5	70,6	517,0	65,2	89,2
Обеспечение электрической энергией, газом и паром; кондиционирование воздуха	57973,8	104,5	6000,0	115,9	99,8
Водоснабжение; водоотведение, организация сбора и утилизации отходов, деятельность по ликвидации загрязнений	5833,4	100,0	869,2	113,0	123,1
Строительство	25219,4	138,5	4125,1	145,5	109,4
Торговля оптовая и розничная; ремонт автотранспортных средств и мотоциклов	134573,3	114,1	16498,2	109,9	100,8
Торговля оптовая и розничная автотранспортными средствами и мотоциклами их ремонт	9248,9	134,0	1277,1	132,5	102,3
Торговля оптовая, кроме оптовой торговли автотранспортными средствами и мотоциклами	38010,6	122,9	4139,6	119,8	103,8
Торговля розничная, кроме торговли автотранспортными средствами и мотоциклами	87313,9	109,0	11081,5	104,6	99,5
Транспортировка и хранение	204618,3	99,0	27080,0	99,7	99,0
Деятельность сухопутного и трубопроводного транспорта	194895,1	98,8	25838,3	99,6	99,0
Деятельность гостиниц и предприятий общественного питания	6701,2	112,2	791,3	112,7	103,2
Деятельность в области информации и связи	9357,1	102,1	1227,6	116,9	100,1
Деятельность по операциям с недвижимым имуществом	9012,0	102,6	1134,8	99,8	101,0
Деятельность профессиональная, научная и техническая	15598,5	195,0	1697,3	203	92,6
Деятельность административная и сопутствующие дополнительные услуги	8310,2	123,8	1137,1	111,2	99,8
Государственное управление и обеспечение военной безопасности; социальное обеспечение	883,0	106,4	116,4	114,2	105,7
Образование	1959,6	103,2	139,1	110,7	103,3
Деятельность в области культуры, спорта, организации досуга и развлечений	741,7	112,3	78,9	112,2	97,6
Предоставление прочих видов услуг	1178,7	107,3	135,7	89,7	108,0

## 2. Промышленное производство

Индекс промышленного производства <sup>1)</sup> в августе 2024г. по сравнению с соответствующим месяцем предыдущего года составил 102,2%, в январе-августе 2024г. - 102,0% (в январе-августе 2023г. - 98,5%).

### Индексы промышленного производства

В процентах

	2023		2024	
	к соответствующему периоду предыдущего года	к предыдущему периоду	к соответствующему периоду предыдущего года	к предыдущему периоду
Январь	97,7	97,0	101,0	93,7
Февраль	98,4	93,0	105,0	96,7
Март	99,9	108,4	102,8	106,1
I квартал	98,7	х	102,9	х
Апрель	102,0	97,8	101,1	96,2
Май	97,1	100,5	103,4	102,8
Июнь	98,3	96,5	99,2	92,6
I полугодие	98,9	х	102,1	х
Июль	97,5	102,5	101,5	104,8
Август	97,4	99,5	102,2	100,2
Январь-август	98,5	х	102,0	х
Сентябрь	100,0	99,9		
Январь-сентябрь	98,7	х		
Октябрь	107,2	108,4		
Ноябрь	105,7	98,4		
Декабрь	104,5	103,8		
<b>Год</b>	<b>100,5</b>	<b>х</b>		



<sup>1)</sup> Индекс промышленного производства исчисляется по видам деятельности «Добыча полезных ископаемых», «Обрабатывающие производства», «Обеспечение электрической энергией, газом и паром; кондиционирование воздуха», «Водоснабжение; водоотведение, организация сбора и утилизации отходов, деятельность по ликвидации загрязнений» в соответствии с Официальной статистической методологией исчисления индекса промышленного производства (приказ Росстата от 16.01.2020 №7) на основе данных о динамике производства важнейших товаров-представителей в физическом измерении, оцененных в ценах базисного 2018 года. В качестве весов используется структура валовой добавленной стоимости по видам экономической деятельности 2018 базисного года.



## Индекс промышленного производства и индексы производства по видам экономической деятельности

В процентах

	Январь-август 2024	Август 2024 к		Справочно январь-август 2023 к январю-августу 2022
	к январю-августу 2023	августу 2023	июлю 2024	
<b>Индекс промышленного производства</b>	<b>102,0</b>	<b>102,2</b>	<b>100,2</b>	<b>98,5</b>
<b>Добыча полезных ископаемых</b>	<b>102,9</b>	<b>104,3</b>	<b>99,2</b>	<b>98,3</b>
Добыча угля	106,0	143,2	113,7	77,5
Добыча прочих полезных ископаемых	91,3	98,1	108,7	129,9
Предоставление услуг в области добычи полезных ископаемых	99,6	93,1	104,3	141,5
<b>Обрабатывающие производства</b>	<b>99,4</b>	<b>95,8</b>	<b>103,4</b>	<b>99,5</b>
Производство пищевых продуктов	92,4	103,1	101,1	102,9
Производство напитков	116,8	102,1	97,2	118,2
Производство текстильных изделий	93,2	77,1	99,5	91,9
Производство одежды	84,6	80,8	111,9	95,8
Производство кожи и изделий из кожи	93,1	110,3	409	119,2
Обработка древесины и производство изделий из дерева и пробки, кроме мебели	99,3	92,3	110,5	103,1
Производство бумаги и бумажных изделий	103,3	98,1	98,4	90,3
Деятельность полиграфическая	92,8	96,3	130,1	171,6
Производство нефтепродуктов	102,3	99,7	104,7	95,6
Производство химических веществ и химических продуктов	95,8	89,3	112,7	98,1
Производство резиновых и пластмассовых изделий	116,3	95,4	87,0	121,0
Производство прочей неметаллической минеральной продукции	104,7	98,8	112,2	108,5
Производство металлургическое	91,3	106,5	148,9	118,1
Производство электрического оборудования	74,5	82,6	95,9	485
Ремонт и монтаж машин и оборудования	87,8	82,8	92,3	132,8
<b>Обеспечение электрической энергией, газом и паром; кондиционирование воздуха</b>	<b>102,0</b>	<b>99,2</b>	<b>101,8</b>	<b>97,2</b>
<b>Водоснабжение; водоотведение, организация сбора и утилизации отходов, деятельность по ликвидации загрязнений</b>	<b>92,0</b>	<b>98,2</b>	<b>111,5</b>	<b>99,7</b>

**ДОБЫЧА ПОЛЕЗНЫХ ИСКОПАЕМЫХ.** Индекс производства по виду деятельности «Добыча полезных ископаемых» в августе 2024г. по сравнению с соответствующим месяцем предыдущего года составил 104,3%, в январе-августе 2024г. - 102,9% (в январе-августе 2023г. - 98,3%).

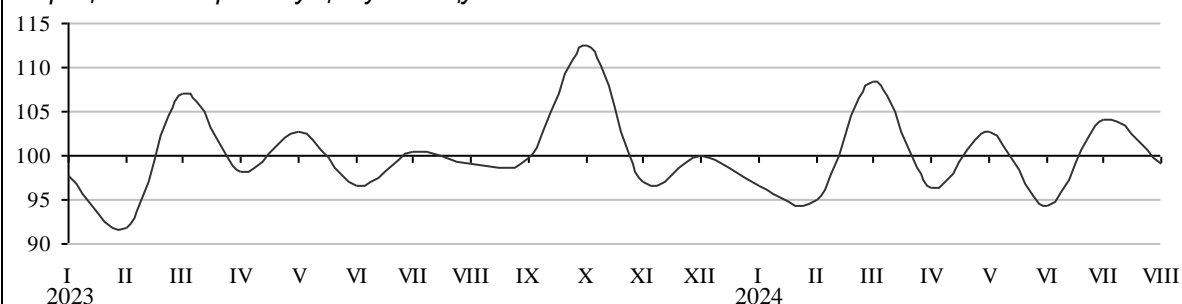
### Динамика добычи полезных ископаемых

В процентах

	2023		2024	
	к соответствующему периоду предыдущего года	к предыдущему периоду	к соответствующему периоду предыдущего года	к предыдущему периоду
Январь	100,7	97,8	100,1	96,5
Февраль	99,8	91,9	103,5	95,0
Март	99,5	107,0	104,7	108,3
I квартал	100,0	x	102,8	x
Апрель	103,0	98,1	102,8	96,3
Май	96,5	102,8	102,9	102,8
Июнь	97,8	96,7	100,5	94,4
I полугодие	99,5	x	102,4	x
Июль	94,9	100,4	104,1	104,0
Август	95,0	99,0	104,3	99,2
Январь-август	98,3	x	102,9	x
Сентябрь	96,5	99,7		
Январь-сентябрь	98,1	x		
Октябрь	106,8	112,5		
Ноябрь	103,7	97,1		
Декабрь	101,5	100,1		
<b>Год</b>	<b>99,6</b>	<b>x</b>		

## Динамика добычи полезных ископаемых

В процентах к предыдущему месяцу



## Объем отгруженных товаров собственного производства, выполненных работ и услуг собственными силами по добыче полезных ископаемых

В действовавших ценах

	Январь-август 2024		Август 2024		
	млн руб	в % к январю-августу 2023	млн руб	в % к августу 2023	в % к июлю 2024
<b>Добыча полезных ископаемых</b>	<b>515211,5</b>	<b>144,0</b>	<b>68051,6</b>	<b>107,3</b>	<b>100,7</b>
Добыча нефти и природного газа	437065,8	151,9	56454,9	105,1	100,2
Добыча прочих полезных ископаемых	699,6	110,7	114,9	85,7	111,4
Предоставление услуг в области добычи полезных ископаемых	51001,1	113,7	7481,7	105,5	104,3

## Добыча отдельных видов полезных ископаемых

	Январь-август 2024	Январь-август 2024 в % к январю-августу 2023	Август 2024	Август 2024 в % к августу 2023 и июлю 2024	
	к		к	августу 2023	июлю 2024
Каменный уголь, млн т	к	111,2	к	132,0	130,9
Газ природный и попутный, млрд м <sup>3</sup>	2,3	100,9	0,3	99,6	97,9
Пески природные, млн м <sup>3</sup>	1,0	86,0	0,2	92,8	141,9
Гранулы, крошка и порошок; галька, гравий, млн м <sup>3</sup>	0,6	85,3	0,1	100,6	92,1

**ОБРАБАТЫВАЮЩИЕ ПРОИЗВОДСТВА.** Индекс производства по виду деятельности «Обрабатывающие производства» в августе 2024г. по сравнению с соответствующим месяцем предыдущего года составил 95,8%, в январе-августе 2024г. - 99,4% (в январе-августе 2023г. - 99,5%).

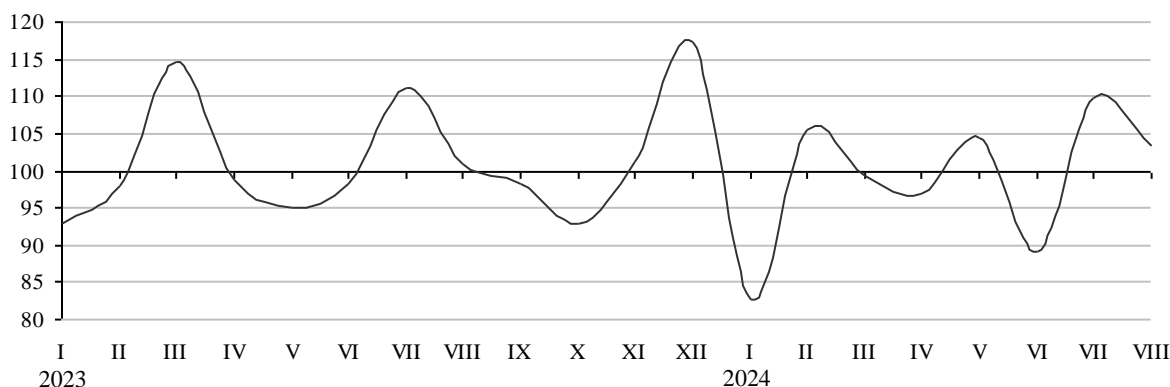
## Динамика по обрабатывающим производствам

В процентах

	2023		2024	
	к соответствующему периоду предыдущего года	к предыдущему периоду	к соответствующему периоду предыдущего года	к предыдущему периоду
Январь	87,6	93,0	104,5	82,6
Февраль	92,7	98,1	112,2	105,4
Март	102,1	114,7	97,1	99,3
I квартал	94,1	х	104,3	х
Апрель	99,0	98,9	95,2	96,9
Май	100,2	95,0	104,5	104,4
Июнь	100,3	98,2	94,7	89,0
I полугодие	96,9	х	101,2	х
Июль	107,6	111,2	93,5	109,8
Август	106,3	100,9	95,8	103,4
Январь-август	99,5	х	99,4	х
Сентябрь	113,9	98,2		
Январь-сентябрь	101,0	х		
Октябрь	110,8	92,9		
Ноябрь	116,3	101,2		
Декабрь	117,6	117,4		
<b>Год</b>	<b>104,3</b>	<b>х</b>		

## Динамика обрабатывающих производств

В процентах к предыдущему месяцу



## Объем отгруженных товаров собственного производства, выполненных работ и услуг собственными силами по обрабатывающим производствам В действовавших ценах

	Январь-август 2024		Август 2024		
	млн руб	в % к январю-августу 2023	млн руб	в % к августу 2023	в % к июлю 2024
<b>Обрабатывающие производства</b>	<b>144642,3</b>	<b>110,5</b>	<b>19096,7</b>	<b>104,6</b>	<b>107,4</b>
Производство пищевых продуктов	6767,0	102,7	872,2	98,7	101,0
Производство напитков	2042,0	118,2	315,6	115,6	111,8
Производство текстильных изделий	3086,0	122,0	379,3	100,0	89,5
Производство одежды	153,9	92,9	17,8	87,7	103,6
Обработка древесины и производство изделий из дерева и пробки, кроме мебели	29620,5	121,4	3719,0	106,1	102,7
Производство бумаги и бумажных изделий	54782,7	109,9	6706,1	101,7	101,4
Деятельность полиграфическая	223,4	148,3	31,1	195,8	130,1
Производство нефтепродуктов	11705,0	109,6	1633,5	99,3	97,8
Производство химических веществ и химических продуктов	1163,9	118,8	136,1	96,2	81,5
Производство резиновых и пластмассовых изделий	3844,9	129,7	651,8	116,2	110,4
Производство прочей неметаллической минеральной продукции	1558,8	123,9	246,7	112,7	106,0
Ремонт и монтаж машин и оборудования	5621,2	92,5	697,0	88,5	94,6

## Производство отдельных видов продукции обрабатывающих производств

	Январь-август 2024	Январь-август 2024 в % к январю-августу 2023	Август 2024	Август 2024 в % к	
				августу 2023	июлю 2024
Мясо крупного рогатого скота, свинина, баранина, конина, оленина парные, остывшие или охлажденные, т	5268,3	101,2	694,8	110,1	103,4
Оленина замороженная, т	158,6	126,1	-	-	-
Мясо и субпродукты пищевые домашней птицы, тыс т	9,0	79,9	1,2	96,4	101,4
Изделия колбасные, тыс т	2,0	97,1	0,3	96,7	93,5
Полуфабрикаты мясные, мясосодержащие, охлажденные, замороженные, тыс т	11,6	81,9	1,7	104,4	102,5
Рыба переработанная и консервированная, ракообразные и моллюски, т	329,6	95,5	39,7	95,2	114,5
Молоко, кроме сырого, тыс т	11,6	105,4	1,4	102,6	97,7
Молоко сырое крупного рогатого скота, козье и овечьё, переработанное на пищевую продукцию, тыс т	28,7	102,9	3,6	108,3	97,3
Масло сливочное, т	545,5	89,4	70,0	122,6	100,9
Сыры, продукты сырные и творог, т	1171,3	124,6	141,2	124,7	99,2

Окончание

	Январь-август 2024	Январь-август 2024 в % к январю-августу 2023	Август 2024	Август 2024 в % к	
				августу 2023	июлю 2024
Продукты кисломолочные (кроме творога и продуктов из творога), тыс т	3,0	110,2	0,3	95,6	89,3
Изделия хлебобулочные недлительного хранения, тыс т	14,6	92,9	1,8	95,7	103,1
Изделия хлебобулочные специализированные, в том числе диетические, а также обогащенные микронутриентами, т	139,6	95,5	18,4	102,7	103,5
Кондитерские изделия, т	1019,6	81,6	127,9	87,7	98,8
Воды минеральные природные упакованные, воды питьевые упакованные, не содержащие сахара, подсластителей, ароматизаторов и других пищевых веществ, млн полулитров	45,4	92,7	5,1	81,7	94,3
Спецодежда, тыс шт	73,4	87,7	10,7	80,5	109,9
Лесоматериалы, продольно распиленные или расколотые, разделенные на слои или лущеные, толщиной более 6 мм, тыс м <sup>3</sup>	1039,4	103,8	121,8	107,4	117,1
Гранулы топливные (пеллеты) из отходов деревопереработки, тыс т	16,9	36,6	1,1	13,4	118,2
Брикеты топливные из отходов деревопереработки, тыс т	17,2	96,6	0,8	34,7	73,7
Блоки оконные пластмассовые, тыс м <sup>2</sup>	8,4	108,4	1,3	97,6	89,7
Блоки дверные пластмассовые и пороги для них, тыс м <sup>2</sup>	2,8	201	0,4	214	90,2
Блоки и прочие изделия сборные строительные для зданий и сооружений из цемента, бетона или искусственного камня, тыс м <sup>3</sup>	33,3	90,9	4,8	102,1	113,0

**Темпы роста (снижения) выпуска отдельных видов продукции обрабатывающих производств**

	Январь-август 2024 в % к январю-августу 2023	Август 2024 в % к	
		августу 2023	июлю 2024
Материалы нетканые	93,6	76,8	98,0
Обувь	89,2	113,4	-
Фанера	101,0	104,2	103,3
Плиты древесностружечные и аналогичные плиты из древесины и других одревесневших материалов	100,5	104,0	103,5
Плиты древесноволокнистые из древесины или других одревесневших материалов	97,9	76,3	104,3
Целлюлоза древесная и целлюлоза из прочих волокнистых материалов	106,1	99,4	96,9
Бумага и картон	102,9	97,9	98,6
Полотенца санитарно-гигиенические	121,8	111,8	91,5
Скатерти и салфетки	107,8	89,2	91,0
Топливо дизельное	101,5	93,8	104,0
Мазут топочный	100,9	104,8	106,7
Пропан и бутан сжиженные	89,8	86,2	99,2
Конденсат газовый стабильный	100,2	105,3	104,3
Углеводороды газообразные, кроме природного газа	96,6	96,3	98,7
Углерод технический	91,7	69,9	99,1
Линолеум и твердые неполимерные материалы для покрытия пола	116,5	95,1	87,5
Кирпич керамический неогнеупорный строительный	123,2	103,7	87,5

**ОБЕСПЕЧЕНИЕ ЭЛЕКТРИЧЕСКОЙ ЭНЕРГИЕЙ, ГАЗОМ И ПАРОМ; КОНДИЦИОНИРОВАНИЕ ВОЗДУХА.** Индекс производства по виду деятельности «Обеспечение электрической энергией, газом и паром; кондиционирование воздуха» в августе 2024г. по сравнению с соответствующим месяцем предыдущего года составил 99,2%, в январе-августе 2024г. - 102,0% (в январе-августе 2023г. - 97,2%).

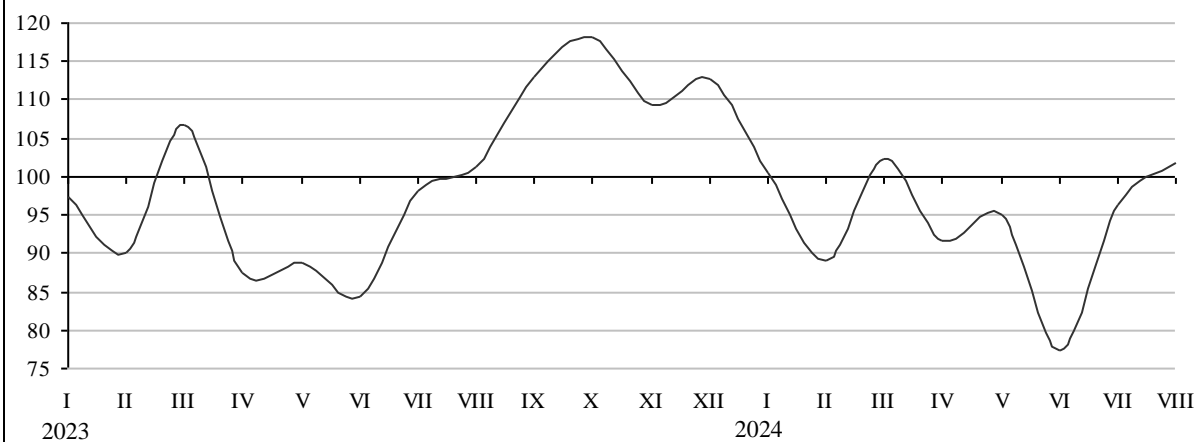
## Динамика производства по виду деятельности «Обеспечение электрической энергией, газом и паром; кондиционирование воздуха»

В процентах

	2023		2024	
	к соответствующему периоду предыдущего года	к предыдущему периоду	к соответствующему периоду предыдущего года	к предыдущему периоду
Январь	95,4	97,3	103,5	100,6
Февраль	100,8	90,2	102,2	89,0
Март	98,4	106,7	98,0	102,3
I квартал	98,1	х	101,3	х
Апрель	99,0	87,5	102,8	91,7
Май	93,6	88,8	109,8	94,9
Июнь	96,6	84,3	100,8	77,3
I полугодие	97,4	х	102,7	х
Июль	97,3	98,1	98,9	96,3
Август	96,0	101,4	99,2	101,8
Январь-август	97,2	х	102,0	х
Сентябрь	98,1	112,9		
Январь-сентябрь	97,3	х		
Октябрь	99,8	118,2		
Ноябрь	99,3	109,4		
Декабрь	100,1	112,6		
Год	<b>98,0</b>	<b>х</b>		

### Динамика производства по виду деятельности «Обеспечение электрической энергией, газом и паром; кондиционирование воздуха»

В процентах к предыдущему месяцу



## Объем отгруженных товаров собственного производства, выполненных работ и услуг собственными силами по обеспечению электрической энергией, газом и паром; кондиционированием воздуха

В действовавших ценах

	Январь-август 2024		Август 2024		
	млн руб	в % к январю-августу 2023	млн руб	в % к августу 2023	в % к июлю 2024
<b>Обеспечение электрической энергией, газом и паром; кондиционирование воздуха</b>	<b>34304,4</b>	<b>102,5</b>	<b>3327,7</b>	<b>108,8</b>	<b>100,4</b>
Производство, передача и распределение электроэнергии	19473,6	102,5	2178,8	109,6	101,2
Производство, передача и распределение пара и горячей воды; кондиционирование воздуха	13497,2	102,0	1021,2	106,3	97,8

## Производство электро- и теплоэнергии

	Январь-август 2024	Январь-август 2024 в % к январю-августу 2023	Август 2024	Август 2024 в % к	
				августу 2023	июлю 2024
Электроэнергия, млрд кВт.ч	6,7	101,2	0,7	99,7	101,6
Пар и горячая вода, млн Гкал	14,9	102,9	1,2	96,8	102,5
Энергия тепловая, отпущенная электростанциями, млн Гкал	3,9	105,4	0,4	103,8	106,8
Энергия тепловая, отпущенная котельными, млн Гкал	10,9	102,0	0,8	94,2	100,7

**ВОДОСНАБЖЕНИЕ; ВОДООТВЕДЕНИЕ, ОРГАНИЗАЦИЯ СБОРА И УТИЛИЗАЦИИ ОТХОДОВ, ДЕЯТЕЛЬНОСТЬ ПО ЛИКВИДАЦИИ ЗАГРЯЗНЕНИЙ.** Индекс производства по виду деятельности «Водоснабжение; водоотведение, организация сбора и утилизации отходов, деятельность по ликвидации загрязнений» в августе 2024г. по сравнению с соответствующим месяцем предыдущего года составил 98,2%, в январе-августе 2024г. - 92,0% (в январе-августе 2023г. - 99,7%).

### Динамика производства по виду деятельности «Водоснабжение; водоотведение, организация сбора и утилизации отходов, деятельность по ликвидации загрязнений»

В процентах

	2023		2024	
	к соответствующему периоду предыдущего года	к предыдущему периоду	к соответствующему периоду предыдущего года	к предыдущему периоду
Январь	97,9	110,9	84,6	91,8
Февраль	97,0	92,6	90,9	99,6
Март	94,1	104,8	93,8	108,1
I квартал	96,3	х	89,7	х
Апрель	101,0	106,2	88,8	100,5
Май	101,3	97,2	101,3	110,9
Июнь	99,8	100,2	88,4	87,4
I полугодие	98,5	х	91,3	х
Июль	104,3	99,7	89,7	101,2
Август	102,2	101,8	98,2	111,5
Январь-август	99,7	х	92,0	х
Сентябрь	110,6	102,9		
Январь-сентябрь	100,9	х		
Октябрь	112,2	102,9		
Ноябрь	107,4	97,2		
Декабрь	102,2	88,0		
Год	102,5	х		

### Объем отгруженных товаров собственного производства, выполненных работ и услуг собственными силами по водоснабжению; водоотведению, организации сбора и утилизации отходов, деятельности по ликвидации загрязнений

В действовавших ценах

	Январь-август 2024		Август 2024		
	млн руб	в % к январю-августу 2023	млн руб	в % к августу 2023	в % к июлю 2024
<b>Водоснабжение; водоотведение, организация сбора и утилизации отходов, деятельность по ликвидации загрязнений</b>	<b>7146,5</b>	<b>103,0</b>	<b>1056,7</b>	<b>119,1</b>	<b>111,0</b>
Забор, очистка и распределение воды	2672,9	107,3	372,5	135,6	105,8
Сбор и обработка сточных вод	1566,1	106,1	234,5	142,5	111,6
Сбор, обработка и утилизация отходов; обработка вторичного сырья	2706,6	92,2	421,7	95,0	116,5

### 3. Сельское и лесное хозяйство

#### Сельское хозяйство

**ЖИВОТНОВОДСТВО.** Численность крупного рогатого скота в хозяйствах всех категорий, по расчетам, на конец августа 2024г. составила 27,0 тысячи голов (в том числе коров - 12,0 тысячи), свиней - 36,0 тысячи, овец и коз - 7,6 тысячи, птицы - 1300,4 тысячи голов.

#### Динамика поголовья скота и птицы в хозяйствах всех категорий

На конец месяца; в процентах к соответствующей дате

	Крупный рогатый скот		В том числе коровы		Свиньи		Птица	
	предыдущего года	предыдущего месяца	предыдущего года	предыдущего месяца	предыдущего года	предыдущего месяца	предыдущего года	предыдущего месяца
2023								
Январь	97,0	97,1	99,1	100,3	99,4	101,1	95,2	99,3
Февраль	96,1	100,03	98,3	100,9	98,5	99,95	99,4	108,7
Март	95,7	101,3	98,8	99,8	98,6	100,2	99,6	97,5
Апрель	96,8	102,1	97,9	99,9	95,5	98,9	106,7	99,97
Май	94,9	100,3	98,1	99,7	100,5	99,9	100,4	94,1
Июнь	94,4	99,0	97,5	100,1	93,8	98,8	101,4	105,7
Июль	94,2	100,02	97,3	99,7	94,0	103,1	93,7	92,2
Август	93,5	99,3	98,5	99,9	95,2	98,7	93,8	94,2
Сентябрь	93,4	99,3	98,5	99,5	97,4	102,3	88,5	97,2
Октябрь	93,7	98,3	98,9	98,8	98,5	100,4	37,5	44,3
Ноябрь	95,3	99,3	99,4	99,7	99,2	98,4	66,9	175,0
Декабрь	97,1	98,9	98,7	100,5	99,6	99,6	61,5	89,9
2024								
Январь	97,4	99,7	97,8	99,5	99,1	98,8	72,7	117,5
Февраль	95,3	97,9	96,4	99,4	99,9	100,8	85,0	126,9
Март	96,3	102,3	96,4	99,7	102,0	102,3	79,1	90,8
Апрель	95,4	101,2	96,3	99,8	102,1	99,0	78,4	99,1
Май	95,3	100,1	96,4	99,9	101,0	98,9	89,3	107,2
Июнь	95,2	98,9	96,7	100,4	104,3	101,9	77,7	91,9
Июль	94,9	99,7	96,3	99,3	100,4	99,3	84,8	100,6
Август	95,9	100,4	96,5	100,1	102,9	101,2	92,6	102,8

В сельскохозяйственных организациях на конец августа 2024г. по сравнению с соответствующей датой 2023г. численность крупного рогатого скота снизилась на 1,5%, коров - на 0,8%. Численность свиней увеличилась на 3,9%.

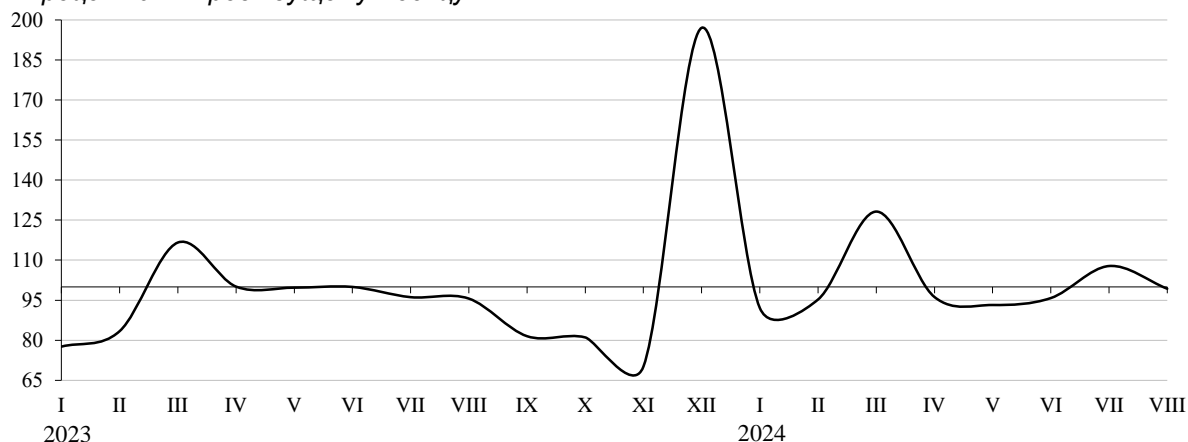
В январе-августе 2024г. в хозяйствах всех категорий, по расчетам, произведено скота и птицы на убой (в живом весе) 19,6 тысячи тонн, молока - 38,6 тысячи тонн, яиц - 85,4 миллиона штук.

#### Производство продукции животноводства в хозяйствах всех категорий

	Январь-август 2024		Август 2024			Справочно январь-август 2023 в % к январю-августу 2022
	тыс т	в % к январю-августу 2023	тыс т	в % к августу 2023	в % к июлю 2024	
Скот и птица на убой (в живом весе)	19,6	86,9	2,5	94,5	99,3	99,2
Молоко	38,6	97,7	5,2	97,1	97,6	106,5
Яйца, млн шт	85,4	105,8	10,5	100,4	92,4	101,1

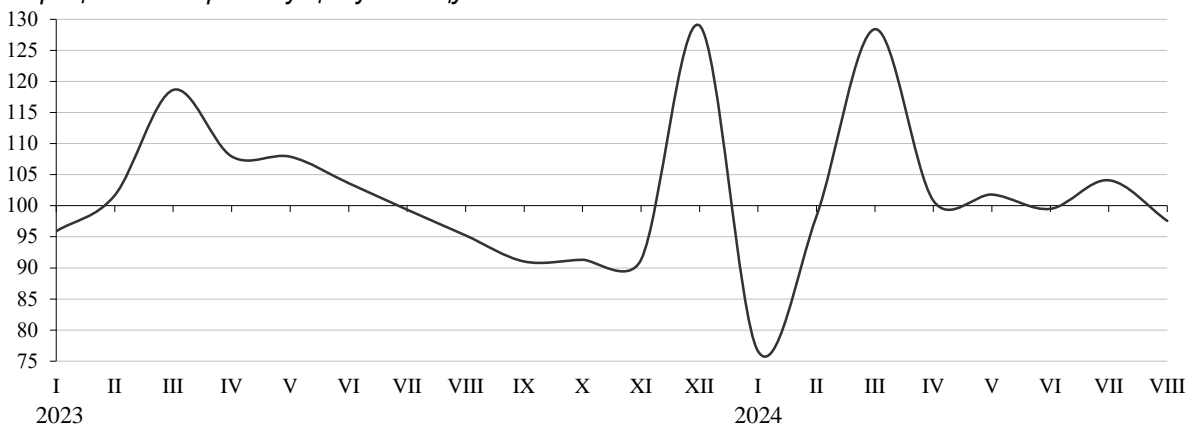
### Производство скота и птицы на убой (в живом весе) в хозяйствах всех категорий

В процентах к предыдущему месяцу



### Производство молока в хозяйствах всех категорий

В процентах к предыдущему месяцу



В сельскохозяйственных организациях в январе-августе 2024г. по сравнению с январем-августом 2023г. производство молока увеличилось на 0,6%, производство скота и птицы на убой (в живом весе) снизилось на 13,5%.

### Производство продукции животноводства в сельскохозяйственных организациях

	Январь-август 2024			Август 2024			Справочно январь-август 2023	
	тыс т	в % к январю-августу 2023	в % к итогу	тыс т	в % к августу 2023	в % к июлю 2024	в % к январю-августу 2022	в % к итогу
Скот и птица на убой (в живом весе)	18,2	86,5	100	2,4	94,6	99,3	99,8	100
из них:								
крупный рогатый скот	0,9	105,1	5	0,1	146,6	126,0	91,0	4
свиньи	5,9	102,5	32	0,7	100,3	92,0	104,2	27
Молоко	28,1	100,6	x	3,6	107,0	99,2	107,9	x



В январе-августе 2024г. по сравнению с соответствующим периодом прошлого года в структуре производства скота и птицы на убой (в живом весе) сельскохозяйственными организациями увеличилась доля мяса свиней и крупного рогатого скота, доля мяса птицы снизилась.

Надой молока на одну корову в сельскохозяйственных организациях (без микропредприятий) в январе-августе 2024г. составил 6993 килограммов против 7110 килограммов в январе-августе 2023 года.

**РЕАЛИЗАЦИЯ ПРОДУКЦИИ.** В январе-августе 2024г. по сравнению с соответствующим периодом 2023г. увеличилась реализация сельхозорганизациями овощей, картофеля, молока и яиц. Реализация скота и птицы снизилась.

### Объем реализации продукции сельскохозяйственными организациями

	Январь-август 2024		Август 2024			Справочно январь-август 2023 в % к январю-августу 2022
	тыс т	в % к январю-августу 2023	тыс т	в % к августу 2023	в % к июлю 2024	
Овощи	8,9	105,6	0,9	130,7	114,0	100,9
Картофель	2,1	102,2	-	-	-	12р
Скот и птица (в живом весе)	18,3	89,4	2,4	99,1	99,2	97,1
Молоко	26,8	101,0	3,4	107,6	98,7	107,2

### Лесозаготовки

В январе-августе 2024г. организациями (без субъектов малого предпринимательства) по виду деятельности «Лесозаготовки» было отгружено продукции собственного производства, выполнено работ и услуг собственными силами на сумму 5109,7 миллиона рублей.

### Производство отдельных видов продукции по виду деятельности «Лесозаготовки»

	Январь-август 2024		Август 2024		
	тыс плотн м <sup>3</sup>	в % к январю-августу 2023	тыс плотн м <sup>3</sup>	в % к августу 2023	в % к июлю 2024
<b>Лесоматериалы необработанные</b>	<b>4475,4</b>	<b>93,5</b>	<b>555,0</b>	<b>94,6</b>	<b>97,7</b>
Лесоматериалы хвойных пород	2594,0	95,2	331,3	102,3	104,6
Лесоматериалы лиственных пород	1805,5	91,8	213,3	84,1	88,5
Древесина топливная	75,9	80,6	10,4	113,2	97,5

## 4. Строительство

**СТРОИТЕЛЬНАЯ ДЕЯТЕЛЬНОСТЬ.** Объем работ, выполненных по виду деятельности «Строительство», в августе 2024г. составил 4,5 миллиарда рублей, или 130,2% в сопоставимых ценах к августу предыдущего года; в январе-августе 2024г. - 25,7 миллиарда рублей, или 132,6% к уровню соответствующего периода предыдущего года.

### Динамика объема работ, выполненных по виду деятельности «Строительство»

	2023			2024		
	млн руб	в % к соответствующему периоду предыдущего года <sup>1)</sup>	в % к предыдущему периоду <sup>1)</sup>	млн руб	в % к соответствующему периоду предыдущего года <sup>1)</sup>	в % к предыдущему периоду <sup>1)</sup>
Январь	1537,8	150,6	15,0	1723,8	103,9	45,8
Февраль	2429,8	129,7	157,8	1820,6	69,2	105,1
Март	1909,8	90,5	78,7	2320,3	113,6	129,3
I квартал	5877,4	117,4	25,1	5864,8	92,7	66,3
Апрель	2610,8	103,1	135,9	4220,5	151,0	180,7
Май	2021,2	108,7	77,0	3652,4	169,3	86,3
Июнь	2209,9	35,6	108,7	3194,2	135,8	87,2
II квартал	6841,9	64,7	115,2	11067,1	151,5	188,4
I полугодие	12719,3	81,8	х	16931,8	124,2	х
Июль	2170,0	64,6	97,7	4268,1	185,0	133,0
Август	3217,1	100,2	147,8	4465,0	130,2	104,0
Январь-август	18106,5	81,8	х	25664,9	132,6	х
Сентябрь	3040,9	48,1	93,1			
III квартал	8428,1	65,5	120,9			
Январь-сентябрь	21147,4	74,5	х			
Октябрь	2402,0	42,0	77,9			
Ноябрь	2597,7	31,6	107,8			
Декабрь	3719,5	34,1	142,2			
IV квартал	8719,2	35,1	100,4			
<b>Год</b>	<b>29866,6</b>	<b>56,5</b>	<b>х</b>			

<sup>1)</sup> В сопоставимых ценах.



## Динамика общего объема заключенных договоров строительного подряда и прочих заказов (контрактов)

По организациям со средней численностью работников свыше 15 человек  
(без субъектов малого предпринимательства)

	Объем заключенных договоров строительного подряда и прочих заказов (контрактов), (в фактически действовавших ценах), млрд руб	Обеспеченность строительных организаций договорами и прочими заказами (контрактами) <sup>1)</sup> , мес
2023		
Январь	5,1	5,8
Февраль	4,5	3,0
Март	3,9	3,3
Апрель	3,4	2,3
Май	2,6	2,3
Июнь	2,9	2,1
Июль	2,5	1,9
Август	2,1	1,2
Сентябрь	1,8	1,0
Октябрь	2,2	1,5
Ноябрь	1,5	1,0
Декабрь	2,4	1,4
2024		
Январь	3,0	3,0
Февраль	3,0	2,9
Март	2,8	2,0
Апрель	2,2	1,0
Май	5,6	2,8
Июнь	6,5	3,3
Июль	5,8	2,5
Август	5,1	1,9

<sup>1)</sup> Рассчитан как отношение объема заказов (контрактов) на последующие периоды (на конец отчетного месяца) к объему выполненных работ и услуг за отчетный месяц.

В обследовании деловой активности строительных организаций, проведенном по состоянию на 10 августа т.г., приняли участие 59 организаций, в том числе 47 малых. По направлению деятельности 22% руководителей указали новое строительство, 5% - капитальный ремонт зданий и сооружений, 16% - текущий ремонт.

Индекс предпринимательской уверенности в строительстве<sup>2)</sup> в третьем квартале 2024г. сложился отрицательный и составил - 17%, уменьшившись на 4 процентных пункта по сравнению со вторым кварталом 2024 года.

В качестве основных факторов, сдерживающих деятельность организаций, респонденты отмечали высокий уровень налогов (на него указали 52% опрошенных руководителей) и высокая стоимость материалов (48%).

В третьем квартале т.г. средний уровень обеспеченности строительных организаций заказами составил 5 месяцев, финансированием - 4 месяца. При этом производственные мощности использовались на 60%.

Не прогнозировали снижения объема производства в четвертом квартале 2024г. по сравнению с третьим 75% руководителей, в том числе 15% респондентов ожидали его роста.

<sup>2)</sup> Индекс предпринимательской уверенности в строительстве рассчитывается как среднее арифметическое «балансов» ответов на вопросы по портфелю заказов и ожидаемых изменений в численности занятых.

## Прогнозные оценки изменения основных показателей деятельности строительных организаций

Доля ответивших респондентов; в процентах

	В III квартале 2024 по сравнению со II кварталом 2024			В IV квартале 2024 по сравнению с III кварталом 2024		
	увеличение	без изменения	уменьшение	увеличение	без изменения	уменьшение
Физический объем работ	42	41	13	15	60	19
Численность занятых	32	45	11	5	67	17
Обеспеченность собственными финансовыми ресурсами	24	58	9	18	57	14
Просроченная кредиторская задолженность	4	52	10	1	51	31
Просроченная дебиторская задолженность	1	47	27	-	58	25

**ЖИЛИЩНОЕ СТРОИТЕЛЬСТВО.** В январе-августе 2024г. введено 13 многоквартирных жилых домов, 27 индивидуальных жилых домов, из них 26 - блокированной застройки, и 953 жилых дома, построенных населением. Всего построено 1975 квартир.

Общая площадь жилых помещений во введенных в январе-августе 2024г. жилых домах составила 145 тысяч квадратных метров, что на 2,4% больше, чем в январе-августе предыдущего года. Населением введено 96,1 тысячи квадратных метров жилья, что на 2,5% меньше уровня января-августа 2023 года.

### Динамика ввода в действие жилых домов

	2023			2024		
	тыс м <sup>2</sup> общ. пл жилых помещений	в % к соответствующему периоду предыдущего года	в % к предыдущему периоду	тыс м <sup>2</sup> общ. пл жилых помещений	в % к соответствующему периоду предыдущего года	в % к предыдущему периоду <sup>1)</sup>
Январь	8,7	49,6	46,0	17,4	199,6	56,3
Февраль	15,9	71,6	182,7	12,4	77,7	71,2
Март	33,0	109,4	207	10,9	33,2	88,2
I квартал	57,6	82,3	132,5	40,7	70,7	65,2
Апрель	23,0	181,2	69,6	34,0	147,9	311
Май	18,9	143,1	82,4	18,4	97,3	54,2
Июнь	11,6	115,6	61,1	16,6	143,5	90,1
II квартал	53,4	148,9	92,7	69,0	129,0	169,3
I полугодие	111,1	104,9	x	109,7	98,7	x
Июль	10,0	51,2	86,7	12,9	128,9	77,9
Август	20,5	209	204	22,4	109,2	173,0
Январь-август	141,6	104,7	x	145,0	102,4	x
Сентябрь	13,0	54,1	63,4			
III квартал	43,5	81,5	81,3			
Январь-сентябрь	154,5	97,0	x			
Октябрь	22,1	191,3	170,4			
Ноябрь	9,5	72,9	42,8			
Декабрь	30,9	163,1	327			
IV квартал	62,5	143,7	143,9			
Год	217,1	107,1	x			



## 5. Автомобильный транспорт

**ГРУЗОВЫЕ ПЕРЕВОЗКИ.** За январь-август 2024г. грузооборот автомобильного транспорта организаций со средней численностью свыше 15 человек, не относящихся к субъектам малого предпринимательства, по сравнению с январем-августом 2023г. увеличился на 21,3%, перевозки грузов снизились на 1,7%.

### Грузооборот и перевозки грузов автомобильным транспортом

По организациям (кроме субъектов малого предпринимательства)  
со средней численностью работников свыше 15 человек

	Январь-август 2024		Август 2024			Справочно январь-август 2023 в % к январю- августу 2022
	всего	в % к январю- августу 2023	всего	в % к августу 2023	в % к июлю 2024	
<b>Грузооборот, млн т.км</b>	<b>529,8</b>	<b>121,3</b>	<b>85,4</b>	<b>137,0</b>	<b>104,3</b>	<b>94,2</b>
из него на коммерческой основе	235,9	134,1	41,8	129,9	114,1	101,4
<b>Перевозки грузов, тыс т</b>	<b>6935,2</b>	<b>98,3</b>	<b>906,6</b>	<b>94,3</b>	<b>97,0</b>	<b>102,2</b>
из него на коммерческой основе	1879,7	106,1	263,7	88,8	103,6	134,5

### Динамика грузооборота и перевозок грузов автомобильным транспортом

По организациям (кроме субъектов малого предпринимательства)  
со средней численностью работников свыше 15 человек

	Грузооборот			Перевезено грузов		
	млн т.км	в % к соответствующему периоду предыдущего года	в % к предыдущему периоду	тыс т	в % к соответствующему периоду предыдущего года	в % к предыдущему периоду
2023						
Январь	63,0	90,7	103,5	810,6	90,0	87,7
Февраль	60,2	82,7	95,6	894,4	85,7	110,3
Март	72,1	100,5	119,8	1007,8	109,4	112,7
I квартал	195,4	91,3	120,4	2712,7	94,7	106,0
Апрель	36,7	75,5	50,8	807,9	102,6	80,2
Май	35,4	100,9	96,4	850,7	138,1	105,3
Июнь	50,2	94,2	141,9	856,5	101,3	100,7
II квартал	122,2	89,3	62,6	2515,1	111,9	92,7
I полугодие	317,6	90,5	x	5227,8	102,2	x
Июль	56,8	99,7	113,2	867,7	96,8	101,3
Август	62,4	112,4	109,8	961,3	107,1	110,8
Январь-август	436,8	94,2	x	7056,7	102,2	x
Сентябрь	69,0	134,7	110,7	825,4	102,4	85,9
III квартал	188,2	114,9	153,9	2654,5	102,1	105,5
Январь-сентябрь	505,8	98,3	x	7882,1	102,2	x
Октябрь	66,3	157,8	96,0	801,7	106,3	97,1
Ноябрь	60,3	101,5	91,0	823,8	93,5	102,8
Декабрь	60,2	98,8	99,7	854,7	92,5	103,7
IV квартал	186,8	115,1	114,1	2480,2	96,9	93,4
<b>Год</b>	<b>1905,8</b>	<b>85,3</b>	<b>x</b>	<b>18257,7</b>	<b>96,6</b>	<b>x</b>
2024						
Январь	68,1	108,1	113,2	988,4	121,9	115,6
Февраль	88,2	146,5	129,6	1123,5	125,6	113,7
Март	67,0	92,9	75,9	1006,0	99,8	89,5
I квартал	223,3	114,3	119,6	3118,0	114,9	125,7
Апрель	35,5	96,8	53,0	699,0	86,5	69,5
Май	40,6	114,7	114,2	584,5	68,7	83,6
Июнь	63,1	125,7	155,5	692,2	80,8	118,4
II квартал	139,2	113,9	62,3	1975,7	78,6	63,4
I полугодие	362,5	114,1	x	5093,7	97,4	x
Июль	81,9	144,2	129,8	934,9	107,7	135,1
Август	85,4	137,0	104,3	906,6	94,3	97,0
Январь-август	529,8	121,3	x	6935,2	98,3	x

**ПАССАЖИРСКИЕ ПЕРЕВОЗКИ.** Пассажирооборот автобусов общего пользования по маршрутам регулярных перевозок за январь-август 2024г. в сравнении с январем-августом 2023г. увеличился на 0,1%, перевозки пассажиров - на 4,2%.

### Пассажирооборот и перевозки пассажиров автобусами по маршрутам регулярных перевозок

	Январь-август 2024		Август 2024			Справочно январь-август 2023 в % к январю- августу 2022
	всего	в % к январю- августу 2023	всего	в % к августу 2023	в % к июлю 2024	
<b>Пассажирооборот, млн пасс. км</b>	<b>253,3</b>	<b>100,1</b>	<b>32,7</b>	<b>103,0</b>	<b>101,1</b>	<b>117,0</b>
из него выполненный микропредприятиями и индивидуальными предпринимателями	109,1	82,7	14,3	97,7	105,9	111,9
<b>Перевозки пассажиров, тыс чел</b>	<b>31308,7</b>	<b>104,2</b>	<b>3663,6</b>	<b>101,6</b>	<b>100,9</b>	<b>112,3</b>
из него выполненные микропредприятиями и индивидуальными предпринимателями	17170,4	98,3	2064,3	100,2	105,8	122,5

### Динамика пассажираоборота и перевозок пассажиров автобусами общего пользования по маршрутам регулярных перевозок

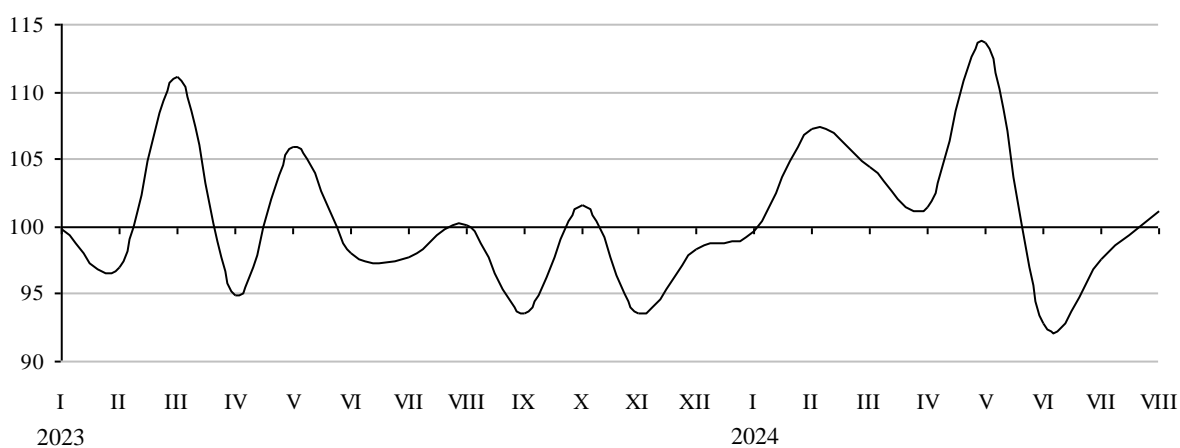
	Пассажирооборот			Перевозки пассажиров		
	млн пасс.км	в % к соответствующему периоду предыдущего года	в % к предыдущему периоду	тыс чел	в % к соответствующему периоду предыдущего года	в % к предыдущему периоду
2023						
Январь	30,5	116,0	99,8	3494,1	94,7	91,4
Февраль	29,6	125,2	97,0	3545,2	113,1	101,5
Март	32,9	121,2	111,1	4069,3	118,1	114,8
I квартал	93,0	120,6	104,2	11108,7	108,2	98,3
Апрель	31,2	116,5	94,9	3891,8	112,3	95,6
Май	33,1	116,8	105,9	4132,9	118,0	106,2
Июнь	32,4	116,9	98,0	3698,0	115,7	89,5
II квартал	96,7	116,7	103,9	11722,6	115,3	105,5
I полугодие	189,7	118,6	x	22831,3	111,7	x
Июль	31,7	113,6	97,8	3606,6	116,2	97,5
Август	31,7	111,4	100,1	3606,5	112,6	100,0
Январь-август	253,1	117,0	x	30044,5	112,3	x
Сентябрь	29,6	95,1	93,5	3843,1	101,7	106,6
III квартал	93,0	106,3	96,2	11056,3	109,6	94,3
Январь-сентябрь	282,7	114,2	x	33887,6	111,0	x
Октябрь	30,1	102,3	101,6	4005,8	106,6	104,2
Ноябрь	28,2	96,2	93,5	3676,6	99,0	91,8
Декабрь	27,7	90,6	98,4	3474,2	90,8	94,5
IV квартал	86,0	96,3	92,4	11156,6	98,7	100,9
<b>Год</b>	<b>409,1</b>	<b>114,5</b>	<b>x</b>	<b>46328,1</b>	<b>109,2</b>	<b>x</b>

Окончание

	Пассажиروоборот			Перевозки пассажиров		
	млн пасс.км	в % к соответствующему периоду предыдущего года	в % к предыдущему периоду	тыс чел	в % к соответствующему периоду предыдущего года	в % к предыдущему периоду
2024						
Январь	27,6	90,4	99,6	3526,1	100,9	101,5
Февраль	29,6	99,9	107,2	3584,1	101,1	101,6
Март	30,9	94,0	104,5	3852,7	94,7	107,5
I квартал	88,1	94,7	102,5	10962,8	98,7	98,3
Апрель	31,4	100,5	101,5	4342,4	111,6	112,7
Май	35,7	107,9	113,7	4779,3	115,6	110,1
Июнь	33,1	102,2	92,8	3931,4	106,3	82,3
II квартал	100,2	103,6	113,7	13053,0	111,3	119,1
I полугодие	188,3	99,3	x	24015,8	105,2	x
Июль	32,3	102,0	97,6	3629,3	100,6	92,3
Август	32,7	103,0	101,1	3663,6	101,6	100,9
Январь-август	253,3	100,1	x	31308,7	104,2	x

**Динамика пассажирооборота автобусов по маршрутам регулярных перевозок**

*В процентах к предыдущему месяцу*



### III. РЫНКИ ТОВАРОВ И УСЛУГ

#### 1. Розничная торговля

В августе 2024г. оборот розничной торговли составил 19,1 миллиарда рублей, что в сопоставимых ценах на 1,0% больше, чем в августе 2023г.; в январе-августе - 149,1 миллиарда рублей, или 103,2% к уровню соответствующего периода предыдущего года.

#### Динамика оборота розничной торговли

	2023			2024 <sup>1)</sup>		
	млн руб	в % к соответствующему периоду предыдущего года <sup>2)</sup>	в % к предыдущему периоду <sup>2)</sup>	млн руб	в % к соответствующему периоду предыдущего года <sup>2)</sup>	в % к предыдущему периоду <sup>2)</sup>
Январь	16193,6	96,8	81,8	17518,1	100,8	79,4
Февраль	16044,1	97,5	98,9	17966,9	104,2	102,2
Март	17576,7	102,9	109,0	19342,2	102,7	107,5
I квартал	49814,4	99,2	95,4	54827,2	102,6	95,6
Апрель	16602,3	113,2	94,2	18745,9	105,1	96,3
Май	16699,0	113,7	100,8	18753,2	104,1	99,8
Июнь	16703,5	111,0	99,7	18540,9	102,8	98,5
II квартал	50004,8	112,6	99,7	56040,0	104,0	101,0
I полугодие	99819,2	105,8	x	110867,2	103,3	x
Июль	16932,8	109,1	100,8	19131,6	104,9	102,9
Август	17703,1	109,1	104,1	19145,0	101,0	100,2
Январь-август	134455,0	106,6	x	149143,9	103,2	x
Сентябрь	17701,5	111,1	98,9			
III квартал	52337,3	109,7	103,3			
Январь-сентябрь	152156,5	107,1	x			
Октябрь	17231,1	102,1	96,2			
Ноябрь	17044,6	100,5	98,2			
Декабрь	21840,0	103,8	127,0			
IV квартал	56115,6	102,3	104,3			
<b>Год</b>	<b>208272,1</b>	<b>105,8</b>	<b>x</b>			

<sup>1)</sup> Данные за апрель-июль изменены за счет уточнения респондентами ранее предоставленной информации.

<sup>2)</sup> В сопоставимых ценах.





В августе 2024г. оборот розничной торговли практически полностью формировался в стационарной торговой сети организаций и индивидуальных предпринимателей, продажа товаров на ярмарках занимала 0,1% оборота.

Реализация пищевых продуктов, включая напитки, и табачных изделий составила 9,8 миллиарда рублей, что в сопоставимых ценах больше, чем в соответствующем месяце 2023г., на 1,3%. Оборот розничной торговли непродовольственными товарами составил 9,4 миллиарда рублей, увеличившись относительно августа 2023г. на 0,7%.

В структуре оборота розничной торговли удельный вес пищевых продуктов, включая напитки, и табачных изделий составил 51,1%, непродовольственных товаров - 48,9% (в августе 2023г. - 50,8% и 49,2% соответственно).

## Динамика оборота розничной торговли пищевыми продуктами и непродовольственными товарами

	Пищевые продукты, включая напитки, и табачные изделия				Непродовольственные товары			
	млн руб	в % к			млн руб	в % к		
	общему объему оборота розничной торговли	соответствующему периоду предыдущего года <sup>1)</sup>	предыдущему периоду <sup>1)</sup>		общему объему оборота розничной торговли	соответствующему периоду предыдущего года <sup>1)</sup>	предыдущему периоду <sup>1)</sup>	
2023								
Январь	7822,5	48,3	100,8	84,2	8371,1	51,7	93,2	79,7
Февраль	7803,3	48,6	99,8	99,1	8240,8	51,4	95,3	98,7
Март	8715,5	49,6	104,2	111,1	8861,2	50,4	101,7	107,0
I квартал	24341,3	48,9	101,7	98,5	25473,1	51,1	96,8	92,7
Апрель	8719,4	52,5	112,7	100,0	7882,9	47,5	113,8	88,5
Май	8738,1	52,3	114,0	101,3	7961,0	47,7	113,3	100,3
Июнь	8742,9	52,3	112,6	100,0	7960,6	47,7	109,2	99,4
II квартал	26200,3	52,4	113,1	107,7	23804,5	47,6	112,1	92,1
I полугодие	50541,6	50,6	107,5	x	49277,6	49,4	103,9	x
Июль	8794,6	51,9	109,1	100,7	8138,2	48,1	109,0	101,0
Август	8992,7	50,8	109,6	102,3	8710,3	49,2	108,5	106,0
Январь-август	68328,9	50,8	108,0	x	66126,1	49,2	105,1	x
Сентябрь	8705,5	49,2	116,1	95,9	8996,0	50,8	106,0	102,1
III квартал	26492,8	50,6	111,5	101,3	25844,5	49,4	107,8	105,5
Январь-сентябрь	77034,4	50,6	108,9	x	75122,1	49,4	105,2	x
Октябрь	8084,3	46,9	102,6	91,7	9146,8	53,1	101,7	100,7
Ноябрь	7993,8	46,9	101,8	97,5	9050,8	53,1	99,3	98,9
Декабрь	10291,3	47,1	104,8	126,5	11548,7	52,9	102,8	127,4
IV квартал	26369,3	47,0	103,3	96,2	29746,3	53,0	101,4	112,6
<b>Год</b>	<b>103403,7</b>	<b>49,6</b>	<b>107,4</b>	<b>x</b>	<b>104868,4</b>	<b>50,4</b>	<b>104,1</b>	<b>x</b>
2024 <sup>2)</sup>								
Январь	8372,1	47,8	100,2	80,5	9146,0	52,2	101,3	78,5
Февраль	8690,8	48,4	104,9	103,7	9276,0	51,6	103,5	100,8
Март	9461,4	48,9	102,7	108,8	9880,7	51,1	102,8	106,3
I квартал	26524,4	48,4	102,6	97,8	28302,8	51,6	102,6	93,7
Апрель	9744,1	52,0	105,1	102,4	9001,8	48,0	105,2	90,5
Май	9727,8	51,9	103,9	100,1	9025,4	48,1	104,3	99,4
Июнь	9665,2	52,1	102,6	98,7	8875,8	47,9	103,0	98,2
II квартал	29137,0	52,0	103,9	109,1	26903,0	48,0	104,1	93,5
I полугодие	55661,4	50,2	103,2	x	55205,8	49,8	103,3	x
Июль	9843,2	51,5	103,6	101,8	9288,4	48,5	106,2	104,2
Август	9789,8	51,1	101,3	100,0	9355,3	48,9	100,7	100,5
Январь-август	75294,4	50,5	103,0	x	73849,5	49,5	103,3	x

<sup>1)</sup> В сопоставимых ценах.

<sup>2)</sup> Данные за апрель-июль изменены за счет уточнения респондентами ранее предоставленной информации.

На конец августа 2024г. товарные запасы в розничной сети организаций (без микропредприятий и индивидуальных предпринимателей) с основным видом деятельности «Торговля розничная, кроме торговли автотранспортными средствами и мотоциклами» оценивались в 13,2 миллиарда рублей, уровень товарных запасов составил 36 дней торговли.

## Изменение товарных запасов в организациях розничной торговли

На конец месяца

	2023		2024	
	товарные запасы, млн руб	уровень запасов <sup>1)</sup> , дней торговли	товарные запасы, млн руб	уровень запасов <sup>1)</sup> , дней торговли
Январь	12567,4	39	13125,8	39
Февраль	12685,6	36	13742,8	37
Март	12926,4	36	14257,8	38
Апрель	12533,7	37	13494,3	37
Май	12168,0	36	13177,5	37
Июнь	12730,6	38	13407,6	37
Июль	11999,6	36	13329,0	37
Август	11939,1	34	13193,7	36
Сентябрь	12530,9	36		
Октябрь	12822,2	36		
Ноябрь	13518,6	38		
Декабрь	13380,6	31		

<sup>1)</sup> Отношение остатка товара к однодневному объему продаж.

В коммерческих организациях с основным видом деятельности «Торговля розничная, кроме торговли автотранспортными средствами и мотоциклами», не относящихся к субъектам малого предпринимательства, в августе 2024г. по сравнению с предыдущим месяцем отмечалось увеличение продаж большинства пищевых продуктов и непродовольственных товаров. Особенно заметно (более 10%) вырос спрос на свежий виноград, соль, сахар, растительные масла, муку и маргариновую продукцию - среди пищевых продуктов и на писчебумажные и канцелярские товары, компьютеры, чулочно - носочные изделия, обувь, книги, одежду - среди непродовольственных товаров. Одновременно наблюдалось существенное снижение спроса на свежие овощи и фрукты, безалкогольные и молочные напитки. Среди непродовольственных товаров отмечен значительный спад продаж тканей, спортивного оборудования и спортивных товаров, мебели.

## Изменение продажи и запасов основных продуктов питания и непродовольственных товаров в организациях розничной торговли

Без субъектов малого предпринимательства; в сопоставимых ценах

	Продано в августе 2024 в % к июлю 2024	Запасы на 1 сентября 2024 в % к 1 августа 2024	Обеспеченность запасами, в днях торговли	
			на 1 сентября 2024	справочно на 1 августа 2024
Мясо и мясные продукты	101,2	100,7	8	9
из них:				
мясо животных	100,0	99,9	9	9
мясо домашней птицы	102,1	110,6	5	4
продукты из мяса и мяса птицы	101,5	97,5	7	7
консервы из мяса и мяса птицы	107,1	107,2	45	45
Рыба, ракообразные и моллюски	103,8	99,6	26	27
из них консервы из рыбы и морепродуктов	104,2	100,1	47	49
Пищевые масла и жиры	107,0	96,0	13	14
из них:				
животные масла и жиры	109,3	92,4	6	7
растительные масла	118,8	100,8	23	27
маргариновая продукция	115,8	97,4	16	19

*Окончание*

	Продано в августе 2024 в % к июлю 2024	Запасы на 1 сентября 2024 в % к 1 августа 2024	Обеспеченность запасами, в днях торговли	
			на 1 сентября 2024	справочно на 1 августа 2024
Молочные продукты	99,7	100,0	9	9
из них:				
молоко питьевое	100,5	108,1	4	4
молочные напитки	87,7	93,0	3	3
сыры жирные	106,8	99,4	10	11
Яйца	99,4	117,3	5	5
Сахар	120,4	66,5	9	17
Кондитерские изделия	107,9	105,1	25	26
Чай, кофе, какао	107,2	96,4	35	39
Соль	122,5	90,4	12	17
Мука	115,9	91,3	17	22
Крупа	105,9	94,9	22	25
Макаронные изделия	103,5	96,6	24	25
Хлеб и хлебобулочные изделия	105,3	103,9	4	4
Свежий картофель	100,9	103,4	4	4
Свежие овощи	71,6	79,8	3	3
Свежие фрукты	72,2	64,0	3	4
Свежий виноград	186,4	214	6	5
Консервированные фрукты, овощи и орехи	101,1	92,6	27	29
Виноград сушеный (изюм)	90,2	99,1	83	75
Безалкогольные напитки	85,6	92,1	16	15
Табачные изделия	99,0	100,5	23	23
Туалетное и хозяйственное мыло	105,0	103,0	68	70
Косметические и парфюмерные товары, кроме мыла	102,8	100,7	95	97
Мебель	85,4	87,3	52	51
Бытовые электротовары	101,7	100,4	91	92
Аудио- и видеотехника	109,0	102,9	104	110
Спортивное оборудование и спортивные товары	82,5	95,0	67	58
Компьютеры	129,8	102,8	78	99
Мобильные телефоны	107,6	98,9	59	64
Часы	107,0	105,0	81	82
Книги	114,8	92,7	62	76
Газеты и журналы	97,5	99,7	66	65
Писчебумажные и канцелярские товары	205	75,7	40	107
Ткани	-	132,4	149	-
Мужская, женская и детская одежда	112,5	99,0	27	31
Нательное белье	102,7	91,7	32	36
Чулочно-носочные изделия	121,3	101,4	63	75
Обувь	116,3	103,0	40	45
Строительные материалы	106,9	74,5	47	67
Лекарственные средства	90,9	91,9	51	50
Ювелирные изделия	101,0	97,9	220	227
Автомобили легковые <sup>1)</sup>	105,9	110,1	39	37

<sup>1)</sup> С учетом данных по организациям других видов деятельности, осуществляющим розничную торговлю.

В августе 2024г. было проведено очередное обследование конъюнктуры и деловой активности 26 организаций розничной торговли.

## Изменение экономической ситуации в розничной торговле

В процентах от числа опрошенных руководителей организаций, по отношению к предыдущему кварталу

	2023				2024		
	I квартал	II квартал	III квартал	IV квартал	I квартал	II квартал	III квартал
Улучшение	12	5	5	16	-	11	4
Без изменений	70	74	74	53	78	67	81
Ухудшение	18	21	16	32	19	19	12
Баланс <sup>1)</sup>	-6	-16	-11	-16	-19	-9	-8

<sup>1)</sup> Разность оценок «улучшение» и «ухудшение», в процентных пунктах.

В третьем квартале 2024г. индекс предпринимательской уверенности <sup>3)</sup>, характеризующий деловой климат в розничной торговле, составил -2,6%. За соответствующий период предыдущего года данный показатель был нулевым.

## Изменение основных показателей деятельности организаций розничной торговли

В процентах от общего количества обследованных организаций

	III квартал 2024 к II кварталу 2024			IV квартал 2024 к III кварталу 2024(прогноз)		
	увеличение	без изменений	уменьшение	увеличение	без изменений	уменьшение
Средняя численность работников	31	42	23	-	81	15
Оборот розничной торговли	31	42	23	23	62	12
Объем продаж в натуральном выражении	27	42	27	15	69	12
Торговая наценка	-	88	8	8	85	4
Заказы на поставку товаров	27	46	23	15	69	12
Ассортимент товаров	23	62	12	12	73	12
Конкурентоспособность обследованных организаций	4	81	12	-	85	12
Складские площади	-	88	4	-	85	8
Объем складских запасов	12	69	12	4	73	15
Инвестиции на расширение деятельности, ремонт и модернизацию	4	77	12	4	81	8
Обеспеченность собственными финансовыми ресурсами	4	85	8	-	92	4
Прибыль	27	42	27	19	54	23
Сумма кредиторской задолженности	12	65	19	12	69	15

Основными факторами, ограничивающими активность организаций розничной торговли, в третьем квартале 2024г. были недостаточный платежеспособный спрос и недостаток финансовых средств. По сравнению с третьим кварталом 2023г., по мнению респондентов, выросло негативное влияние таких факторов как недостаточный платежеспособный спрос, ассортимент, транспортные расходы и процент коммерческого кредита. Отсутствие ограничивающих деятельность факторов отметили 15% руководителей обследованных организаций (в третьем квартале 2023г. - 21%).

<sup>3)</sup> Индекс предпринимательской уверенности рассчитывается как среднее арифметическое «балансов» оценок изменения экономического положения в текущем квартале и ожидаемых изменений в следующем квартале, а также фактического уровня складских запасов (последний - с обратным знаком), в процентах.

## 2. Рестораны, кафе, бары

В августе 2024г. оборот общественного питания составил 1,3 миллиарда рублей, что в сопоставимых ценах на 10,8% больше, чем в августе 2023г.; в январе-августе - 11,0 миллиарда рублей, или 108,5% к уровню соответствующего периода предыдущего года.

### Динамика оборота общественного питания

	2023			2024 <sup>1)</sup>		
	млн руб	в % к соответствующему периоду предыдущего года <sup>2)</sup>	в % к предыдущему периоду <sup>2)</sup>	млн руб	в % к соответствующему периоду предыдущего года <sup>2)</sup>	в % к предыдущему периоду <sup>2)</sup>
Январь	1078,5	92,3	84,2	1261,6	106,9	85,2
Февраль	1119,8	97,3	102,7	1344,1	109,2	104,9
Март	1212,8	98,9	108,2	1445,0	107,8	106,8
I квартал	3411,2	96,2	89,3	4050,7	108,0	93,9
Апрель	1236,6	99,0	100,6	1455,9	107,5	100,4
Май	1224,9	98,2	98,6	1449,3	107,4	98,5
Июнь	1130,4	99,7	91,5	1377,1	110,9	94,4
II квартал	3591,9	98,9	102,9	4282,3	108,5	103,4
I полугодие	7003,1	97,6	x	8333,0	108,3	x
Июль	1097,3	97,2	97,0	1302,0	107,4	94,0
Август	1099,4	93,7	99,9	1348,5	110,8	103,0
Январь-август	9199,8	97,1	x	10983,5	108,5	x
Сентябрь	1212,9	91,4	109,8			
III квартал	3409,5	94,0	93,8			
Январь-сентябрь	10412,6	96,4	x			
Октябрь	1346,3	100,9	110,2			
Ноябрь	1345,4	101,2	98,9			
Декабрь	1463,6	105,7	107,2			
IV квартал	4155,2	102,6	119,1			
<b>Год</b>	<b>14567,8</b>	<b>98,1</b>	<b>x</b>			

<sup>1)</sup> Данные за апрель-июль изменены за счет уточнения респондентами ранее предоставленной информации.

<sup>2)</sup> В сопоставимых ценах.

## 3. Рынок платных услуг населению

В августе 2024г. населению было оказано платных услуг на 5,0 миллиарда рублей, что в сопоставимых ценах на 7,2% меньше, чем в августе 2023г.; в январе-августе 2024г. - на 43,4 миллиарда рублей, или 96,7% к уровню предыдущего года.

### Объем платных услуг населению

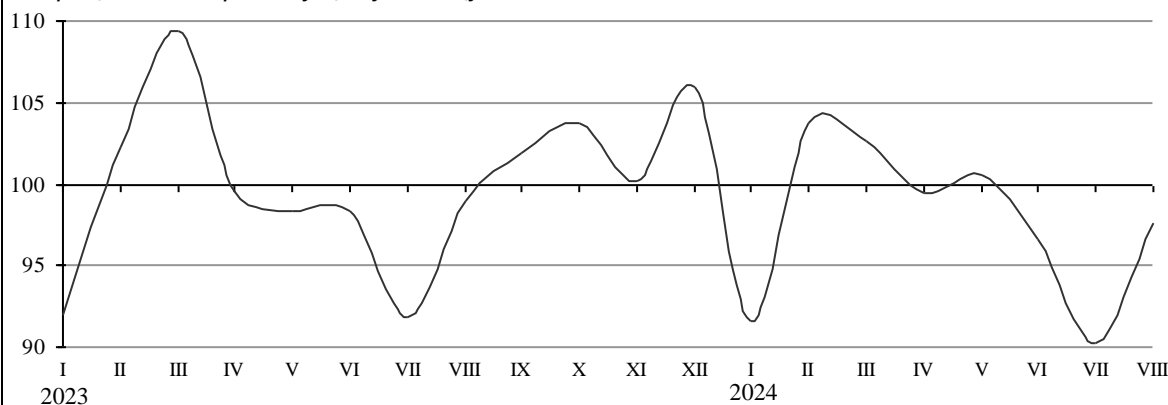
	2023			2024		
	млн руб	в % к соответствующему периоду предыдущего года <sup>1)</sup>	в % к предыдущему периоду <sup>1)</sup>	млн руб	в % к соответствующему периоду предыдущего года <sup>1)</sup>	в % к предыдущему периоду <sup>1)</sup>
Январь	4932,4	100,1	92,0	5177,8	100,8	91,6
Февраль	5072,7	96,5	102,3	5432,4	102,5	103,8
Март	5516,1	97,1	109,4	5625,0	97,1	102,6
I квартал	15521,2	97,9	98,7	16235,2	99,7	98,6
Апрель	5548,8	95,4	99,6	5585,1	95,5	99,5
Май	5629,2	95,8	98,4	5742,2	97,2	100,6
Июнь	5539,9	96,5	98,3	5616,8	95,4	96,6
II квартал	16717,9	95,9	104,8	16944,2	96,0	102,0
I полугодие	32239,1	96,8	x	33179,4	97,8	x
Июль <sup>2)</sup>	5065,0	101,8	91,9	5243,9	93,6	90,2
Август	4890,4	101,2	98,9	5001,4	92,8	97,6
Январь-август	42194,6	97,9	x	43424,6	96,7	x
Сентябрь	4959,7	99,5	101,9			
III квартал	14915,2	100,8	90,2			
Январь-сентябрь	47154,3	98,1	x			
Октябрь	5236,4	99,4	103,8			
Ноябрь	5304,7	98,6	100,2			
Декабрь	5604,7	101,2	106,0			
IV квартал	16145,8	99,6	106,7			
<b>Год</b>	<b>63300,1</b>	<b>98,3</b>	<b>x</b>			

<sup>1)</sup> В сопоставимых ценах.

<sup>2)</sup> Данные за 2024г. уточнены в связи с уточнением респондентами ранее предоставленных оперативных данных.

## Индекс физического объема платных услуг населению

В процентах к предыдущему месяцу



В структуре платных услуг населению преобладали коммунальные, бытовые, телекоммуникационные, жилищные, транспортные и медицинские услуги (в совокупности 82,4% от общего объема).

### Объем платных услуг населению по видам

	Январь-август 2024		
	млн руб	в % к январю-августу 2023 <sup>1)</sup>	в % к итогу
<b>Платные услуги - всего</b>	<b>43424,6</b>	<b>96,7</b>	<b>100</b>
в том числе:			
Бытовые	5304,3	104,2	12,2
Транспортные	4307,3	79,3	9,9
Почтовой связи, курьерские	125,7	79,8	0,3
из них услуги курьерской доставки	46,0	105,2	0,1
Телекоммуникационные	5211,9	96,5	12,0
Жилищные	4305,1	100,7	9,9
Коммунальные	13516,5	98,4	31,1
Учреждений культуры	345,7	94,1	0,8
Туристических агентств, туроператоров и прочие услуги по бронированию и сопутствующие им услуги	1591,0	98,0	3,7
Гостиниц и аналогичные услуги по предоставлению временного жилья	519,8	118,8	1,2
Физической культуры и спорта	571,8	105,4	1,3
из них услуги фитнес-центров и спортивных клубов	241,7	102,1	0,6
Медицинские	3158,8	89,3	7,3
Специализированных коллективных средств размещения	233,1	75,2	0,5
из них услуги санаторно-курортных организаций	174,4	83,5	0,4
Ветеринарные	157,9	95,7	0,4
Юридические	447,1	102,7	1,0
Системы образования	2148,9	98,2	4,9
Услуги, предоставляемые гражданам пожилого возраста и инвалидам	357,7	95,7	0,8
Прочие виды платных услуг	1122,2	111,3	2,6

<sup>1)</sup> В сопоставимых ценах.

## 4. Оптовая торговля и товарные рынки

Оборот оптовой торговли в августе 2024г. составил 9,2 миллиарда рублей, что на 1,3% меньше, чем в августе 2023 года. Организации с основным видом деятельности «Торговля оптовая, кроме оптовой торговли автотранспортными средствами и мотоциклами» реализовали продукции и товаров на 5,8 миллиарда рублей - на 0,9% больше.

### Динамика оборота оптовой торговли

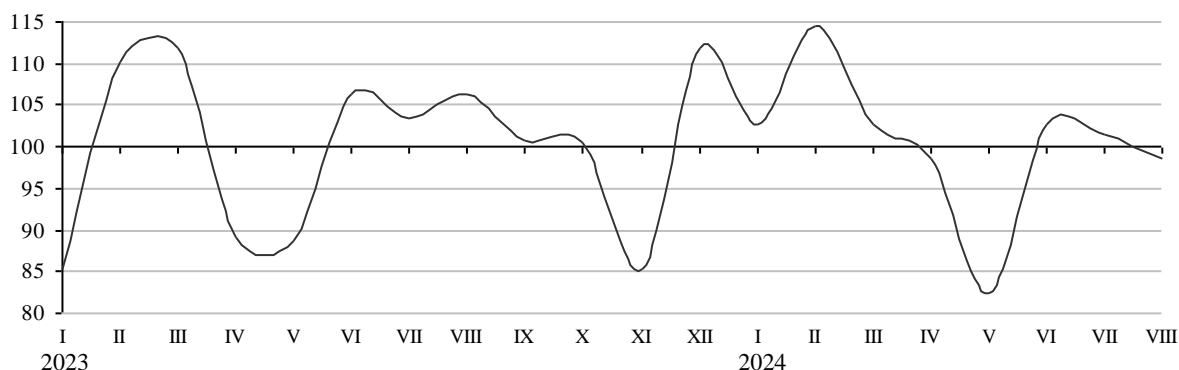
	Оборот оптовой торговли			В том числе организации оптовой торговли		
	млн руб	в % к		млн руб	в % к	
		соответствующему периоду предыдущего года <sup>1)</sup>	предыдущему периоду <sup>1)</sup>		соответствующему периоду предыдущего года <sup>1)</sup>	предыдущему периоду <sup>1)</sup>
2023						
Январь	7798,8	109,6	85,2	5357,7	101,5	93,1
Февраль	8300,7	98,3	110,2	5792,7	89,8	111,9
Март	9256,3	95,5	111,9	6373,4	86,4	110,4
I квартал	25355,8	100,3	98,2	17523,7	91,6	117,6
Апрель	8319,1	98,2	89,1	5435,3	87,6	84,6
Май	7289,0	97,2	88,8	4760,4	111,5	88,7
Июнь	7736,7	92,9	106,4	5097,1	103,6	107,3
II квартал	23344,7	96,1	93,5	15292,8	99,4	88,6
I полугодие	48700,5	98,2	x	32816,5	95,1	x
Июль	7986,6	98,2	103,5	5047,5	100,9	99,3
Август	8561,1	113,4	106,2	5181,5	113,4	101,7
Январь-август	65248,2	99,9	x	43045,5	97,6	x
Сентябрь	8750,3	100,6	100,8	5278,4	121,1	100,4
III квартал	25298,0	103,7	108,2	15507,4	111,3	101,2
Январь-сентябрь	73998,5	100,0	x	48323,9	99,7	x
Октябрь	9008,3	113,1	100,5	5354,5	115,9	99,1
Ноябрь	7943,2	82,4	85,2	5047,2	100,0	91,1
Декабрь	8895,8	93,8	111,8	5834,4	97,9	115,4
IV квартал	25847,2	95,5	96,2	16236,2	104,0	98,6
<b>Год</b>	<b>99845,8</b>	<b>98,8</b>	<b>x</b>	<b>64560,1</b>	<b>100,8</b>	<b>x</b>
2024						
Январь	9142,6	113,0	102,6	6108,8	109,9	104,6
Февраль	10488,7	117,4	114,5	6989,7	112,1	114,2
Март	10804,4	107,8	102,7	7190,3	104,2	102,6
I квартал	30435,8	112,6	115,9	20288,9	108,6	122,9
Апрель <sup>2)</sup>	10720,6	118,8	98,5	6551,6	111,1	90,4
Май <sup>2)</sup>	8898,4	110,4	82,5	5499,7	104,5	83,5
Июнь <sup>2)</sup>	9151,5	106,5	102,6	5538,4	97,8	100,5
II квартал <sup>2)</sup>	28770,5	112,1	93,0	17589,7	104,6	85,3
I полугодие <sup>2)</sup>	59206,2	112,3	x	37878,6	106,7	x
Июль	9341,3	104,3	101,4 <sup>2)</sup>	5754,8	101,7	103,2 <sup>2)</sup>
Август	9236,8	97,0	98,7	5818,5	100,9	101,0
Январь-август	77784,3	109,4	x	49451,8	105,4	x

<sup>1)</sup> В сопоставимых ценах.

<sup>2)</sup> Данные за апрель-июль изменены за счет уточнения респондентами ранее предоставленной информации.

## Индекс физического объема оборота оптовой торговли

В процентах к предыдущему месяцу



**Продажа и запасы отдельных видов продукции (товаров).** В августе 2024г. по сравнению с предыдущим месяцем оптовые организации значительно увеличили объемы продаж марочных изделий и сахара, сократили - молока, муки, рыбных консервов, воды.

### Продажа отдельных видов пищевых продуктов, включая напитки, и табачных изделий организациями оптовой торговли

По организациям со средней численностью работников свыше 15 человек; без субъектов малого предпринимательства; в процентах

	Август 2024 к		Январь-август 2024 к январю-августу 2023	Справочно		январь-август 2023 к январю-августу 2022
	августу 2023	июлю 2024		августу 2022	июлю 2023	
Мясо и мясо птицы, кроме субпродуктов	198,8р	127,5	67,5р	27,5	100,0	239
Изделия колбасные	79,6	91,6	101,0	х	146,2	х
Консервы мясные	82,4	88,1	94,4	64,3	112,6	55,7
Масло сливочное, пасты масляные, масло топленое	х	100,0	160,0	х	х	38,5
Молоко, кроме сырого	136,1	43,0	94,6	14,1	7,4	107,6
Сыры	70,6	92,7	77,0	103,5	91,4	113,2
Масла растительные	65,3	169,0	64,7	187,2	181,7	70,8
Сахар белый свекловичный или тростниковый в твердом состоянии без вкусоароматических или красящих добавок	66,0	206	159,2	70,6	180,6	39,0
Кондитерские изделия	92,3	105,1	93,4	100,0	111,9	100,6
Хлеб и хлебобулочные изделия	105,8	105,8	108,7	130,2	104,5	126,3
Рыба и продукты рыбные переработанные (без рыбных консервов)	96,3	101,4	112,1	135,4	109,4	115,9
Консервы рыбные	53,3	65,6	93,1	99,7	351	48,4
Мука	70,0	46,7	108,4	154,1	208	88,8
Изделия макаронные и аналогичные мучные изделия	174,5	337	122,9	163,5	195,1	70,9
Крупа	96,7	109,6	84,7	67,1	71,0	72,3
Соль пищевая	70,1	92,4	87,7	138,9	234	93,6
Продукция соковая из фруктов и овощей	96,4	74,4	125,0	19,0р	105,5	22,3р
Воды минеральные природные упакованные, воды питьевые упакованные, не содержащие сахара, подсластителей, ароматизаторов и других пищевых веществ	61,6	66,6	112,9	х	133,9	х
Сигары, сигары с обрезанными концами (черуты), сигариллы (сигары тонкие), сигареты, папиросы из табака или заменителей табака	95,4	98,2	100,6	103,6	110,7	88,5



На конец августа 2024г. у оптовых организаций по сравнению с предыдущим месяцем наиболее увеличились запасы мяса и муки, значительно сократились - макаронных изделий и молока.

### **Запасы отдельных видов пищевых продуктов, включая напитки, и табачных изделий в организациях оптовой торговли**

*По организациям со средней численностью работников свыше 15 человек; без субъектов малого предпринимательства; на конец месяца; в процентах*

	Август 2024 к		Справочно август 2023 к	
	августу 2023	июлю 2024	августу 2022	июлю 2023
Мясо и мясо птицы, кроме субпродуктов	14,9р	216	114,6	87,9
Консервы мясные	106,4	98,1	58,3	73,2
Молоко, кроме сырого	1,9	72,2	40,7	235
Сыры	126,5	85,8	182,4	147,6
Масла растительные	147,2	106,4	81,3	62,1
Сахар белый свекловичный или тростниковый в твердом состоянии без вкусоароматических или красящих добавок	562	78,9	9,1	61,7
Кондитерские изделия	77,0	102,3	105,7	120,3
Хлеб и хлебобулочные изделия	133,3	133,3	150,0	100,0
Рыба и продукты рыбные переработанные (без рыбных консервов)	60,0	100,0	50,0	83,3
Консервы рыбные	26,5	102,7	78,1	223
Мука	198,8	170,1	91,5	75,8
Изделия макаронные и аналогичные мучные изделия	79,6	61,8	85,2	78,6
Крупа	152,3	137,2	71,2	80,1
Соль пищевая	42,7	115,3	179,0	132,0
Продукция соковая из фруктов и овощей	125,5	101,8	91,5р	74,3
Воды минеральные природные упакованные, воды питьевые упакованные, не содержащие сахара, подсластителей, ароматизаторов и других пищевых веществ	170,0	151,0	x	65,3
Сигары, сигары с обрезанными концами (черуты), сигариллы (сигары тонкие), сигареты, папиросы из табака или заменителей табака	110,2	101,5	114,6	111,3

## IV. ДЕМОГРАФИЯ ОРГАНИЗАЦИЙ <sup>4)</sup>

В августе 2024г. зарегистрировано 53 организации, количество официально ликвидированных организаций составило 75.

### Распределение зарегистрированных и ликвидированных организаций по формам собственности

	Зарегистрировано организаций				Официально ликвидировано организаций			
	ед		в % к итогу		ед		в % к итогу	
	август 2024	январь-август 2024	август 2024	январь-август 2024	август 2024	январь-август 2024	август 2024	январь-август 2024
<b>Всего</b>	<b>53</b>	<b>311</b>	<b>100</b>	<b>100</b>	<b>75</b>	<b>524</b>	<b>100</b>	<b>100</b>
в том числе:								
государственная собственность	1	1	2	0	2	4	3	1
из нее:								
федеральная	-	-	-	-	-	1	-	0
республиканская	1	1	2	0	2	3	3	1
муниципальная	-	1	-	0	2	26	3	5
частная	50	285	94	92	63	464	84	89
собственность общественных и религиозных объединений	2	21	4	7	7	22	9	4
смешанная российская	-	-	-	-	-	3	-	1
иностранная	-	3	-	1	1	5	1	1
совместная российская и иностранная	-	-	-	-	-	-	-	-

### Распределение зарегистрированных и ликвидированных организаций по видам экономической деятельности <sup>1)</sup>

	Зарегистрировано организаций				Официально ликвидировано организаций			
	ед		в % к итогу		ед		в % к итогу	
	август 2024	январь-август 2024	август 2024	январь-август 2024	август 2024	январь-август 2024	август 2024	январь-август 2024
<b>Всего</b>	<b>53</b>	<b>311</b>	<b>100</b>	<b>100</b>	<b>75</b>	<b>524</b>	<b>100</b>	<b>100</b>
Сельское, лесное хозяйство, охота, рыболовство и рыбоводство	3	12	6	4	3	14	4	3
Рыболовство и рыбоводство	-	-	-	-	-	-	-	-
Добыча полезных ископаемых	1	9	2	3	-	5	-	1
Предоставление услуг в области добычи полезных ископаемых	-	4	-	1	-	2	-	0
Обрабатывающие производства	1	17	2	5	1	31	1	6
Производство пищевых продуктов	-	1	-	0	-	2	-	0
Производство напитков	-	1	-	0	-	-	-	-
Обработка древесины и производство изделий из дерева и пробки, кроме мебели, производство изделий из соломки и материалов для плетения	1	8	2	3	-	9	-	2
Производство бумаги и бумажных изделий	-	-	-	-	-	-	-	-
Производство металлургическое	-	-	-	-	-	-	-	-
Производство машин и оборудования, не включенных в другие группировки	-	1	-	0	1	1	1	0
Ремонт и монтаж машин и оборудования	-	2	-	1	-	7	-	1
Обеспечение электрической энергией, газом и паром; кондиционирование воздуха	-	-	-	-	1	3	1	1

<sup>4)</sup> Исключая филиалы, представительства и другие обособленные подразделения.

Окончание

	Зарегистрировано организаций				Официально ликвидировано организаций			
	ед		в % к итогу		ед		в % к итогу	
	август 2024	январь-август 2024	август 2024	январь-август 2024	август 2024	январь-август 2024	август 2024	январь-август 2024
Водоснабжение; водоотведение, организация сбора и утилизации отходов, деятельность по ликвидации загрязнений	1	3	2	1	-	1	-	0
Забор, очистка и распределение воды	-	-	-	-	-	1	-	0
Сбор и обработка сточных вод	-	-	-	-	-	-	-	-
Сбор, обработка и утилизация отходов; обработка вторичного сырья	1	3	2	1	-	-	-	-
Строительство	3	30	6	10	7	64	9	12
Строительство зданий	2	17	4	5	-	26	-	5
Работы строительные специализированные	1	11	2	4	6	32	8	6
Торговля оптовая и розничная; ремонт автотранспортных средств и мотоциклов	12	68	23	22	24	144	32	27
Торговля оптовая и розничная автотранспортными средствами и мотоциклами и их ремонт	2	12	4	4	2	16	3	3
Торговля оптовая, кроме оптовой торговли автотранспортными средствами и мотоциклами	4	23	8	7	14	73	19	14
Торговля розничная, кроме торговли автотранспортными средствами и мотоциклами	6	33	11	11	8	55	11	10
Транспортировка и хранение	4	17	8	5	1	25	1	5
Деятельность сухопутного и трубопроводного транспорта	2	14	4	5	1	19	1	4
Деятельность гостиниц и предприятий общественного питания	4	18	8	6	2	23	3	4
Деятельность в области информации и связи	-	8	-	3	2	15	3	3
Деятельность финансовая и страховая	1	7	2	2	2	5	3	1
Деятельность по предоставлению финансовых услуг, кроме услуг по страхованию и пенсионному обеспечению	-	5	-	2	1	3	1	1
Деятельность по операциям с недвижимым имуществом	7	33	13	11	9	40	12	8
Деятельность профессиональная, научная и техническая	4	22	8	7	6	48	8	9
Деятельность административная и сопутствующие дополнительные услуги	3	15	6	5	6	24	8	5
Государственное управление и обеспечение военной безопасности; социальное обеспечение	-	3	-	1	-	-	-	-
Образование	1	5	2	2	1	23	1	4
Деятельность в области здравоохранения и социальных услуг	1	8	2	3	3	22	4	4
Деятельность в области здравоохранения	1	8	2	3	3	13	4	2
Деятельность в области культуры, спорта, организации досуга и развлечений	4	16	8	5	-	9	-	2
Деятельность творческая, деятельность в области искусства и организации развлечений	-	4	-	1	-	1	-	0
Деятельность библиотек, архивов, музеев и прочих объектов культуры	-	-	-	-	-	-	-	-
Деятельность в области спорта, отдыха и развлечений	4	12	8	4	-	8	-	2
Предоставление прочих видов услуг	3	20	6	6	7	28	9	5

<sup>1)</sup> Распределение осуществляется по виду деятельности, заявленному юридическим лицом при государственной регистрации в качестве основного, в соответствии с Общероссийским классификатором видов экономической деятельности (ОКВЭД2).

# V. ЦЕНЫ

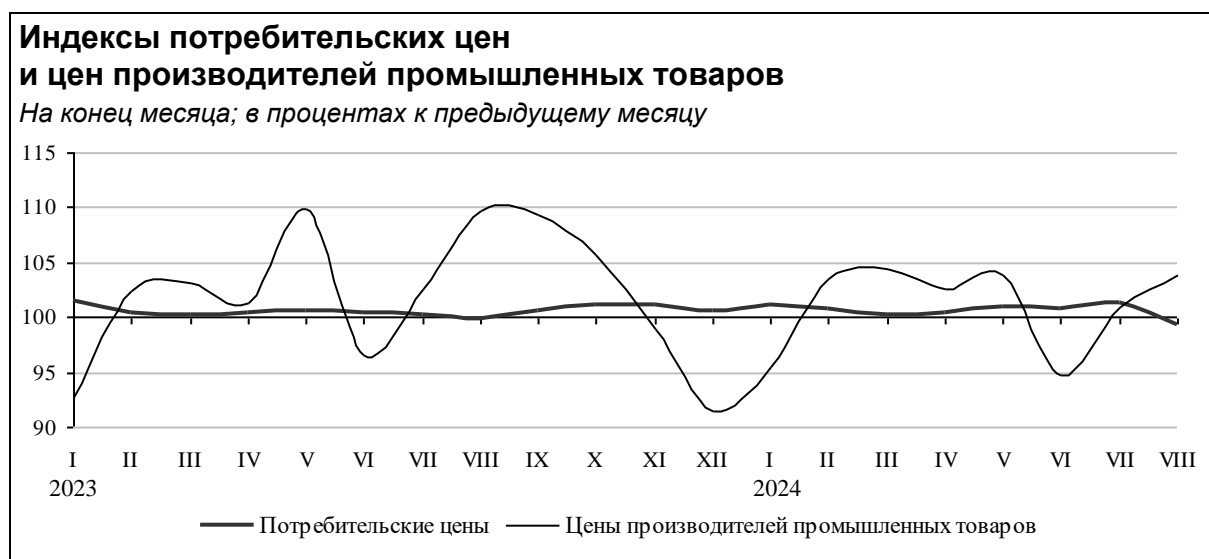
## 1. Изменение цен (тарифов) по секторам экономики

### Индексы цен и тарифов

На конец периода; в процентах

	К предыдущему месяцу			Август 2024 к		Справочно август 2023 к декабрю 2022
	июнь 2024	июль 2024	август 2024	августу 2023	декабрю 2023	
Индекс потребительских цен	100,8	101,3	99,3	108,5	104,9	103,7
Индекс цен производителей промышленных товаров <sup>1)</sup>	94,7	100,9	103,8	111,1	109,2	118,8
Индекс цен производителей сельскохозяйственной продукции	100,1	99,8	100,1	113,2	86,8	95,4
Сводный индекс цен на продукцию (затраты, услуги) инвестиционного назначения	100,1	100,2	100,6	105,6	103,5	107,6
Индекс тарифов на грузовые перевозки	100,0	112,6	100,0	70,3	106,1	271

<sup>1)</sup> На товары, предназначенные для реализации на внутреннем рынке.



## 2. Потребительские цены

В августе 2024г. индекс потребительских цен составил 99,3%, в том числе на продовольственные товары - 99,5%, непродовольственные товары - 100,2%, услуги - 98,1%.

### Индексы потребительских цен и тарифов на товары и услуги

На конец периода; в процентах

	Всего		В том числе на					
	к предыдущему периоду	к декабрю предыдущего года	продовольственные товары		непродовольственные товары		услуги	
			к предыдущему периоду	к декабрю предыдущего года	к предыдущему периоду	к декабрю предыдущего года	к предыдущему периоду	к декабрю предыдущего года
2023								
Январь	101,5	101,5	102,1	102,1	100,3	100,3	102,3	102,3
Февраль	100,4	101,8	100,7	102,8	99,8	100,04	100,6	102,9
Март	100,3	102,1	100,5	103,3	100,5	100,6	99,8	102,6
I квартал	102,1	х	103,3	х	100,6	х	102,6	х
Апрель	100,4	102,6	100,1	103,4	100,5	101,1	100,8	103,4
Май	100,7	103,3	98,9	102,2	100,7	101,8	102,8	106,3
Июнь	100,4	103,6	100,03	102,3	100,7	102,5	100,4	106,7
II квартал	101,5	х	99,1	х	101,9	х	104,0	х
Июль	100,3	103,9	99,9	102,2	101,2	103,7	99,8	106,5
Август	99,8	103,7	99,9	102,1	100,9	104,6	98,2	104,5
Сентябрь	100,6	104,3	101,0	103,1	101,1	105,8	99,6	104,1
III квартал	100,7	х	100,8	х	103,3	х	97,5	х
Октябрь	101,1	105,5	101,3	104,4	101,0	106,8	101,0	105,2
Ноябрь	101,1	106,7	101,5	105,9	100,1	107,0	102,0	107,2
Декабрь	100,6	107,3	101,9	107,9	100,1	107,1	99,6	106,8
IV квартал	102,9	х	104,7	х	101,2	х	102,6	х
2024								
Январь	101,1	101,1	101,2	101,2	100,9	100,9	101,4	101,4
Февраль	100,8	101,9	100,1	101,2	100,6	101,5	101,9	103,3
Март	100,3	102,2	100,1	101,3	100,3	101,8	100,5	103,8
I квартал	102,2	х	101,3	х	101,8	х	103,8	х
Апрель	100,4	102,6	100,6	101,9	100,7	102,5	99,8	103,6
Май	100,9	103,4	99,8	101,7	100,8	103,3	102,3	105,9
Июнь	100,8	104,3	100,7	102,3	100,2	103,5	101,8	107,8
II квартал	102,1	х	101,0	х	101,7	х	103,8	х
Июль	101,3	105,6	100,1	102,4	100,5	104,0	103,5	111,6
Август	99,3	104,9	99,5	101,8	100,2	104,2	98,1	109,5

Стоимость фиксированного набора потребительских товаров и услуг для межрегиональных сопоставлений покупательной способности населения в среднем по республике в августе 2024г. составила 24541,4 рубля в расчете на месяц. За месяц его стоимость снизилась на 0,3%.

Цены на продовольственные товары в августе 2024г. по сравнению с предыдущим месяцем снизились на 0,5% (в августе 2023г. - на 0,1%).

## Индексы потребительских цен на отдельные группы и виды продовольственных товаров

На конец периода; в процентах

	К предыдущему месяцу			Август 2024 к		Справочно август 2023 к декабрю 2022
	июнь 2024	июль 2024	август 2024	августу 2023	декабрю 2023	
<b>Продовольственные товары</b>	<b>100,7</b>	<b>100,1</b>	<b>99,5</b>	<b>107,7</b>	<b>101,8</b>	<b>102,1</b>
Продукты питания	100,7	99,9	99,4	108,1	101,3	102,5
Мясопродукты	100,2	100,6	99,4	104,5	99,2	104,7
Рыбопродукты	100,2	100,4	99,3	104,0	101,7	101,9
Масло и жиры	102,7	102,4	102,1	109,1	109,4	97,5
Молоко и молочная продукция	99,7	100,3	99,6	104,0	102,0	98,2
Сыр	100,8	96,6	99,7	104,7	102,0	95,5
Яйца	98,4	92,5	91,9	136,6	71,2	103,3
Сахар	103,5	100,02	100,4	101,7	109,4	115,2
Кондитерские изделия	100,6	100,1	100,02	105,7	106,1	101,2
Мука	100,3	101,7	101,7	101,7	102,2	99,3
Хлеб и хлебобулочные изделия	100,0	101,6	100,4	106,3	106,2	103,3
Крупа и бобовые	100,9	99,8	100,4	106,8	101,4	91,1
Макаронные изделия	99,6	101,4	99,6	98,2	99,9	90,2
Картофель	153,5	93,2	88,2	132,0	161,3	117,1
Овощи	96,6	101,4	97,8	138,2	87,0	84,8
Фрукты и цитрусовые	102,8	96,7	99,6	109,6	105,2	129,0
Алкогольные напитки	100,5	100,9	99,8	104,7	104,7	99,4

В августе 2024г. индекс цен на непродовольственные товары составил 100,2% (в августе 2023г. - 100,9%).

## Индексы потребительских цен на отдельные группы и виды непродовольственных товаров

На конец периода; в процентах

	К предыдущему месяцу			Август 2024 к		Справочно август 2023 к декабрю 2022
	июнь 2024	июль 2024	август 2024	августу 2023	декабрю 2023	
<b>Непродовольственные товары</b>	<b>100,2</b>	<b>100,5</b>	<b>100,2</b>	<b>106,6</b>	<b>104,2</b>	<b>104,6</b>
Ткани	100,0	100,2	100,03	101,6	100,9	101,2
Одежда и белье	100,3	100,1	100,1	104,5	102,3	101,2
Трикотажные изделия	100,3	100,2	100,3	105,3	102,7	102,2
Обувь кожаная, текстильная и комбинированная	100,1	100,7	100,3	103,4	101,5	102,6
Моющие и чистящие средства	100,4	96,6	102,5	99,8	99,2	102,5
Парфюмерно-косметические товары	98,3	99,9	98,9	105,3	101,5	99,6
Галантерея	99,6	100,4	100,2	105,0	102,6	104,1
Табачные изделия	100,3	100,9	100,6	106,1	105,3	105,3
Мебель	100,5	100,3	100,5	108,0	104,5	100,6
Металлическая посуда	100,5	99,3	99,9	102,5	101,2	106,2
Фарфоро-фаянсовая посуда	99,8	103,5	100,2	105,3	103,2	102,3
Часы	100,0	100,0	100,0	102,2	101,3	101,5
Электротовары и другие бытовые приборы	101,4	100,01	100,7	99,4	102,2	101,9
Бумажно-беловые товары	100,5	99,96	101,3	103,5	102,0	101,7
Школьно-письменные принадлежности и канцелярские товары	100,0	100,0	101,1	110,4	106,6	103,8
Печатные издания	100,2	100,0	101,3	104,3	102,7	101,4
Телерадиотовары	101,0	99,0	97,2	102,0	98,0	83,8
Строительные материалы	101,0	101,2	100,2	107,4	105,7	101,9
Ювелирные изделия	99,1	99,6	98,3	145,4	131,6	129,6
Легковые автомобили	99,1	99,8	100,2	109,4	103,7	108,1
Бензин автомобильный	102,8	104,0	100,7	104,6	110,2	110,4
Дизельное топливо	100,4	101,9	100,5	108,0	101,5	98,7
Медицинские товары	100,6	100,5	99,9	109,8	105,9	104,2

В августе 2024г. индекс цен и тарифов на услуги составил 98,1% (в августе 2023г. - 98,2%).

## Индексы потребительских цен и тарифов на отдельные группы и виды услуг

На конец периода; в процентах

	К предыдущему месяцу			Август 2024 к		Справочно август 2023 к декабрю 2022
	июнь 2024	июль 2024	август 2024	августу 2023	декабрю 2023	
<b>Услуги</b>	<b>101,8</b>	<b>103,5</b>	<b>98,1</b>	<b>111,8</b>	<b>109,5</b>	<b>104,5</b>
Бытовые	100,4	101,1	100,3	106,8	104,2	103,7
Пассажирского транспорта	105,6	101,3	83,1	115,8	113,2	104,7
Услуги почтовой связи	100,0	102,1	100,0	109,9	103,7	101,7
Услуги телекоммуникационные	100,0	100,0	100,6	112,9	106,3	101,0
Жилищные и коммунальные услуги (включая аренду квартир)	100,7	107,4	100,4	109,4	109,0	103,2
Жилищные	101,9	101,0	101,3	106,6	105,5	109,6
Жилищные услуги без аренды квартир у частных лиц	102,5	100,2	100,3	104,5	104,5	109,8
Аренда квартир <sup>1)</sup>	99,4	104,3	105,3	115,5	109,8	...
Коммунальные	100,0	110,8	100,0	110,8	110,8	100,0
Услуги в системе образования	100,0	100,1	100,1	105,4	100,5	102,3
Услуги дошкольного воспитания	100,0	100,0	100,0	102,2	100,0	104,8
Услуги образования	100,0	100,2	100,1	107,8	100,8	100,5
Организаций культуры	100,0	100,6	101,3	113,2	106,5	111,0
В сфере зарубежного туризма	102,5	102,0	109,2	113,5	150,5	150,2
В сфере внутреннего туризма	105,7	101,6	85,5	115,7	115,4	108,3
Санаторно-оздоровительные	101,5	102,0	100,0	111,6	109,5	108,9
Медицинские	100,0	100,2	100,0	106,4	104,8	105,0
Ветеринарные	100,0	100,0	100,0	115,6	112,5	110,1
Услуги правового характера	100,0	100,0	100,0	123,1	104,1	102,5
Банков	106,3	100,0	109,1	144,7	118,8	106,1
Страхования	100,0	100,0	100,0	99,4	99,4	100,4
Физкультуры и спорта	100,0	100,0	100,0	104,9	101,5	102,3
Посреднические и прочие услуги	100,0	100,0	100,0	100,4	100,0	106,0

<sup>1)</sup> В 2022г. и 2023г. информация по группе «Аренда квартир» не формировалась.

### 3. Цены производителей

Индекс цен производителей промышленных товаров, предназначенных для реализации на внутреннем рынке, в августе 2024г. составил 103,8%, в том числе по видам экономической деятельности: «добыча полезных ископаемых» - 104,9%, «обрабатывающие производства» - 100,3%, «обеспечение электрической энергией, газом и паром; кондиционирование воздуха» - 107,4%, «водоснабжение; водоотведение, организация сбора и утилизации отходов, деятельность по ликвидации загрязнений» - 100,0%.

#### Индексы цен производителей по основным видам экономической деятельности

На конец периода; в процентах

	Всего <sup>1)</sup>		В том числе по видам экономической деятельности					
	к предыдущему периоду	к декабрю предыдущего года	добыча полезных ископаемых		обрабатывающие производства		обеспечение электрической энергией, газом и паром; кондиционирование воздуха	
			к предыдущему периоду	к декабрю предыдущего года	к предыдущему периоду	к декабрю предыдущего года	к предыдущему периоду	к декабрю предыдущего года
2023								
Январь	92,8	92,8	85,9	85,9	99,4	99,4	101,4	101,4
Февраль	102,5	95,1	106,2	91,3	98,4	97,8	101,7	103,2
Март	103,1	98,1	106,0	96,8	100,6	98,4	99,9	103,1
I квартал	98,1	x	96,8	x	98,4	x	103,1	x
Апрель	101,3	99,4	102,2	98,9	100,5	98,8	100,6	103,7
Май	109,9	109,3	118,9	117,6	101,1	99,9	99,8	103,5
Июнь	96,5	105,4	93,2	109,7	100,1	100,05	101,3	104,8
II квартал	107,5	x	113,3	x	101,7	x	101,7	x
Июль	102,7	108,2	105,4	115,6	99,7	99,7	99,4	104,3
Август	109,7	118,8	117,1	135,4	101,2	100,9	101,2	105,5
Сентябрь	109,3	129,8	115,7	156,6	101,0	101,9	99,6	105,1
III квартал	123,1	x	142,8	x	101,8	x	100,3	x
Октябрь	105,7	137,2	109,2	171,0	100,5	102,4	99,8	104,9
Ноябрь	99,0	135,8	97,5	166,7	102,2	104,7	99,1	104,0
Декабрь	91,5	124,3	86,2	143,6	100,6	105,3	99,5	103,5
IV квартал	95,8	x	91,7	x	103,4	x	98,4	x
2024								
Январь	95,5	95,5	92,7	92,7	100,03	100,03	101,2	101,2
Февраль	103,5	98,8	105,4	97,7	100,5	100,5	100,1	101,4
Март	104,4	103,2	106,5	104,0	101,5	102,0	99,7	101,1
I квартал	103,2	x	104,0	x	102,0	x	101,1	x
Апрель	102,6	105,9	103,3	107,4	102,2	104,2	99,3	100,4
Май	103,9	110,0	106,0	113,9	100,1	104,3	100,1	100,5
Июнь	94,7	104,2	91,6	104,3	100,9	105,2	100,3	100,9
II квартал	101,0	x	100,3	x	103,2	x	99,8	x
Июль	100,9	105,2	99,8	104,1	101,7	107,0	105,1	106,1
Август	103,8	109,2	104,9	109,2	100,3	107,3	107,4	113,9

<sup>1)</sup> По видам деятельности «Добыча полезных ископаемых», «Обрабатывающие производства», «Обеспечение электрической энергией, газом и паром; кондиционирование воздуха», «Водоснабжение; водоотведение, организация сбора и утилизации отходов, деятельность по ликвидации загрязнений».



## Индексы цен производителей промышленных товаров по отдельным видам экономической деятельности

На конец периода; в процентах

	К предыдущему месяцу			Август 2024 к		Справочно август 2023 к декабрю 2022
	июнь 2024	июль 2024	август 2024	августу 2023	декабрю 2023	
<b>Индекс цен производителей промышленных товаров</b>	<b>94,7</b>	<b>100,9</b>	<b>103,8</b>	<b>111,1</b>	<b>109,2</b>	<b>118,8</b>
<b>Добыча полезных ископаемых</b>	<b>91,6</b>	<b>99,8</b>	<b>104,9</b>	<b>111,5</b>	<b>109,2</b>	<b>135,4</b>
Добыча угля	107,4	97,1	102,1	107,4	109,7	103,8
Добыча нефти и природного газа	88,0	100,2	106,4	113,2	109,9	154,8
Добыча металлических руд	100,0	100,0	100,0	106,8	106,8	107,3
Добыча прочих полезных ископаемых	100,0	100,0	100,0	113,8	100,4	100,5
Предоставление услуг в области добычи полезных ископаемых	100,1	99,98	100,03	106,0	105,7	103,8
<b>Обрабатывающие производства</b>	<b>100,9</b>	<b>101,7</b>	<b>100,3</b>	<b>110,1</b>	<b>107,3</b>	<b>100,9</b>
Производство пищевых продуктов	100,5	101,8	101,2	108,7	104,0	105,0
Производство напитков	100,0	110,1	100,0	108,0	108,0	106,0
Производство текстильных изделий	101,7	100,0	100,0	114,1	102,8	94,7
Производство нетканых текстильных материалов и изделий из них, кроме одежды	101,7	100,0	100,0	114,1	102,7	94,6
Производство одежды	100,1	100,0	100,0	101,7	101,6	100,2
Производство обуви	100,0	100,0	100,0	106,7	100,0	100,0
Обработка древесины и производство изделий из дерева, кроме мебели	100,02	103,2	100,4	114,0	104,6	99,6
Производство бумаги и бумажных изделий	100,1	100,0	100,0	107,3	103,8	94,1
Производство целлюлозы, древесной массы, бумаги, картона	100,1	100,0	100,0	107,1	103,7	94,0
Производство изделий из бумаги и картона	100,0	100,0	100,0	110,2	105,0	95,2
Производство нефтепродуктов	96,9	110,7	102,1	100,2	109,3	120,1
Производство химических веществ и химических продуктов	99,97	100,0	99,98	113,9	104,2	97,3
Производство резиновых и пластмассовых изделий	100,1	100,1	99,9	109,0	101,0	105,5
Производство прочей неметаллической минеральной продукции	100,1	108,2	100,3	120,3	118,5	108,6
Производство электрического оборудования	100,0	100,0	100,0	111,0	111,0	107,0
<b>Обеспечение электрической энергией, газом и паром</b>	<b>100,3</b>	<b>105,1</b>	<b>107,4</b>	<b>111,7</b>	<b>113,9</b>	<b>105,5</b>
Производство, передача и распределение электроэнергии	100,6	103,3	111,5	111,4	115,2	109,9
Производство и распределение газообразного топлива	100,0	100,0	106,4	106,4	106,4	101,8
Производство, передача и распределение пара и горячей воды	100,0	108,2	101,9	112,8	112,8	100,1
<b>Водоснабжение; водоотведение, организация сбора и утилизации отходов, деятельность по ликвидации загрязнений</b>	<b>100,0</b>	<b>111,5</b>	<b>100,0</b>	<b>111,5</b>	<b>111,5</b>	<b>100,0</b>

### Индекс цен производителей промышленных товаров по основным видам экономической деятельности

В процентах к декабрю предыдущего года



В августе 2024г. индекс цен на сельскохозяйственную продукцию составил 100,1%, в том числе на продукцию растениеводства - 99,96%, животноводства - 100,1%.

## Индексы цен производителей сельскохозяйственной продукции

На конец периода; в процентах

	Всего		В том числе			
			растениеводство		животноводство	
	к предыдущему периоду	к декабрю предыдущего года	к предыдущему периоду	к декабрю предыдущего года	к предыдущему периоду	к декабрю предыдущего года
<b>2023</b>						
Январь	101,2	101,2	103,7	103,7	100,1	100,1
Февраль	102,0	103,2	103,1	106,8	101,4	101,5
Март	102,0	105,3	104,0	111,0	100,9	102,4
I квартал	105,3	x	111,0	x	102,4	x
Апрель	99,8	105,1	99,0	110,0	100,2	102,7
Май	90,3	94,9	80,4	88,5	95,5	98,0
Июнь	98,2	93,2	81,2	71,8	105,7	103,7
II квартал	88,5	x	64,7	x	101,2	x
Июль	101,3	94,4	88,9	63,8	105,5	109,4
Август	101,0	95,4	81,5	52,0	106,6	116,6
Сентябрь	106,9	101,9	107,2	55,8	106,8	124,5
III квартал	109,4	x	77,6	x	120,1	x
Октябрь	106,7	108,7	121,9	67,9	103,4	128,7
Ноябрь	106,9	116,2	118,6	80,6	103,8	133,7
Декабрь	108,3	125,8	111,4	89,8	107,4	143,5
IV квартал	123,5	x	161,0	x	115,2	x
<b>2024</b>						
Январь	98,6	98,6	109,7	109,7	95,9	95,9
Февраль	96,6	95,2	104,0	114,1	94,6	90,7
Март	102,1	97,2	116,0	132,4	97,9	88,8
I квартал	97,2	x	132,4	x	88,8	x
Апрель	95,5	92,8	82,6	109,3	100,1	88,8
Май	93,6	86,8	81,2	88,8	97,3	86,4
Июнь	100,1	86,9	94,4	83,9	101,5	87,7
II квартал	89,4	x	63,3	x	98,8	x
Июль	99,8	86,7	98,8	82,9	99,97	87,6
Август	100,1	86,8	99,96	82,8	100,1	87,8

## Индексы цен производителей отдельных видов и групп сельскохозяйственной продукции

На конец периода; в процентах

	К предыдущему месяцу			Август 2024 к		Справочно август 2023 к декабрю 2022
	июнь 2024	июль 2024	август 2024	августу 2023	декабрю 2023	
<b>Продукция растениеводства</b>	<b>94,4</b>	<b>98,8</b>	<b>99,96</b>	<b>178,9</b>	<b>82,8</b>	<b>52,0</b>
картофель	100,0	100,0	100,0	95,0	100,0	111,8
овощи	94,4	98,8	99,95	181,5	82,6	51,3
<b>Продукция животноводства</b>	<b>101,5</b>	<b>99,97</b>	<b>100,1</b>	<b>104,5</b>	<b>87,8</b>	<b>116,6</b>
скот и птица	102,3	100,1	100,04	96,8	93,8	128,7
молоко	100,2	99,4	100,8	106,6	102,7	100,6
яйца куриные	100,0	100,0	100,0	138,5	66,8	100,0

В августе 2024г. индекс цен на продукцию (затраты, услуги) инвестиционного назначения составил 100,6%, в том числе на строительную продукцию - 100,5%, приобретение машин и оборудования инвестиционного назначения - 101,0%, прочую продукцию инвестиционного назначения - 100,03%. Индекс цен на материалы, детали и конструкции, приобретаемые строительными организациями, в августе 2024г. составил 102,9%.

## Индексы цен на продукцию (затраты, услуги) инвестиционного назначения На конец периода; в процентах

	Сводный индекс цен		В том числе					
			производителей на строительную продукцию		приобретение машин и оборудования инвестиционного назначения		прочая продукция инвестиционного назначения	
	к предыдущему периоду	к декабрю предыдущего года	к предыдущему периоду	к декабрю предыдущего года	к предыдущему периоду	к декабрю предыдущего года	к предыдущему периоду	к декабрю предыдущего года
2023								
Январь	101,2	101,2	101,3	101,3	101,2	101,2	100,8	100,8
Февраль	101,6	102,7	100,1	101,4	102,7	103,9	103,1	103,9
Март	99,9	102,7	99,9	101,3	99,9	103,8	100,01	104,0
I квартал	102,7	х	101,3	х	103,8	х	104,0	х
Апрель	101,3	104,0	100,6	101,9	102,2	106,1	101,5	105,5
Май	100,1	104,1	100,5	102,4	99,5	105,6	99,98	105,5
Июнь	101,0	105,1	100,6	103,0	102,2	107,9	100,04	105,5
II квартал	102,4	х	101,7	х	104,0	х	101,5	х
Июль	101,4	106,7	100,5	103,5	103,5	111,8	100,04	105,6
Август	100,9	107,6	100,3	103,8	102,3	114,3	100,0	105,6
Сентябрь	101,1	108,8	101,5	105,4	101,0	115,5	100,1	105,7
III квартал	103,5	х	102,3	х	107,0	х	100,1	х
Октябрь	101,0	109,8	101,4	106,9	100,8	116,4	100,05	105,7
Ноябрь	99,2	109,0	100,3	107,3	97,3	113,3	100,05	105,7
Декабрь	100,8	109,8	100,7	108,0	101,3	114,7	100,1	105,8
IV квартал	101,0	х	102,5	х	99,3	х	100,2	х
2024								
Январь	100,2	100,2	100,6	100,6	99,6	99,6	100,6	100,6
Февраль	100,7	100,9	100,5	101,1	101,3	100,8	99,9	100,5
Март	99,4	100,3	98,6	99,7	100,4	101,3	99,4	99,9
I квартал	100,3	х	99,7	х	101,3	х	99,9	х
Апрель	101,8	102,1	100,6	100,3	101,0	102,2	107,7	107,6
Май	100,4	102,6	100,3	100,6	100,6	102,8	100,4	108,0
Июнь	100,1	102,7	100,3	101,0	99,8	102,6	100,2	108,3
II квартал	102,4	х	101,3	х	101,4	х	108,4	х
Июль	100,2	102,9	100,5	101,5	99,8	102,5	100,04	108,3
Август	100,6	103,5	100,5	102,0	101,0	103,5	100,03	108,4

## Индексы цен приобретения отдельных видов материалов строительными организациями

На конец периода; в процентах

	К предыдущему месяцу			Август 2024 к		Справочно август 2023 к декабрю 2022
	июнь 2024	июль 2024	август 2024	августу 2023	декабрю 2023	
Плиты перекрытий железобетонные	102,1	96,2	102,5	121,1	105,8	118,4
Бетон, готовый для заливки (товарный бетон)	97,3	103,6	104,6	110,1	108,4	109,6
Кирпич керамический неогнеупорный строительный	97,1	103,5	100,1	104,7	111,7	105,8
Щебень	100,04	97,3	108,6	98,8	105,3	101,1
Пески природные	101,5	102,5	107,9	111,9	106,9	94,4
Сталь арматурная горячекатаная для железобетонных конструкций	101,3	101,0	100,5	103,6	103,0	131,9
Портландцемент, цемент глиноземистый, цемент шлаковый и аналогичные гидравлические цементы	100,04	100,0	100,3	130,1	100,3	102,2
Битумы нефтяные	114,3	99,5	103,5	132,7	106,3	108,7
Растворы строительные	90,4	104,5	107,1	114,4	102,8	139,1

Индекс тарифов на грузовые перевозки в августе 2024г. составил 100,0%.

## Индексы тарифов на грузовые перевозки

На конец периода; в процентах

	Всего		В том числе							
	к преды- дущему периоду	к декабрю предыду- щего года	трубопроводный		внутренний водный		автомобильный		воздушный	
			к преды- дущему периоду	к декабрю предыду- щего года	к преды- дущему периоду	к декабрю предыду- щего года	к преды- дущему периоду	к декабрю предыду- щего года	к преды- дущему периоду	к декабрю предыду- щего года
2023										
Январь	144,0	144,0	144,1	144,1	100,0	100,0	122,7	122,7	100,0	100,0
Февраль	100,0	144,0	100,0	144,1	100,0	100,0	100,0	122,7	100,0	100,0
Март	100,0	144,0	100,0	144,1	100,0	100,0	100,0	122,7	100,0	100,0
I квартал	144,0	х	144,1	х	100,0	х	122,7	х	100,0	х
Апрель	144,4	208	144,6	208	100,0	100,0	100,0	122,7	100,0	100,0
Май	100,0	208	100,0	208	100,0	100,0	100,0	122,7	100,0	100,0
Июнь	100,0	208	100,0	208	100,0	100,0	100,0	122,7	100,0	100,0
II квартал	144,4	х	144,6	х	100,0	х	100,0	х	100,0	х
Июль	130,4	271	130,5	272	100,0	100,0	100,0	122,7	100,0	100,0
Август	100,0	271	100,0	272	100,0	100,0	100,0	122,7	100,0	100,0
Сентябрь	100,0	271	100,0	272	100,0	100,0	100,0	122,7	100,0	100,0
III квартал	130,4	х	130,5	х	100,0	х	100,0	х	100,0	х
Октябрь	65,3	177,1	65,2	177,4	100,0	100,0	100,0	122,7	100,0	100,0
Ноябрь	100,0	177,1	100,0	177,4	100,0	100,0	100,0	122,7	100,0	100,0
Декабрь	100,01	177,2	100,0	177,4	100,0	100,0	102,7	125,9	100,0	100,0
IV квартал	65,3	х	65,2	х	100,0	х	102,7	х	100,0	х
2024										
Январь	72,5	72,5	72,3	72,3	100,0	100,0	108,5	108,5	100,0	100,0
Февраль	100,0	72,5	100,0	72,3	100,0	100,0	100,0	108,5	100,0	100,0
Март	100,0	72,5	100,0	72,3	100,0	100,0	100,0	108,5	100,0	100,0
I квартал	72,5	х	72,3	х	100,0	х	108,5	х	100,0	х
Апрель	129,9	94,2	130,2	94,1	100,0	100,0	100,0	108,5	100,0	100,0
Май	100,0	94,2	100,0	94,1	116,7	116,7	100,0	108,5	100,0	100,0
Июнь	100,0	94,2	100,0	94,1	100,0	116,7	100,0	108,5	100,0	100,0
II квартал	129,9	х	130,2	х	116,7	х	100,0	х	100,0	х
Июль	112,6	106,1	112,7	106,1	100,0	116,7	100,0	108,5	100,0	100,0
Август	100,0	106,1	100,0	106,1	100,0	116,7	100,0	108,5	100,0	100,0

## Индексы тарифов на грузовые перевозки по видам транспорта

На конец периода; в процентах

	К предыдущему месяцу			Август 2024 к		Справочно август 2023 к декабрю 2022
	июнь 2024	июль 2024	август 2024	августу 2023	декабрю 2023	
<b>Грузовой транспорт - всего</b>	<b>100,0</b>	<b>112,6</b>	<b>100,0</b>	<b>70,3</b>	<b>106,1</b>	<b>271</b>
в том числе:						
трубопроводный	100,0	112,7	100,0	70,1	106,1	272
внутренний водный	100,0	100,0	100,0	116,7	116,7	100,0
автомобильный	100,0	100,0	100,0	109,8	108,5	122,7
воздушный	100,0	100,0	100,0	100,0	100,0	100,0
Железнодорожный транспорт <sup>1)</sup>	100,0	100,0	100,0	110,7	100,0	110,1

<sup>1)</sup> По данным Ярославльстата, в целом по Северной железной дороге.

## VI. ФИНАНСОВАЯ ДЕЯТЕЛЬНОСТЬ ОРГАНИЗАЦИЙ <sup>5)</sup>

**ФИНАНСОВЫЕ РЕЗУЛЬТАТЫ ДЕЯТЕЛЬНОСТИ ОРГАНИЗАЦИЙ.** В январе-июле 2024г. сальдированный финансовый результат (прибыль минус убыток) организаций (кроме субъектов малого предпринимательства, кредитных организаций, государственных и муниципальных учреждений, некредитных финансовых организаций) в действующих ценах сложился положительный и составил 63,7 миллиарда рублей. Прибыль в размере 68,4 миллиарда рублей получила 151 организация, а убыток на сумму 4,7 миллиарда рублей - 81 организация.

### Финансовые результаты деятельности организаций по видам экономической деятельности в январе-июле 2024г.

	Сальдо прибылей (+) и убытков (-)		Прибыль (+)		Убыток (-)	
	млн руб	в % к январю- июлю 2023 <sup>1)</sup>	млн руб	в % к январю- июлю 2023 <sup>1)</sup>	млн руб	в % к январю- июлю 2023 <sup>1)</sup>
<b>Всего</b>	<b>63692,6</b>	<b>222</b>	<b>68386,2</b>	<b>162,4</b>	<b>4693,6</b>	<b>34,8</b>
Сельское, лесное хозяйство, охота, рыболовство и рыбоводство	746,8	212	810,4	194,8	63,6	100,6
Добыча полезных ископаемых	21730,0	-	23006,6	236	1276,6	11,7
Обрабатывающие производства	21757,3	94,7	23018,9	96,3	1261,6	133,6
Производство пищевых продуктов	29,1	193,5	к	139,9	к	87,2
Обработка древесины и производство изделий из дерева и пробки, кроме мебели, производство изделий из соломки и материалов для плетения	880,9	49,8	2129,1	78,9	1248,2	134,5
Обеспечение электрической энергией, газом и паром, кондиционирование воздуха	1480,8	56,8	1938,4	71,9	457,6	520
Водоснабжение; водоотведение, организация сбора и утилизация отходов, деятельность по ликвидации загрязнений	-28,3	-	260,6	149,7	288,9	163,8
Строительство	1300,6	177,5	1389,5	168,1	88,9	94,6
Торговля оптовая и розничная, ремонт автотранспортных средств и мотоциклов	114,1	145,4	251,4	201	137,3	294
Транспортировка и хранение	15297,0	590	15945,1	528	648,1	151,8
Деятельность гостиниц и предприятий общественного питания	200,5	96,2	к	101,4	к	333
Деятельность в области информации и связи	-98,7	-	к	-	к	135,5
Деятельность по операциям с недвижимым имуществом	-7,8	-	198,6	114,1	206,4	37,5
Деятельность профессиональная, научная и техническая	805,7	164,5	823,5	158,1	17,8	57,4
Предоставление прочих видов услуг	18,1	85,4	к	88,7	к	143,0

<sup>1)</sup> Темпы изменения сальдированного финансового результата отчетного периода по сравнению с соответствующим периодом предыдущего года рассчитаны с учетом:

- изменения круга отчитывающихся организаций;

- корректировки данных соответствующего периода предыдущего года исходя из изменений учетной политики, законодательных актов и др. в соответствии с методологией бухгалтерского учета.

Прочерк означает, что в одном или обоих сопоставимых периодах был получен отрицательный сальдированный финансовый результат.

В январе-июле 2024г. доля убыточных организаций по сравнению с соответствующим периодом 2023г. увеличилась на 3 процентных пункта и составила 35%.

<sup>5)</sup> Без субъектов малого предпринимательства, кредитных организаций, государственных и муниципальных учреждений, некредитных финансовых организаций.

## Доля организаций, получивших прибыль (убыток) по видам экономической деятельности

В процентах к общему количеству организаций

	Январь-июль 2024	
	доля прибыльных организаций	доля убыточных организаций
<b>Всего</b>	<b>65</b>	<b>35</b>
Сельское, лесное хозяйство, охота, рыболовство и рыбоводство	77	23
Добыча полезных ископаемых	44	56
Обрабатывающие производства	81	19
Производство пищевых продуктов	к	к
Обработка древесины и производство изделий из дерева и пробки, кроме мебели, производство изделий из соломки и материалов для плетения	75	25
Обеспечение электрической энергией, газом и паром, кондиционирование воздуха	64	36
Водоснабжение; водоотведение, организация сбора и утилизация отходов, деятельность по ликвидации загрязнений	64	36
Строительство	80	20
Торговля оптовая и розничная, ремонт автотранспортных средств и мотоциклов	55	45
Транспортировка и хранение	53	47
Деятельность гостиниц и предприятий общественного питания	к	к
Деятельность в области информации и связи	к	к
Деятельность по операциям с недвижимым имуществом	75	25
Деятельность профессиональная, научная и техническая	70	30
Предоставление прочих видов услуг	к	к

**СОСТОЯНИЕ ПЛАТЕЖЕЙ И РАСЧЕТОВ В ОРГАНИЗАЦИЯХ.** На конец июля 2024г. суммарная задолженность по обязательствам организаций составила 392,6 миллиарда рублей, из нее просроченная - 36,6 миллиарда рублей, или 9,3% от общей суммы задолженности (на конец июня 2024г. - 10,1%, на конец июля 2023г. - 4,3%).

### Суммарная задолженность по обязательствам организаций в июле 2024г.

На конец месяца

	Всего, млн руб	Из нее просроченная задолженность		
		млн руб	в % к июню 2024	справочно июль 2023 в % к июню 2023
<b>Всего</b>	392607	36589	91,2	100,4
в том числе:				
кредиторская задолженность	264669	33355	90,5	100,3
в % к итогу	67	92	х	х
зadolженность по кредитам банков и займам	127939	3233	99,8	104,2
в % к итогу	33	9	х	х

Кредиторская задолженность на конец июля 2024г. составила 264,7 миллиарда рублей, из нее просроченная - 33,4 миллиарда рублей, или 12,6% от общей суммы кредиторской задолженности (на конец июня 2024г. - 13,6%, на конец июля 2023г. - 7,0%).

## Динамика кредиторской задолженности организаций

На конец месяца; миллионов рублей

	Всего	Из нее просроченная задолженность	В том числе			Просроченная задолженность в % к предыдущему месяцу
			поставщикам	в бюджеты всех уровней	по платежам в государственные внебюджетные фонды	
<b>2023</b>						
Январь	290050	16430	15169	271	384	44,2
Февраль	270224	15084	14145	444	261	91,8
Март	282223	19290	17697	360	565	127,9
Апрель	272302	19053	17129	387	560	98,8
Май	268394	19694	16921	1239	571	103,4
Июнь	290044	20285	17427	1231	666	103,0
Июль	289215	20355	17537	1173	672	100,3
Август	312493	20147	17423	1291	759	99,0
Сентябрь	340611	19824	16692	1508	746	98,4
Октябрь	300910	20708	17700	1554	721	104,5
Ноябрь	285054	20497	17882	1299	629	99,0
Декабрь	337893	19171	16629	811	575	93,5
<b>2024</b>						
Январь	267237	16437	14840	561	203	85,7
Февраль	284280	16511	14604	714	250	100,5
Март	266635	17762	15333	1423	122	107,6
Апрель	281011	16988	15101	828	142	95,6
Май	273961	35681	28179	3975	121	210
Июнь	271090	36868	28698	4476	121	103,3
Июль	264669	33355	28634	1204	94	90,5

В структуре просроченной кредиторской задолженности основной объем приходился на долги организаций, занимающихся добычей полезных ископаемых (53,3% от суммы просроченной кредиторской задолженности).

## Просроченная кредиторская задолженность организаций по видам экономической деятельности в июле 2024г.

На конец месяца; миллионов рублей

	Просроченная кредиторская задолженность	В том числе		
		поставщикам	в бюджеты всех уровней	по платежам в государственные внебюджетные фонды
<b>Всего</b>	<b>33355</b>	<b>28634</b>	<b>1204</b>	<b>94</b>
Сельское, лесное хозяйство, охота, рыболовство и рыбоводство	30	23	к	к
Добыча полезных ископаемых	17783	14030	934	к
Обрабатывающие производства	627	619	к	к
Производство пищевых продуктов	-	-	-	-
Обработка древесины и производство изделий из дерева и пробки, кроме мебели, производство изделий из соломки и материалов для плетения	-	-	-	-
Обеспечение электрической энергией, газом и паром, кондиционирование воздуха	11133	10395	к	-
Водоснабжение; водоотведение, организация сбора и утилизация отходов, деятельность по ликвидации загрязнений	3153	2972	78	85
Строительство	-	-	-	-
Торговля оптовая и розничная, ремонт автотранспортных средств и мотоциклов	-	-	-	-
Транспортировка и хранение	595	576	к	к
Деятельность гостиниц и предприятий общественного питания	-	-	-	-
Деятельность в области информации и связи	-	-	-	-
Деятельность по операциям с недвижимым имуществом	-	-	-	-
Деятельность профессиональная, научная и техническая	-	-	-	-
Предоставление прочих видов услуг	-	-	-	-

Задолженность по полученным кредитам банков и займам на конец июля 2024г. составила 127,9 миллиарда рублей, в том числе просроченная - 3,2 миллиарда рублей, или 2,5% от общего объема задолженности по полученным кредитам банков и займам (на конец июня 2024г. - 2,6%, на конец июля 2023г. - 0,1%).

Дебиторская задолженность на конец июля 2024г. составила 191,4 миллиарда рублей, из нее просроченная - 18,8 миллиарда рублей, или 9,8% от общего объема дебиторской задолженности (на конец июня 2024г. - 9,8%, на конец июля 2023г. - 4,6%).

### Динамика дебиторской задолженности организаций

На конец месяца; миллионов рублей

	Всего	Из нее просроченная задолженность	Из нее покупателей	Просроченная задолженность в % к предыдущему месяцу
2023				
Январь	262685	12427	10093	120,4
Февраль	248962	11443	9131	92,1
Март	244050	16875	14637	147,5
Апрель	270315	14249	11891	84,4
Май	267528	15656	13175	109,9
Июнь	267966	12024	9803	76,8
Июль	286675	13207	10765	109,8
Август	308636	12674	10287	96,0
Сентябрь	323412	13161	10241	103,8
Октябрь	309189	12834	9428	97,5
Ноябрь	261779	13592	10367	105,9
Декабрь	308563	11587	9015	85,2
2024				
Январь	175555	12690	10198	109,5
Февраль	201854	11373	8931	89,6
Март	194823	12783	9851	112,4
Апрель	201311	11606	8802	90,8
Май	190304	17600	14531	151,6
Июнь	186525	18351	14638	104,3
Июль	191354	18765	15100	102,3

### Просроченная дебиторская задолженность организаций по видам экономической деятельности в июле 2024г.

На конец месяца; миллионов рублей

	Просроченная дебиторская задолженность	В том числе покупателей
<b>Всего</b>	<b>18765</b>	<b>15100</b>
Сельское, лесное хозяйство, охота, рыболовство и рыбоводство	125	123
Добыча полезных ископаемых	7584	7418
Обрабатывающие производства	1653	1476
Производство пищевых продуктов	-	-
Обработка древесины и производство изделий из дерева и пробки, кроме мебели, производство изделий из соломки и материалов для плетения	247	244
Обеспечение электрической энергией, газом и паром, кондиционирование воздуха	3426	3386
Водоснабжение; водоотведение, организация сбора и утилизация отходов, деятельность по ликвидации загрязнений	1892	1870
Строительство	237	237
Торговля оптовая и розничная, ремонт автотранспортных средств и мотоциклов	272	272
Транспортировка и хранение	1092	194
Деятельность гостиниц и предприятий общественного питания	к	к
Деятельность в области информации и связи	к	к
Деятельность по операциям с недвижимым имуществом	290	100
Деятельность профессиональная, научная и техническая	6	к
Предоставление прочих видов услуг	к	к



## Превышение кредиторской задолженности над дебиторской задолженностью в июле 2024г.

На конец месяца

	Кредиторская задолженность, млн руб	Дебиторская задолженность, млн руб	Превышение кредиторской задолженности над дебиторской	
			всего <sup>1)</sup> , млн руб	в % к дебиторской задолженности
<b>Всего</b>	<b>264669</b>	<b>191354</b>	<b>73315</b>	<b>38,3</b>
Сельское, лесное хозяйство, охота, рыболовство и рыбоводство	1446	880	566	64,3
Добыча полезных ископаемых	105365	83717	21648	25,9
Обрабатывающие производства	53450	34956	18494	52,9
Производство пищевых продуктов	235	294	-59	-20,1
Обработка древесины и производство изделий из дерева и пробки, кроме мебели, производство изделий из соломки и материалов для плетения	8404	7033	1370	19,5
Обеспечение электрической энергией, газом и паром, кондиционирование воздуха	24208	17257	6951	40,3
Водоснабжение; водоотведение, организация сбора и утилизация отходов, деятельность по ликвидации загрязнений	6617	3497	3120	89,2
Строительство	9492	4281	5211	121,7
Торговля оптовая и розничная, ремонт автотранспортных средств и мотоциклов	4042	2308	1734	75,1
Транспортировка и хранение	55455	36950	18506	50,1
Деятельность гостиниц и предприятий общественного питания	352	395	-43	-10,9
Деятельность в области информации и связи	247	80	167	210
Деятельность по операциям с недвижимым имуществом	757	1102	-344	-31,3
Деятельность профессиональная, научная и техническая	1925	1972	-47	-2,4
Предоставление прочих видов услуг	21	113	-92	-81,8

<sup>1)</sup> Знак минус означает превышение дебиторской задолженности над кредиторской.

## VII. ЗАРАБОТНАЯ ПЛАТА

В июле 2024г. среднемесячная номинальная начисленная заработная плата составила 86772 рубля и по сравнению с соответствующим периодом предыдущего года возросла на 12,5%, в январе-июле 2024г. - 85561 рубль, также увеличившись на 12,5%.

### Динамика среднемесячной номинальной и реальной начисленной заработной платы работников организаций

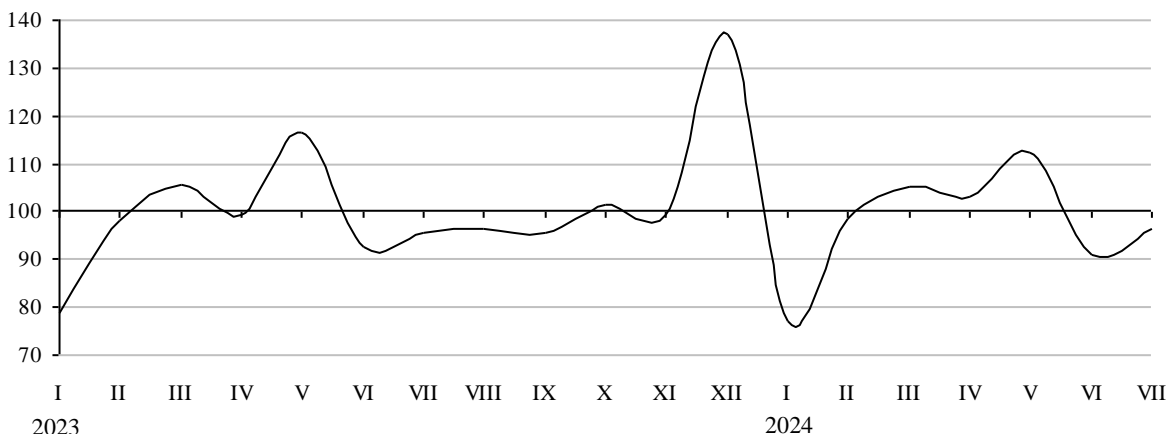
*Включая организации малого предпринимательства; на одного работника*

	Номинальная начисленная заработная плата		Реальная начисленная заработная плата		
	руб	в % к соответствующему периоду предыдущего года <sup>1)</sup>	в % к предыдущему периоду <sup>1)</sup>	в % к соответствующему периоду предыдущего года <sup>1)</sup>	в % к предыдущему периоду <sup>1)</sup>
2023					
Январь	70552	114,9	79,9	102,7	78,7
Февраль	69408	113,0	98,2	101,8	97,9
Март	73659	111,0	106,1	107,8	105,8
I квартал	71256	113,0	97,4	104,2	94,9
Апрель	73500	107,6	99,8	105,8	99,4
Май	86174	121,4	117,2	118,1	116,4
Июнь	80084	115,4	92,9	111,2	92,6
II квартал	79928	114,9	112,1	111,8	110,7
I полугодие	75613	114,1	x	108,2	x
Июль	76584	109,7	95,7	105,3	95,4
Январь-июль	75744	113,4	x	107,7	x
Август	73664	108,5	96,2	103,3	96,4
Сентябрь	70970	109,0	96,2	103,2	95,6
III квартал	73773	109,1	92,3	103,9	91,6
Январь-сентябрь	74999	112,4	x	106,7	x
Октябрь	72834	109,2	102,5	102,2	101,4
Ноябрь	73211	110,4	100,5	102,4	99,4
Декабрь	100862	113,6	137,8	105,9	137,0
IV квартал	82302	111,4	111,5	103,8	108,9
<b>Год</b>	<b>77601</b>	<b>112,8</b>	<b>x</b>	<b>106,6</b>	<b>x</b>
2024					
Январь	78762	111,0	78,0	103,8	77,1
Февраль	78302	112,4	99,3	104,7	98,5
Март	82660	111,8	105,6	104,1	105,3
I квартал	79930	111,8	97,1	104,3	94,7
Апрель	85875	116,1	103,6	108,2	103,2
Май	97402	112,5	113,4	104,7	112,4
Июнь	89120	110,9	91,5	102,7	90,8
II квартал	90795	113,1	113,5	105,1	111,6
I полугодие	85390	112,5	x	104,7	x
Июль	86772	112,5	97,5	103,2	96,3
Январь-июль	85561	112,5	x	104,5	x

<sup>1)</sup> По сопоставимому кругу организаций.

## Реальная начисленная заработная плата

В процентах к предыдущему месяцу



## Среднемесячная начисленная заработная плата работников организаций по видам экономической деятельности

Включая организации малого предпринимательства; на одного работника

	Январь-июль 2024		Июль 2024			отношение заработной платы к средней по республике, %
	руб	в % к январю-июлю 2023	руб	в % к июлю 2023	в % к июню 2024	
<b>Всего</b>	<b>85561</b>	<b>112,5</b>	<b>86772</b>	<b>112,5</b>	<b>97,5</b>	<b>100</b>
Сельское, лесное хозяйство, охота, рыболовство и рыбоводство	61583	112,1	66480	114,9	110,2	77
Растениеводство и животноводство, охота и предоставление соответствующих услуг в этих областях	59511	113,1	61083	115,6	99,2	70
Лесоводство и лесозаготовки	62998	111,7	70419	115,4	118,1	81
Добыча полезных ископаемых	150208	113,2	156756	112,3	102,6	181
Добыча нефти и природного газа	170664	116,1	174558	109,9	100,8	201
Обрабатывающие производства	86268	116,0	92792	122,2	106,3	107
Производство пищевых продуктов	58803	115,1	59721	114,9	100,3	69
Обработка древесины и производство изделий из дерева и пробки, кроме мебели, производство изделий из соломки и материалов для плетения	69615	122,4	66619	111,8	100,2	77
Обеспечение электрической энергией, газом и паром, кондиционирование воздуха	89933	111,0	89475	111,1	92,8	103
Водоснабжение, водоотведение, организация сбора и утилизация отходов, деятельность по ликвидации загрязнений	69467	111,8	74102	113,1	100,9	85
Строительство	65628	115,6	70574	113,7	106,8	81
Торговля оптовая и розничная; ремонт автотранспортных средств и мотоциклов	51060	116,6	52497	114,7	101,1	60
Торговля оптовая, кроме оптовой торговли автотранспортными средствами и мотоциклами	56861	115,5	59026	113,9	100,1	68
Торговля розничная, кроме торговли автотранспортными средствами и мотоциклами	49521	117,8	50623	115,7	101,5	58

Окончание

	Январь-июль 2024		Июль 2024			
	руб	в % к январю-июлю 2023	руб	в % к июлю 2023	в % к июню 2024	отношение заработной платы к средней по республике, %
Транспортировка и хранение	120023	111,1	119055	111,2	101,4	137
Деятельность сухопутного и трубопроводного транспорта	136834	108,9	130551	108,0	100,2	150
Складское хозяйство и вспомогательная транспортная деятельность	85870	118,1	93686	121,7	105,3	108
Деятельность гостиниц и предприятий общественного питания	50386	112,5	54088	112,8	106,4	62
Деятельность в области информации и связи	92183	111,7	94076	115,9	101,8	108
Деятельность финансовая и страховая	99778	115,5	110094	118,0	118,4	127
Деятельность по операциям с недвижимым имуществом	51026	106,5	53055	113,5	100,5	61
Деятельность профессиональная, научная и техническая	93057	109,2	109895	108,1	116,7	127
Научные исследования и разработки	120983	116,7	148158	121,3	98,0	171
Деятельность административная и сопутствующие дополнительные услуги	81692	116,6	81142	117,3	101,8	94
Государственное управление и обеспечение военной безопасности; социальное обеспечение	92465	112,8	98524	110,6	104,9	114
Образование	61699	110,3	50903	111,9	62,9	59
Деятельность в области здравоохранения и социальных услуг	70089	112,5	70226	110,1	96,5	81
Деятельность в области культуры, спорта, организации досуга и развлечений	62257	107,2	54140	105,1	69,1	62
Деятельность библиотек, архивов, музеев и прочих объектов культуры	60245	104,3	61703	103,7	96,9	71
Деятельность в области спорта, отдыха и развлечений	56922	114,8	57946	120,9	88,5	67
Предоставление прочих видов услуг	58199	116,9	54989	114,6	87,9	63

На 1 сентября 2024г. просроченная задолженность по заработной плате в организациях обследуемых видов деятельности (без субъектов малого предпринимательства), представивших сведения о ее наличии, составила 4,6 миллиона рублей перед 86 работниками. Основной объем (97%) приходился на вид деятельности «Добыча полезных ископаемых».

## VIII. ЗАНЯТОСТЬ И БЕЗРАБОТИЦА

**ЗАНЯТОСТЬ.** По данным выборочного обследования рабочей силы, в среднем за май-июль 2024г. численность рабочей силы в возрасте 15 лет и старше оценивалась в 355,4 тысячи человек. В их числе 343,1 тысячи человек (96,5%) были заняты в экономике и 12,3 тысячи человек (3,5%) не имели занятия, но активно его искали и в соответствии с методологией Международной организации труда классифицировались как безработные. Уровень занятости населения (доля занятого населения в общей численности населения соответствующего возраста) составил 57,3%.

### Численность и состав рабочей силы в возрасте 15 лет и старше

По данным выборочного обследования рабочей силы

	Май-июль 2023	Май-июль 2024
Численность рабочей силы - всего, тыс чел	358,5	355,4
в том числе:		
занятые в экономике	345,6	343,1
безработные	13,0	12,3
Уровень участия в рабочей силе (численность рабочей силы к численности населения), %	59,4	59,3
Уровень занятости (занятое население к численности населения), %	57,2	57,3
Уровень безработицы (безработные к численности рабочей силы), %	3,6	3,5

В июле 2024г. из общего числа замещенных рабочих мест в организациях, не относящихся к субъектам малого предпринимательства (со средней численностью работников свыше 15 человек), 216,7 тысячи человек (или 96,7%) являлись работниками списочного состава, а 7,3 тысячи человек (3,3%) привлекались для работы на условиях совместительства и по договорам гражданско-правового характера.

### Замещенные рабочие места в организациях

Без субъектов малого предпринимательства, со средней численностью работников свыше 15 человек

	Июль 2024 тыс чел	В % к		Январь-июль 2024 в % к январю-июлю 2023	Справочно		
		июлю 2023	июню 2024		июль 2023 в % к		январь-июль 2023 в % к январю-июлю 2022
		июлю 2022	июню 2023		июлю 2022	июню 2023	
<b>Всего</b>	<b>224,0</b>	<b>97,8</b>	<b>99,3</b>	<b>98,1</b>	<b>98,4</b>	<b>99,4</b>	<b>98,5</b>
в том числе:							
работники списочного состава (без внешних совместителей)	216,7	97,7	99,4	98,1	98,4	99,6	98,5
внешние совместители	2,3	103,6	91,0	103,4	98,2	91,6	96,1
работники, выполнявшие работы по договорам гражданско-правового характера	5,0	99,4	99,2	95,0	96,7	93,9	100,4

Наибольшая доля рабочих мест внешних совместителей и лиц, выполнявших работы по гражданско-правовым договорам, наблюдалась в финансовой и страховой деятельности (36%).

## Число замещенных рабочих мест в организациях по видам экономической деятельности в июле 2024г.

Без субъектов малого предпринимательства,  
со средней численностью работников свыше 15 человек; тысяч человек

	Всего замещенных рабочих мест	В том числе работниками			Число замещенных рабочих мест, в % к июню 2024
		списочного состава (без внешних совместителей)	внешними совместителями	выполнявшими работы по договорам гражданско-правового характера	
<b>Всего</b>	<b>224,0</b>	<b>216,7</b>	<b>2,3</b>	<b>5,0</b>	<b>99,3</b>
Сельское, лесное хозяйство, охота, рыболовство и рыбоводство	6,3	6,0	0	0,3	106,1
Растениеводство и животноводство, охота и предоставление соответствующих услуг в этих областях	2,5	2,3	0	0,2	116,5
Лесоводство и лесозаготовки	3,8	3,7	0	0	100,2
Добыча полезных ископаемых	19,2	19,0	0,1	0,1	99,4
Добыча нефти и природного газа	9,3	9,2	0	0,1	100,1
Обрабатывающие производства	19,7	19,4	0	0,3	100,3
Производство пищевых продуктов	1,9	1,9	0	0	101,2
Обработка древесины и производство изделий из дерева и пробки, кроме мебели, производство изделий из соломки и материалов для плетения	6,0	5,9	0	0,1	100,1
Обеспечение электрической энергией, газом и паром, кондиционирование воздуха	14,1	13,9	0	0,1	100,1
Водоснабжение, водоотведение, организация сбора и утилизации отходов, деятельность по ликвидации загрязнений	4,8	4,5	0	0,3	100,7
Строительство	5,5	5,3	0	0,2	100
Торговля оптовая и розничная; ремонт автотранспортных средств и мотоциклов	11,0	10,6	0,2	0,3	98,1
Торговля оптовая, кроме оптовой торговли автотранспортными средствами и мотоциклами	1,1	1,1	0	0	99,8
Торговля розничная, кроме торговли автотранспортными средствами и мотоциклами	9,4	9,0	0,1	0,2	98,0
Транспортировка и хранение	26,5	26,0	0,1	0,5	99,0
Деятельность сухопутного и трубопроводного транспорта	18,4	18,1	0	0,3	99,2
Складское хозяйство и вспомогательная транспортная деятельность	5,9	5,8	0	0,2	98,7
Деятельность гостиниц и предприятий общественного питания	2,0	1,8	0	0,1	100,1
Деятельность в области информации и связи	3,5	3,4	0	0,1	98,2
Деятельность финансовая и страховая	4,0	2,6	0	1,4	99,6
Деятельность по операциям с недвижимым имуществом	1,6	1,4	0,1	0,1	100,3
Деятельность профессиональная, научная и техническая	5,3	5,2	0,1	0,1	99,3
Научные исследования и разработки	1,4	1,3	0	0	99,2
Деятельность административная и сопутствующие дополнительные услуги	6,2	6,0	0,1	0,1	99,8
Государственное управление и обеспечение военной безопасности; социальное обеспечение	27,3	27,1	0,1	0,1	100,2
Образование	32,0	31,1	0,5	0,4	96,4
Деятельность в области здравоохранения и социальных услуг	29,9	28,7	0,8	0,4	99,8
Деятельность в области культуры, спорта, организации досуга и развлечений	4,5	4,2	0,2	0,1	97,1
Деятельность библиотек, архивов, музеев и прочих объектов культуры	1,4	1,4	0	0	99,8
Деятельность в области спорта, отдыха и развлечений	1,1	1,0	0,1	0	93,5
Предоставление прочих видов услуг	0,4	0,4	0	0	100,4

**ЗАРЕГИСТРИРОВАННАЯ БЕЗРАБОТИЦА.** По данным Министерства труда, занятости и социальной защиты Республики Коми, на конец августа 2024г. было признано безработными 2,9 тысячи человек. Уровень зарегистрированной безработицы составил 0,8%.

### Динамика отдельных показателей зарегистрированной безработицы

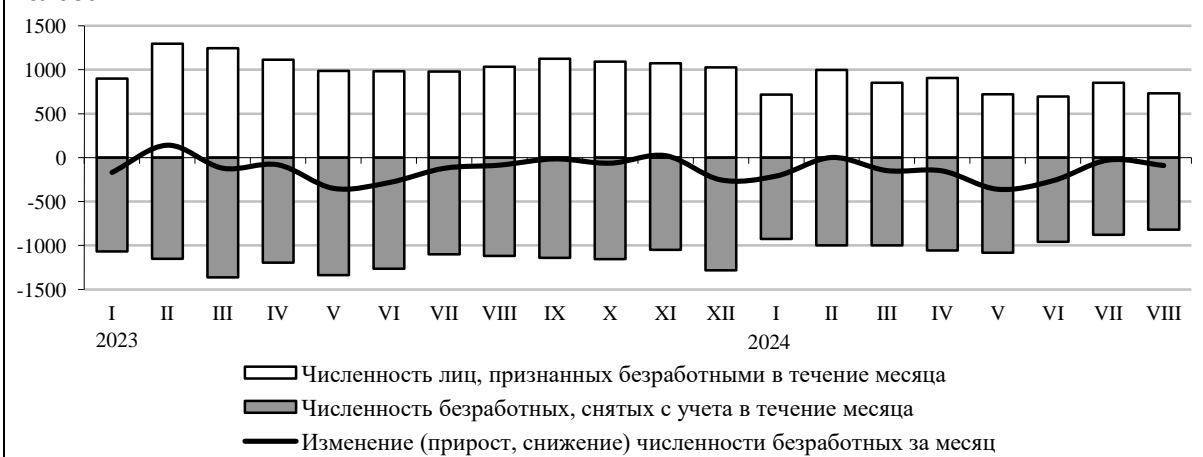
По данным Министерства труда, занятости и социальной защиты Республики Коми; на конец месяца

	Численность незанятых граждан, состоящих на регистрационном учете в целях поиска подходящей работы		Признано безработными			Уровень зарегистрированной безработицы, %	Заявленная работодателями потребность в работниках, чел	Нагрузка незанятого населения на одну заявленную вакансию, чел	
	чел	в % к предыдущему периоду	чел	в % к соответствующему месяцу предыдущего года	в % к предыдущему периоду				
2023									
Январь	6514	104	5225	85	97	3506	1,4	10865	0,6
Февраль	6526	100	5375	90	103	3474	1,4	10899	0,6
Март	6397	98	5265	91	98	3422	1,4	11430	0,6
Апрель	6413	100	5202	85	99	3284	1,4	12965	0,5
Май	5994	93	4863	83	93	3121	1,3	16190	0,4
Июнь	5677	95	4582	79	94	2897	1,2	14955	0,4
Июль	5635	99	4462	78	97	2813	1,2	14763	0,4
Август	5556	99	4381	80	98	2843	1,2	14298	0,4
Сентябрь	5590	101	4375	79	100	2821	1,2	13105	0,4
Октябрь	5608	100	4321	81	99	2824	1,2	11933	0,5
Ноябрь	5534	99	4352	82	101	2890	1,2	11708	0,5
Декабрь	4948	89	4108	76	94	2819	1,1	11009	0,4
2024									
Январь	4987	101	3910	75	95	2664	1,1	10671	0,5
Февраль	4991	100	3918	73	100	2665	1,1	10726	0,5
Март	4783	96	3775	72	96	2632	1,1	10844	0,4
Апрель	4486	94	3633	70	96	2543	1,0	12189	0,4
Май	4087	91	3275	67	90	2303	0,9	14983	0,3
Июнь	3890	95	3021	66	92	2088	0,8	13380	0,3
Июль	3844	99	2999	67	99	2121	0,8	13005	0,3
Август	3867	101	2914	67	97	2092	0,8	11853	0,3

В августе 2024г. получили статус безработного 0,7 тысячи человек, сняты с регистрационного учета также 0,8 тысячи безработных, из них в связи с трудоустройством 0,4 тысячи человек.

### Движение численности безработных, зарегистрированных в органах службы занятости населения

По данным Министерства труда, занятости и социальной защиты Республики Коми; человек



## IX. ДЕМОГРАФИЯ

По оценке, численность постоянного населения республики на 1 августа 2024г. составила 717,1 тысячи человек и с начала года уменьшилась на 3,5 тысячи человек, или на 0,5%. Сокращение численности произошло главным образом за счет естественной убыли населения, которой было обусловлено 72% общего снижения численности населения. На миграционный отток приходилось 28% общей убыли.

**ОБЩАЯ ХАРАКТЕРИСТИКА ВОСПРОИЗВОДСТВА НАСЕЛЕНИЯ В РЕСПУБЛИКЕ.** В целом по республике в январе-июле 2024г. сложилась естественная убыль населения. Ее относительная величина по сравнению с соответствующим периодом предыдущего года увеличилась с 4,7‰ до 6,1‰, в том числе в городской местности - с 3,7‰ до 5,0‰, в сельской - с 7,8‰ до 9,8‰.

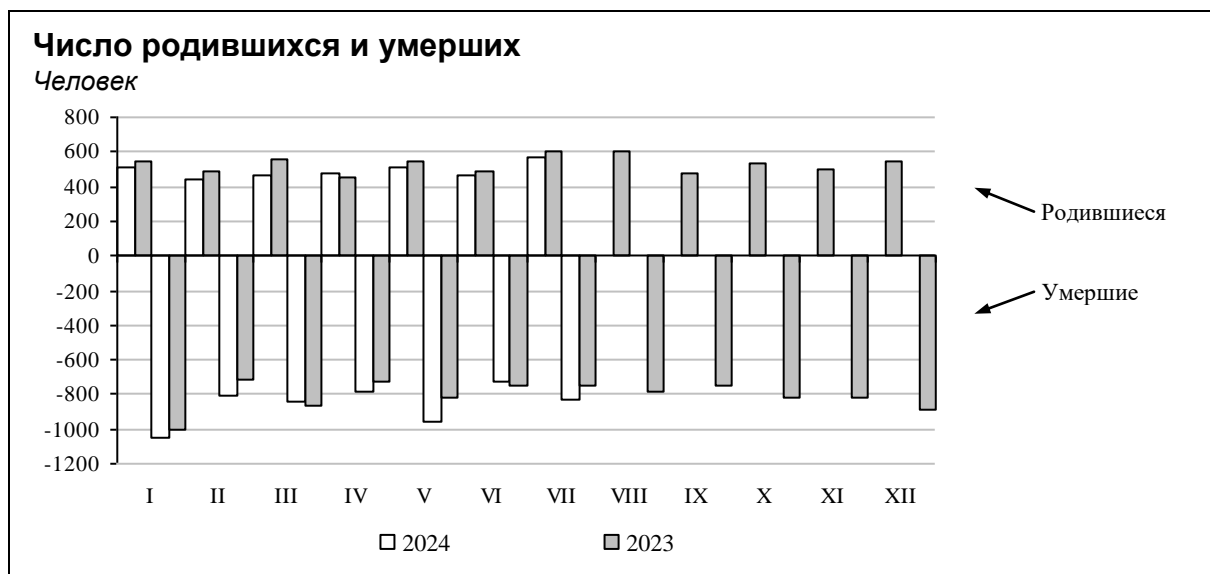
### Оперативные данные по естественному движению населения

	Январь-июль				
	чел <sup>1)</sup>		на 1000 человек населения <sup>2)</sup>		
	2023	2024	2023	2024	2024 в % к 2023
<b>Все население</b>					
Родившихся	3676	3444	8,7	8,2	94,3
Умерших	5631	5996	13,4	14,3	106,7
в том числе до 1 года	16	17	4,3 <sup>3)</sup>	4,7 <sup>3)</sup>	109,3
Естественная убыль	-1955	-2552	-4,7	-6,1	129,8
Браки, ед	2330	2300	5,5	5,5	100,0
Разводы, ед	2228	2063	5,3	4,9	92,5
<b>Городское население</b>					
Родившихся	2806	2626	8,6	8,1	94,2
Умерших	4022	4273	12,3	13,1	106,5
в том числе до 1 года	14	11	4,9 <sup>3)</sup>	4,0 <sup>3)</sup>	81,6
Естественная убыль	-1216	-1647	-3,7	-5,0	135,1
<b>Сельское население</b>					
Родившихся	870	818	9,3	8,8	94,6
Умерших	1609	1723	17,1	18,6	108,8
в том числе до 1 года	2	6	2,3 <sup>3)</sup>	7,0 <sup>3)</sup>	304
Естественная убыль	-739	-905	-7,8	-9,8	125,6

<sup>1)</sup> Зарегистрировано органами ЗАГС в соответствующем периоде. Сведения выгружены из Единого государственного реестра записей актов гражданского состояния (ЕГР ЗАГС).

<sup>2)</sup> Здесь и далее в разделе показатели месячной регистрации приведены в пересчете на год.

<sup>3)</sup> На 1000 родившихся живыми.





**ОБЩАЯ ХАРАКТЕРИСТИКА МИГРАЦИОННОЙ СИТУАЦИИ.** За январь-июль 2024г. миграционная убыль составила 969 человек (в расчете на 1000 человек - 2,3, в январе-июле 2023г. - 2,4).

Общие миграционные перемещения в пределах республики составили 49,4% всего миграционного оборота населения, с областями и республиками России - 46,0%, с зарубежными странами - 4,6%.

### Миграционные потоки в январе-июле

Человек

	2023			2024		
	число прибывших	число выбывших	миграционный прирост, убыль (-)	число прибывших	число выбывших	миграционный прирост, убыль (-)
<b>Миграция - всего</b>	<b>13439</b>	<b>14460</b>	<b>-1021</b>	<b>13166</b>	<b>14135</b>	<b>-969</b>
из нее:						
в пределах России	12705	13696	-991	12538	13500	-962
в том числе:						
внутрирегиональная	6774	6774	x	6741	6741	x
межрегиональная	5931	6922	-991	5797	6759	-962
международная	734	764	-30	628	635	-7
внешняя (для республики) миграция	6665	7686	-1021	6425	7394	-969

Миграционные связи определялись в основном характером обмена с Азербайджаном, Таджикистаном и Украиной (соответственно 22%, 19% и 16% миграционного обмена с зарубежными странами).

### Международная миграция в январе-июле

Человек

	2023			2024		
	число прибывших	число выбывших	миграционный прирост, убыль (-)	число прибывших	число выбывших	миграционный прирост, убыль (-)
<b>Зарубежные страны</b>	<b>734</b>	<b>764</b>	<b>-30</b>	<b>628</b>	<b>635</b>	<b>-7</b>
Азербайджан	151	133	18	155	119	36
Армения	49	52	-3	39	66	-27
Беларусь	54	48	6	22	39	-17
Казахстан	28	17	11	17	21	-4
Киргизия	83	59	24	64	59	5
Республика Молдова	12	13	-1	15	9	6
Таджикистан	159	75	84	154	90	64
Туркмения	2	-	2	-	5	-5
Узбекистан	48	52	-4	60	36	24
Украина	91	246	-155	61	135	-74
Германия	10	6	4	1	6	-5
Прочие	47	63	-16	40	50	-10

Руководитель

С.В. Бенгардт

03.10.2024 №01-15-22/9

# МЕТОДОЛОГИЧЕСКИЕ ПОЯСНЕНИЯ

## ПРОИЗВОДСТВО ТОВАРОВ И УСЛУГ

### Оборот организаций

**Оборот организаций** включает стоимость отгруженных товаров собственного производства, выполненных работ и услуг собственными силами, а также выручку от продажи приобретенных на стороне товаров (без налога на добавленную стоимость, акцизов и аналогичных обязательных платежей).

Объем отгруженных товаров собственного производства представляет собой стоимость товаров, которые произведены юридическим лицом и фактически отгружены в отчетном периоде или отпущены им в порядке продажи, а также прямого обмена на сторону (другим юридическим и физическим лицам), независимо от того, поступили деньги на счет продавца или нет.

Данные по этому показателю представляют совокупность организаций с соответствующим основным видом деятельности и отражают коммерческую деятельность организаций.

**Оборот организаций розничной торговли** включает выручку от продажи товаров, приобретенных в целях перепродажи (за минусом НДС, налога с продаж и аналогичных обязательных платежей), стоимость отгруженных (переданных) товаров собственного производства, выручку от других видов деятельности (доход от сдачи в аренду зданий, складских и торговых площадей, транспортных средств и оборудования и т.п.). Не включаются в оборот доходы от продажи собственных основных средств, нематериальных активов, валютных ценностей, ценных бумаг.

**Оборот организаций оптовой торговли** включает выручку от продажи товаров, приобретенных в целях перепродажи (за минусом НДС, налога с продаж и других аналогичных обязательных платежей), выручку от реализации посреднических услуг (сумму вознаграждений комиссионеров (поверенных, агентов) за минусом НДС), стоимость отгруженных (переданных) товаров собственного производства, выручку от других видов деятельности (доход от сдачи в аренду зданий, складских и торговых площадей, транспортных средств и оборудования и т.п.). Не включаются в оборот доходы от продажи собственных основных средств, нематериальных активов, валютных ценностей, ценных бумаг.

### Промышленное производство

**Индекс производства** - относительный показатель, характеризующий изменение масштабов производства в сравниваемых периодах. Различают индивидуальные и сводные индексы производства. Индивидуальные индексы отражают изменение выпуска одного продукта и исчисляются как отношение объемов производства данного вида продукта в натурально-вещественном выражении в сравниваемых периодах. Сводный индекс производства характеризует совокупные изменения всех видов продукции и отражает изменение создаваемой в процессе производства стоимости в результате изменения только физического объема производимой продукции. Для исчисления сводного индекса производства индивидуальные индексы по конкретным видам продукции поэтапно агрегируются в индексы по видам экономической деятельности, подгруппам, группам, подклассам, классам и разделам ОКВЭД2.

**Индекс промышленного производства** - агрегированный индекс производства по видам экономической деятельности «Добыча полезных ископаемых», «Обрабатывающие производства», «Обеспечение электрической энергией, газом и паром; кондиционирование воздуха», «Водоснабжение; водоотведение, организация сбора и утилизации отходов, деятельность по ликвидации загрязнений».

**Объем отгруженных товаров собственного производства, выполненных работ и услуг собственными силами** - стоимость отгруженных или отпущенных в порядке продажи, а также прямого обмена (по договору мены) всех товаров собственного производства, работ и услуг, выполненных (оказанных) собственными силами.

Объем отгруженных товаров представляет собой стоимость товаров, которые произведены данным юридическим лицом и фактически отгружены (переданы) в отчетном периоде на сторону (другим юридическим и физическим лицам), включая товары, сданные по акту заказчику на месте, независимо от того, поступили деньги на счет продавца или нет.

Объем работ и услуг, выполненных собственными силами, представляет собой стоимость работ и услуг, оказанных (выполненных) организацией другим юридическим и физическим лицам.

Данные приводятся в фактических отпускных ценах без налога на добавленную стоимость, акцизов и аналогичных обязательных платежей.

Группировки по видам деятельности представляют собой совокупность соответствующих фактических видов деятельности, осуществляемых организациями, независимо от их основного вида деятельности.

**Производство продукции в натуральном выражении** включает продукцию, выработанную организацией (независимо от вида основной деятельности) как из собственного сырья и материалов, так и из неоплачиваемых сырья и материалов заказчика (давальческого), предназначенную для отпуска другим юридическим и физическим лицам, своему капитальному строителю и своим подразделениям, зачисленную в состав основных средств или оборотных активов (например, спецодежда, спецоснастка), выданную своим работникам в счет оплаты труда, а также израсходованную на собственные производственные нужды. Давальческое сырье - это сырье, принадлежащее заказчику и переданное на переработку другим организациям для производства из него продукции в соответствии с заключенными договорами. Данные приводятся с учетом деятельности физических лиц, занимающихся предпринимательской деятельностью без образования юридического лица.

## **Сельское хозяйство**

Данные о поголовье сельскохозяйственных животных, производстве и реализации основных сельскохозяйственных продуктов по всем сельхозпроизводителям определяются: **по сельскохозяйственным организациям** - на основании сведений форм федерального статистического наблюдения (по субъектам малого предпринимательства - с применением выборочного метода наблюдения); **по хозяйствам населения, крестьянским (фермерским) хозяйствам и индивидуальным предпринимателям** - по материалам выборочных обследований.

**Поголовье скота** включает поголовье всех возрастных групп соответствующего вида сельскохозяйственных животных.

**Условное поголовье скота** используется для определения общего поголовья всех видов сельскохозяйственных животных. В качестве условной единицы принята голова взрослого крупного рогатого скота.

**Производство скота и птицы на убой** (в живом весе) включает проданные сельхозпроизводителями скот и птицу для забоя на мясо, а также забитые в сельскохозяйственных организациях, крестьянских (фермерских) хозяйствах, в хозяйствах населения.

**Производство молока** характеризуется фактически надоем сырым коровьим, козьим и кобыльим молоком, независимо от того, было ли оно реализовано или потреблено в хозяйстве на выпойку молодняка. Молоко, высосанное молодняком при подсосном его содержании, в продукцию не включается и не учитывается при определении средних удоев.

**Надой молока на одну корову** в сельскохозяйственных организациях определяется путем деления производства молока, полученного от коров молочного стада, на их среднее поголовье.

**Производство яиц** включает их сбор от всех видов сельскохозяйственной птицы, в том числе яйца, пошедшие на воспроизводство птицы (инкубация и др.).

Показателем **яйценоскости** является количество яиц, полученных от птицы в течение года.

**Кормовая единица** - единица измерения, позволяющая сравнивать общую питательность различных кормов для животных. Кормовая единица принята равной одному килограмму овса среднего качества.

В **объем реализации продуктов сельского хозяйства** включается продажа продукции сельскохозяйственными организациями по всем каналам: организациям, осуществляющим закупки для государственных и муниципальных нужд, перерабатывающим организациям, организациям оптовой торговли, на рынках, биржах, аукционах, через собственную торговую сеть и организации общественного питания, в порядке оплаты труда, по бартеру и др.

## Строительство

**Объем работ, выполненных по виду деятельности «Строительство»** - это строительные работы, выполненные организациями собственными силами на основании договоров и (или) контрактов, заключаемых с заказчиками, а также работы, выполненные хозяйственным способом. В стоимость этих работ включаются работы по строительству новых объектов, капитальному и текущему ремонту, реконструкции жилых и нежилых зданий и инженерных сооружений.

Данные приводятся с учетом объемов, выполненных субъектами малого предпринимательства, и объемов работ, не наблюдаемых прямыми статистическими методами в строительстве.

Индекс физического объема работ, выполненных по виду деятельности «Строительство», рассчитан в сопоставимых ценах. В качестве сопоставимых цен приняты среднегодовые цены предыдущего года.

**Обеспеченность строительных организаций договорами, заказами** (в месяцах) определяется исходя из общего объема заказов (контрактов) на последующие месяцы и объема произведенных работ, услуг за последний отчетный месяц по виду деятельности «Строительство».

**Ввод в действие мощностей** - показатель мощности (производительности, вместимости, пропускной способности, площади, протяженности и т.д.), созданной в результате осуществления инвестиций в основной капитал.

**Общая площадь жилых помещений** во введенных в эксплуатацию жилых и нежилых зданиях, жилых домах определяется как сумма площадей всех частей жилых помещений, включая площадь помещений вспомогательного использования, предназначенных для удовлетворения гражданами бытовых и иных нужд, связанных с их проживанием в жилом помещении, площадей лоджий, балконов, веранд, террас, подсчитываемых с соответствующими понижающими коэффициентами, а также жилых и подсобных помещений в построенных населением жилых домах. К помещениям вспомогательного использования относятся помещения для обеспечения коммуникационных, санитарных, технических, хозяйственно-бытовых нужд (кухни, передние, холлы, внутриквартирные коридоры, ванные или душевые, кладовые или хозяйственные встроенные шкафы). В домах-интернатах для престарелых и инвалидов, ветеранов, специальных домах для одиноких престарелых, детских домах к подсобным помещениям относятся столовые, буфеты, клубы, читальни, спортивные залы, приемные пункты бытового обслуживания и медицинского обслуживания.

В данные об общем **числе построенных квартир** включены квартиры во введенных жилых и нежилых зданиях, общежитиях, квартиры в многоквартирных жилых домах, а также в построенных населением жилых домах.

**Индекс предпринимательской уверенности в строительстве** - качественный показатель, характеризующий обобщенное состояние экономического климата в строительном секторе. Индекс предпринимательской уверенности определяется как среднее арифметическое балансов оценок портфеля заказов и ожидаемого изменения численности занятых, в процентах. Балансы оценок показателей (в процентных пунктах) определяются как разность долей респондентов, отметивших «увеличение» и «уменьшение» показателя по сравнению с предыдущим периодом.

Обследование деловой активности проводится ежеквартально по состоянию на 10 день второго месяца отчетного квартала.

## Автомобильный транспорт

Перевозки грузов, пассажиров, грузооборот и пассажирооборот транспорта включают данные как по организациям, для которых эта деятельность является основной, так и по организациям других видов деятельности.

**Объем перевозок (погрузка) грузов** - количество грузов в тоннах, перевезенных автотранспортом организаций всех видов экономической деятельности. Учет осуществляется по моменту прибытия грузов.

**Грузооборот транспорта** - объем работы транспорта организаций всех видов экономической деятельности по перевозкам грузов. Единицей измерения является тонно-километр, т.е. перемещение 1 тонны груза на 1 километр. Исчисляется суммированием произведений массы перевезенных грузов каждой перевозки в тоннах на расстояние перевозки в километрах.

**Перевезено грузов и грузооборот транспорта на коммерческой основе** - это объемы, выполненные за плату для заказчика - юридического или физического лица. Перевозки грузов на коммерческой основе - это основная деятельность специализированных автотранспортных предприятий (автомобильного транспорта общего пользования).

**Перевозки пассажиров автобусами по маршрутам регулярных перевозок** - число пассажиров, в том числе пользующихся правом бесплатного проезда, перевезенных эксплуатационными маршрутными автобусами (с учетом оценки объемов перевозок автобусами, находящимися в собственности физических лиц, привлеченных к работе на маршрутах общего пользования). Единицей наблюдения в статистике перевозок пассажиров является пассажиропоездка. Учет пассажиров на автомобильном транспорте осуществляется по моменту приобретения билета.

**Пассажирооборот автобусов по маршрутам регулярных перевозок** - объем работы автобусов по перевозке пассажиров по маршрутам регулярных перевозок, включая оценку перевозок пассажиров, пользующихся правом бесплатного проезда. Данные приводятся без учета работы заказных автобусов (единичные перевозки по маршруту, определяемому заказчиком, юридическим или физическим лицом: перевозки туристско-экскурсионными автобусами, специальные автобусные перевозки (школьные, вахтовые, доставка работников на коммерческой основе на производственные объекты, удаленные от общих линий городского пассажирского транспорта, в отдаленных районах сельской местности и т.п.). Единицей измерения является пассажиро-километр, т.е. перемещение одного пассажира на 1 километр. Исчисляется суммированием произведений количества пассажиров каждой перевозки на расстояние перевозки в километрах.

К **регулярным перевозкам пассажиров эксплуатационными автобусами** относятся перевозки пассажиров автобусами на основании публичного договора перевозки пассажира по маршруту регулярных перевозок в соответствии с расписанием.

## **РЫНКИ ТОВАРОВ И УСЛУГ**

### **Розничная торговля, общественное питание**

**Оборот розничной торговли** - выручка от продажи товаров населению для личного потребления или использования в домашнем хозяйстве за наличный расчет или оплаченных по кредитным карточкам, расчетным чекам банков, по перечислениям со счетов вкладчиков, по поручению физического лица без открытия счета, посредством платежных карт (электронных денег).

Стоимость товаров, проданных (отпущенных) отдельным категориям населения со скидкой, или полностью оплаченных органами социальной защиты, включается в оборот розничной торговли в полном объеме. В оборот розничной торговли не включается стоимость товаров, проданных (отпущенных) из розничной торговой сети юридическим лицам (в том числе организациям социальной сферы, спецпотребителям и т.п.) и индивидуальным предпринимателям, и оборот общественного питания.

Оборот розничной торговли включает данные как по организациям, для которых эта деятельность является основной, так и по организациям других видов деятельности, осуществляющим продажу товаров населению через собственные торговые заведения, или с оплатой через свою кассу. Оборот розничной торговли также включает стоимость товаров, проданных населению индивидуальными предпринимателями и физическими лицами на розничных ярмарках.

Оборот розничной торговли формируется по данным сплошного федерального статистического наблюдения за организациями, не относящимися к субъектам малого предпринимательства, которое проводится с месячной периодичностью, ежеквартальных выборочных обследований малых предприятий розничной торговли (за исключением микропредприятий), розничных ярмарок, а также ежегодных выборочных обследований индивидуальных предпринимателей и микропредприятий с распространением полученных данных на генеральную совокупность объектов наблюдения.

Оборот розничной торговли приводится в фактических продажных ценах, включающих торговую наценку, налог на добавленную стоимость и аналогичные обязательные платежи.

Динамика оборота розничной торговли определяется путем сопоставления величины оборота в сравниваемых периодах в сопоставимых ценах.

**Информация о результатах конъюнктурных обследований организаций розничной торговли.** Результаты обследований обобщаются в виде простых и композитных индикаторов деловой активности организаций. В качестве простых индикаторов используются **балансы оценок** показателей (в процентных пунктах), определяемые как разность долей респондентов, отметивших «увеличение» и «уменьшение» показателя по сравнению с предыдущим периодом. Композитным индикатором деловой активности является **индекс предпринимательской уверенности**, характеризующий обобщенное состояние предпринимательского климата в розничной торговле. Он рассчитывается как среднее арифметическое значение балансов оценок (в процентах) фактического экономического состояния организации, уровня складских запасов (с обратным знаком) и ожидаемого экономического состояния.

**Оборот общественного питания** - выручка от продажи собственной кулинарной продукции и покупных товаров без кулинарной обработки населению для потребления, главным образом, на месте, а также организациям и индивидуальным предпринимателям для организации питания различных контингентов населения.

В оборот общественного питания включается стоимость кулинарной продукции и покупных товаров, отпущенных: работникам организаций с последующим удержанием из заработной платы; на дом по заказам населения; на рабочие места по заказам организаций и индивидуальных предпринимателей; транспортным организациям в пути следования сухопутного, воздушного, водного транспорта; для обслуживания приемов, банкетов и т.п.; организациями общественного питания организациям социальной сферы (школам, больницам, санаториям, домам престарелых и т.п.) в объеме фактической стоимости питания; по абонеентам, талонам и т.п. в объеме фактической стоимости питания; стоимость питания в учебных учреждениях, в том числе предоставляемого для отдельных категорий учащихся на льготной основе за счет средств бюджета, включается в объеме фактической стоимости питания.

Оборот общественного питания включает данные как по организациям, для которых эта деятельность является основной, так и по организациям других видов деятельности, осуществляющим продажу кулинарной продукции и покупных товаров для потребления, через собственные заведения общественного питания.

Оборот общественного питания формируется по данным сплошного федерального статистического наблюдения за организациями, не относящимися к субъектам малого предпринимательства, которое проводится с месячной периодичностью, ежеквартального выборочного обследования малых предприятий (за исключением микропредприятий), а также ежегодных выборочных обследований индивидуальных предпринимателей и микропредприятий с распространением полученных данных на генеральную совокупность объектов наблюдения.

Оборот общественного питания приводится в фактических продажных ценах, включающих наценку общественного питания, налог на добавленную стоимость и аналогичные обязательные платежи.

Динамика оборота общественного питания определяется путем сопоставления величины оборота в сравниваемых периодах в сопоставимых ценах.

В соответствии с требованиями системы национальных счетов оборот розничной торговли и оборот общественного питания организаций досчитываются на объемы деятельности, не наблюдаемой прямыми статистическими методами.

## **Рынок платных услуг населению**

**Объем платных услуг населению** представляет собой денежный эквивалент объема услуг, оказанных резидентами российской экономики (юридическими лицами, индивидуальными предпринимателями, самозанятыми, нотариусами и адвокатами, учредившими адвокатские кабинеты) гражданам Российской Федерации, а также гражданам других государств (нерезидентам), потребляющим те или иные услуги на территории Российской Федерации. Этот показатель формируется в соответствии с методологией формирования официальной статистической информации об объеме платных услуг населению, утвержденной приказом Росстата от 20.12.2023 № 668.

Информационными источниками формирования показателя «Объем платных услуг населению» являются: специализированные формы федеральных статистических наблюдений Росстата; формы федеральных статистических наблюдений Росстата; выборочное обследование бюджетов домашних хозяйств; формы статистической налоговой отчетности, статистической отчетности Минюста России; административные данные ФНС России.

Данные об объеме платных услуг населению в распределении по видам приведены в соответствии с Общероссийским классификатором продукции по видам экономической деятельности.

Динамика объема платных услуг населению определяется путем сопоставления величины объема в сравниваемых периодах в сопоставимых ценах.

В объем транспортных услуг, оказанных населению, услуги железнодорожного и авиационного транспорта включаются с месячным опозданием.

## **Оптовая торговля и товарные рынки**

Оборот оптовой торговли - выручка от реализации товаров, приобретенных ранее на стороне в целях перепродажи юридическим лицам и индивидуальным предпринимателям для профессионального использования (переработки или дальнейшей продажи).

Оборот оптовой торговли приводится в фактических продажных ценах, включающих торговую наценку, налог на добавленную стоимость, акциз, экспортную пошлину, таможенные сборы и аналогичные обязательные платежи. Сумма вознаграждения комиссионеров (поверенных, агентов) отражается по фактической стоимости, включая НДС.

Оборот оптовой торговли включает данные по организациям с основным видом экономической деятельности «Оптовая торговля, включая торговлю через агентов, кроме торговли автотранспортными средствами и мотоциклами» и по организациям других видов деятельности, осуществляющим оптовую торговлю.

Организации оптовой торговли - организации, для которых вид деятельности «Торговля оптовая, кроме оптовой торговли автотранспортными средствами и мотоциклами» является основным.

Оборот оптовой торговли формируется по данным сплошного федерального статистического наблюдения за организациями (предприятиями), не относящимися к субъектам малого предпринимательства, выборочного обследования малых предприятий оптовой торговли (кроме микропредприятий), которые проводятся с месячной периодичностью, а также ежегодных выборочных обследований микропредприятий и индивидуальных предпринимателей с распространением полученных по выборочным обследованиям данных на генеральную совокупность объектов наблюдения.

Кроме того, в соответствии с требованиями системы национальных счетов, оборот оптовой торговли досчитывается на объемы деятельности, не наблюдаемой прямыми статистическими методами.

Динамика оборота оптовой торговли определяется путем сопоставления величины оборота в сравниваемых периодах в сопоставимых ценах.

Динамика оборота оптовой торговли формируется с учетом индекса-дефлятора, при расчете которого используется годовая структура оборота оптовой торговли, индексы потребительских цен на отдельные виды товаров, индексы цен производителей промышленных товаров, индексы цен на приобретенные организациями отдельные виды товаров (Методические указания по расчету индекса-дефлятора оборота оптовой торговли организаций оптовой торговли, утвержденные приказом Росстата от 19.11.2019 № 668).

Ежегодно (в марте текущего года) по данным годовых форм федерального статистического наблюдения уточняются объемы оборота оптовой торговли за все периоды предыдущего года, его динамика и годовая структура. При уточнении динамики оборота оптовой торговли используется индекс-дефлятор, откорректированный с учетом обновленной годовой структуры оборота оптовой торговли.

## ЦЕНЫ

**Индекс потребительских цен и тарифов на товары и услуги (ИПЦ)** характеризует изменение во времени общего уровня цен и тарифов на товары и услуги, приобретаемые населением для непроизводственного потребления. Он измеряет отношение стоимости фиксированного перечня товаров и услуг в ценах текущего периода к его стоимости в ценах предыдущего (базисного) периода.

Расчет ИПЦ производится на базе информации, полученной из двух источников:

- данных о потребительских ценах на товары и услуги, зарегистрированных в каждом отчетном периоде;
- данных о фактических потребительских расходах домашних хозяйств за два смещенных года, которые являются основным источником информации для формирования весов при расчете ИПЦ.

Потребительский набор товаров (услуг)-представителей (далее - Набор), на основании которого осуществляется наблюдение за ценами и рассчитывается ИПЦ, представляет собой единую для всех субъектов Российской Федерации выборку групп товаров и услуг.

В Набор включаются товары и услуги массового потребительского спроса, а также отдельные их виды необязательного пользования (легковые автомобили, ювелирные изделия из золота, деликатесные продукты и т.д.).

При отборе товаров (услуг)-представителей в Набор учитывается относительная важность их в потреблении, представительность с точки зрения отражения динамики цен на однородные товары, устойчивое наличие их в продаже на территории большинства субъектов Российской Федерации.

Исходной информацией для расчета ИПЦ являются данные регистрации цен (тарифов) на товары и услуги с конкретными потребительскими свойствами. На их основе определяются средние сопоставимые цены отчетного и предыдущего периодов. Сопоставимой считается цена (тариф) на один и тот же товар (услугу) с конкретными потребительскими свойствами (ценовая котировка), зарегистрированная в отчетном и базисном периодах в одной и той же организации торговли (сферы услуг).

**Средние потребительские цены (тарифы) на товары (услуги)-представители** формируются под влиянием многообразных ассортиментных, а также территориальных сдвигов, сезонных колебаний и других структурных факторов. Средние потребительские цены по республике определяются исходя из сложившихся средних цен в городах Сыктывкар, Воркута и Ухта, взвешенных на численность населения соответствующих зон: южной, северной, центральной.

**Стоимость фиксированного набора потребительских товаров и услуг** для межрегиональных сопоставлений покупательной способности населения исчисляется на основе единых, установленных в целом по России, условных объемов потребления товаров и услуг, а также средних цен на них по России и ее субъектам. В состав набора включены 83 наименования товаров и услуг, в том числе 30 видов продовольственных товаров, 41 вид непродовольственных товаров и 12 видов услуг. Данные о стоимости набора определяются в расчете на одного человека в месяц.



## ФИНАНСОВАЯ ДЕЯТЕЛЬНОСТЬ ОРГАНИЗАЦИЙ

**Сальдированный финансовый результат (прибыль минус убыток)** - конечный финансовый результат, выявленный на основании бухгалтерского учета всех хозяйственных операций организаций. Представляет сумму прибыли (убытка) от продажи товаров, продукции (работ, услуг), основных средств, иного имущества организаций и доходов от прочих операций, уменьшенных на сумму расходов по этим операциям. Прочие доходы и расходы - штрафы, пени, неустойки за нарушение условий договоров; прибыль (убыток) прошлых лет, выявленная в отчетном году, курсовые разницы и др. Данные по сальдированному финансовому результату деятельности организаций приводятся в фактически действовавших ценах, структуре и методологии соответствующих лет.

**Суммарная задолженность по обязательствам** - кредиторская задолженность и задолженность по кредитам банков и займам.

**Кредиторская задолженность** - задолженность по расчетам с поставщиками и подрядчиками за поступившие материальные ценности, выполненные работы и оказанные услуги, в том числе задолженность, обеспеченная векселями выданными; задолженность по расчетам с дочерними и зависимыми обществами по всем видам операций; с рабочими и служащими по оплате труда, представляющую собой начисленные, но не выплаченные суммы оплаты труда; задолженность по отчислениям на государственное социальное страхование, пенсионное обеспечение и медицинское страхование работников организации, задолженность по всем видам платежей в бюджет и внебюджетные фонды; задолженность организации по платежам по обязательному и добровольному страхованию имущества и работников организации и другим видам страхования, в которых организация является страхователем; авансы полученные, включающие сумму полученных авансов от сторонних организаций по предстоящим расчетам по заключенным договорам, а также штрафы, пени и неустойки, признанные организацией или по которым получены решения суда или другого органа, имеющего в соответствии с законодательством Российской Федерации право на принятие решения об их взыскании, и отнесенные на финансовые результаты организации, непогашенные суммы заемных средств, подлежащие погашению в соответствии с договорами.

**Дебиторская задолженность** - задолженность по расчетам с покупателями и заказчиками за товары, работы и услуги, в том числе задолженность, обеспеченная полученными векселями; задолженность по расчетам с дочерними и зависимыми обществами; суммы уплаченных другим организациям авансов по предстоящим расчетам в соответствии с заключенными договорами; задолженность по расчетам с прочими дебиторами, включающая в себя задолженность финансовых и налоговых органов (в том числе по переплате по налогам, сборам и прочим платежам в бюджет); задолженность работников организации по предоставленным им ссудам и займам за счет средств этой организации или кредита (ссуды на индивидуальное и кооперативное жилищное строительство, приобретение и благоустройство садовых участков, беспроцентные ссуды молодым семьям на улучшение жилищных условий или обзаведение домашним хозяйством и другое); задолженность подотчетных лиц; поставщиков по недостаткам товарно-материальных ценностей, обнаруженным при приемке; задолженность по государственным заказам, федеральным программам за поставленные товары, работы и услуги, а также штрафы, пени и неустойки, признанные должником, или по которым получены решения суда (арбитражного суда) или другого органа, имеющего в соответствии с законодательством Российской Федерации право на принятие решения об их взыскании, и отнесенные на финансовые результаты организации.

## ЗАРАБОТНАЯ ПЛАТА

**Среднемесячная номинальная начисленная заработная плата** исчисляется делением фонда начисленной заработной платы работников на среднесписочную численность работников и на количество месяцев в периоде. В фонд заработной платы включаются начисленные работникам суммы оплаты труда в денежной и неденежной формах за отработанное и неотработанное время, компенсационные выплаты, связанные с режимом работы и условиями труда, доплаты и надбавки, премии, единовременные поощрительные выплаты, а также оплата питания и проживания, имеющая системный характер. Пособия, получаемые работниками из государственных внебюджетных фондов, не включаются в фонд заработной платы и среднемесячную заработную плату.

Темпы роста (снижения) среднемесячной номинальной заработной платы рассчитываются по сопоставимой совокупности организаций отчетного и предыдущих периодов.

**Реальная заработная плата** характеризует изменение покупательной способности заработной платы в отчетном периоде в связи с изменением цен на потребительские товары и услуги по сравнению с базисным периодом. Рассчитывается путем деления индекса номинальной заработной платы на индекс потребительских цен за один и тот же временной период.

Данные по видам экономической деятельности сформированы на основании сведений организаций, предоставляемых по каждому («чистому») осуществляемому ими виду деятельности.

**Просроченной задолженностью по заработной плате** считаются фактически начисленные работникам суммы заработной платы, но не выплаченные в срок, установленный коллективным договором или договором на расчетно-кассовое обслуживание, заключенным с банком (расчетно-кассовым центром). Число дней задержки выплаты считается со следующего дня после истечения этого срока.

## ЗАНЯТОСТЬ И БЕЗРАБОТИЦА

Информация о численности рабочей силы, занятых и общей численности безработных (применительно к стандартам МОТ) формируется по материалам выборочных обследований рабочей силы. В целях повышения репрезентативности данных о численности и составе рабочей силы показатели занятости и безработицы по субъектам Российской Федерации формируются в среднем за три последних месяца.

**Рабочая сила** - лица в возрасте 15 лет и старше, которые в рассматриваемый период (обследуемую неделю) считаются занятыми или безработными.

**Занятые в экономике** - лица в возрасте 15 лет и старше, которые в рассматриваемый период выполняли любую деятельность (хотя бы один час в неделю), связанную с производством товаров или оказанием услуг за плату или прибыль. В численность занятых включаются также лица, временно отсутствовавшие на рабочем месте в течение короткого промежутка времени и сохранившие связь с рабочим местом во время отсутствия.

**Безработные** (в соответствии со стандартами Международной Организации Труда - МОТ) - лица в возрасте 15 лет и старше, которые в рассматриваемый период удовлетворяли одновременно следующим критериям:

- не имели работы (доходного занятия);
- занимались поиском работы в течение последних четырех недель, используя при этом любые способы поиска работы;
- были готовы приступить к работе в течение обследуемой недели.

Обучающиеся в образовательных учреждениях, пенсионеры и инвалиды учитываются в качестве безработных, если они не имели работы, занимались поиском работы и были готовы приступить к ней.

**Уровень участия в рабочей силе** - отношение численности рабочей силы (занятых и безработных) определенной возрастной группы к общей численности населения соответствующей возрастной группы, рассчитанное в процентах

**Уровень занятости** - отношение численности занятого населения определенной возрастной группы к общей численности населения соответствующей возрастной группы, рассчитанное в процентах.

**Уровень безработицы** (применительно к стандартам Международной Организации Труда - МОТ) - отношение численности безработных определенной возрастной группы к численности рабочей силы (занятых и безработных) соответствующей возрастной группы, рассчитанное в процентах.

**Безработные, зарегистрированные в органах службы занятости населения**, - трудоспособные граждане, не имеющие работы и заработка (трудового дохода), проживающие на территории Российской Федерации, зарегистрированные в органах службы занятости населения по месту жительства в целях поиска подходящей работы, ищущие работу и готовые приступить к ней. Информация о численности безработных, получивших официальный статус в органах службы занятости населения, разрабатывается Министерством труда, занятости и социальной защиты Республики Коми.

**Уровень зарегистрированной безработицы** - отношение численности безработных, зарегистрированных в органах службы занятости населения, к численности рабочей силы в возрасте 15-72 лет в среднем за предыдущий год, в процентах.

**Незанятые граждане, состоящие на регистрационном учете в целях поиска подходящей работы**, - граждане, зарегистрированные в органах службы занятости населения, и не относящиеся к категории занятых в соответствии со статьей 3 Федерального закона от 12.12.2023 № 565-ФЗ «О занятости населения в Российской Федерации».

**Число замещенных рабочих мест** в организациях определяется как суммарное количество среднесписочной численности работников, средней численности внешних совместителей и средней численности работников, выполнявших работы по договорам гражданско-правового характера. При суммировании числа рабочих мест по организациям каждый работник учитывается по числу замещаемых им рабочих мест (без учета внутреннего совместительства).

Данные по видам экономической деятельности сформированы на основании сведений организаций, предоставляемых по каждому («чистому») осуществляемому ими виду деятельности.

**Нагрузка незанятого населения на одну заявленную вакансию** - отношение численности незанятых граждан, состоящих на регистрационном учете в целях поиска подходящей работы, к заявленной работодателями потребности в работниках.

**Заявленная работодателями потребность в работниках** - число вакансий (требуемых работников), сообщенных работодателями в органы службы занятости населения.

## ДЕМОГРАФИЯ

**Естественное движение населения** - обобщенное название совокупности рождений и смертей, изменяющих численность населения так называемым естественным путем. К естественному движению населения относят также браки и разводы, хотя они не меняют численность населения, но учитываются в том же порядке, что и рождения и смерти.

Сведения о **рождениях, смертях, браках и разводах** получены на основании данных о естественном движении населения, содержащихся в ЕГР ЗАГС (Едином государственном реестре записей актов гражданского состояния), посредством использования единой системы межведомственного электронного взаимодействия.

В число родившихся включаются только родившиеся живыми.

В связи с переходом на расширенные критерии рождения (приказ Минздравсоцразвития России от 27.12.2011 № 1687н «О медицинских критериях рождения, форме документа о рождении и порядке его выдачи») в органах ЗАГС с апреля 2012г. подлежат регистрации рождения и смерти новорожденных с экстремально низкой массой тела (от 500 до 1000 граммов).

**Естественный прирост, убыль (-)** населения - абсолютная величина разности между числами родившихся и умерших за определенный промежуток времени.

**Общие коэффициенты рождаемости и смертности** - отношение соответственно числа родившихся (живыми) и числа умерших к численности населения. Исчисляются на 1000 человек населения.

**Коэффициент естественного прироста (убыли)** - разность общих коэффициентов рождаемости и смертности.

**Коэффициент младенческой смертности** исчисляется как сумма двух составляющих, первая из которых - отношение числа умерших в возрасте до одного года из поколения родившихся в том году, для которого вычисляется коэффициент, к общему числу родившихся в том же году; а вторая - отношение числа умерших в возрасте до одного года из поколения родившихся в предыдущем году, к общему числу родившихся в предыдущем году. Исчисляется на 1000 родившихся живыми.

**Данные о браках и разводах** в таблицах охватывают только случаи заключения и расторжения брака, зарегистрированные в органах ЗАГС.

**Общие коэффициенты брачности и разводимости** - отношение числа зарегистрированных браков и разводов к численности населения. Исчисляются на 1000 человек населения.

Все коэффициенты приведены в пересчете на год.

Данные о **миграции** получены в результате разработки поступающих от территориальных подразделений Управления по вопросам миграции МВД по Республике Коми форм федерального статистического наблюдения (с 2019г.), которые составляются при регистрации и снятии с регистрационного учета населения по месту жительства и при регистрации по месту пребывания на срок 9 месяцев и более. Формирование числа выбывших осуществляется автоматически в процессе электронной обработки данных о миграции населения при перемещениях в пределах Российской Федерации, а также по истечении срока пребывания у мигрантов независимо от места прежнего жительства.

**Миграционный прирост, убыль (-)** населения отражает результат территориального перемещения населения и рассчитывается как разность чисел прибывших и выбывших.

**Общие коэффициенты миграции** рассчитываются как отношение соответственно числа прибывших, выбывших и миграционного прироста (убыли) к численности населения. Исчисляются на 1000 человек населения.